

ELEKTRİK ENERJİSİ ÜRETİM, İLETİM VE DAĞITIM ÖZELLEŞTİRİLMESİ

1- GİRİŞ

Dünyada ve Ülkemizde uzun yıllar, Devletçi, karma ve serbest piyasa ekonomi ilkeleri tartışılmıştır. Sonuçta serbest piyasa ekonomisinin, kalkınma, gelişme ve sanayileşmede en uygun çözüm olduğu saptanmıştır. Bu kavram, başlangıçta Amerika'da uygulanmış ve zamanla Japonya ile Avrupa ülkelerine yayılmıştır. Yıllardır Devletçi politikası ile tanınmış Sovyetler Birliği'nde bile serbest piyasa ekonomi kuralları uygulanmaya başlanmıştır.

Başlangıçta bireylerin veya ailelerin sahip olduğu şirketlere zaman içerisinde geniş kitleler ortak olmuştur. Bu husus Amerika'da kendiliğinden oluşurken, Japonya'da 1880 yılından sonra Devlet kendi kontrolündeki tesisleri değerinden çok düşük bir bedelle, 50 yıl gibi uzun vade ile özel sektöre ve halka devretmiştir. Avrupadaki ülkeler arasında Almanya'nın kalkınmada hamle yapması serbest piyasa ekonomisini uygulayarak mümkün olmuştur.

Memleketimizde özel teşebbüsün önemi Cumhuriyet ile başlar. Birinci İktisat Kongresinde alınan karar gereği serbest piyasa ekonomi kurallarının uygulanması için gerekli ön hazırlıklar başlatılmıştır. Cumhuriyetin kurulmasını müteakip sermaye ve girişimci noksanlığı nedeniyle tüm önemli işletmeler Devlet eliyle kurulmuştur.

KİT veya özel teşebbüs Devlet tarafından kurulan işletmeler ana tüzüklerini daha sonraları hisselerini özel teşebbüse devredecek veya halka satacak biçimde düzenlemiştir. İş Bankasının, 1924 yılındaki kuruluş kanunu bu hususta en canlı örnektir.

KİT'lerin özelleştirilme isteği çok partili dönemin başlangıcında iktidar olan Demokrat Partinin programında yer almıştır. 1950 yılından sonra, Devlet, özel girişimci ve yabancı sermaye, ortaklaşa işletmeler kurmaya başlamış ve hatta yerel ortakların veya yurt dışında çalışan işçilerin çoğunlukta olduğu şirketlerin kurulması teşvik edilmiştir.

Hüseyin ARABUL

Yönelim Kurulu Başkanı, Barmek Holding A.Ş. Esenboğa Yolu 23. km, Ankara

Politikacıların, zaman zaman KİT'lerin sanayileşmede bir müddet öncülük yapacağını belirtmiş olması-

Sıra- lama	Sistemler	Üretim (Gwh)	Toplam Tüketim Payı %
1	TEK	66.381.5	92.6
2	ÇEAŞ	1.730.0	2.4
3	KEPEZ	235.0	0.3
4	Üretim Şirket	55.0	0.1
5	Oto Prodüktör	2.969.5	4.1
6	İzole Oto Prodüktör	480.0	0.7
	GÜRCİSTAN	259.0	
	İthalat Toplam	259.0	0.4
	Tüketime Sunulan	72.110	100.6
	GÜRCİSTAN	200	
	NAHCIVAN	210	
	İhracat Toplam	410	0.6
	TÜRKİYE		
	Toplam Tüketimi	71.700	100.0

Tablo 1: Elektrik Enerjisi Üreticileri (199:2 Yılı)

na rağmen, Devletçi ekonomi taraflarının ısrarları nedeniyle özelleştirilme ve halka açılma önlenmiş ve geciktirilmiştir.

Cumhuriyet sonrası sıkıntısı çekilen girişimci ve insan gücü bugün artık yeterince oluşmuştur. Sermaye özel teşebbüsün uygulamaya sokulması-

na paralel olarak gelişmiş ve gelişmektedir.

Dünyayı yeniden keşfetmeye çalışmak zaman kaybıdır. Uygulamalardan ders alarak bir an önce Türkiye Birinci İktisat Kongresinde alınan kararlara uygun biçimde hareket ederek Devlet, KiT'leri serbest piyasa ekonomisinin tüm enstrümanlarını kullanacak biçimde zaman kaybetmeden özelleştirmelidir.

2- ELEKTRİK ENERJİSİ ÜRETİMİ VE TÜKETİMİNİN GELİŞİMİ

Yurdumuzda, genel sanayileşmeye paralel olarak elektrik enerjisi üretim, iletim ve dağıtım sistemi de gelişmiştir.

Elektrik tüketimi tüketilen bölgenin kalkınma göstergesidir. Yurdumuzda bu husus planlı kalkınma döneminden sonra kontrol altına alınmıştır. 1970 yılına kadar elektrik enerji üretiminden ETİBANK sorumlu olmuştur. Bu süre içerisinde Ulusal Enterkonnekte Sistemi oluşturulmuştur. 1970 yılında özel kanunla kurulan Türkiye Elektrik Kurumu, iki özel kuruluşu dışında (Çukurova

Elektrik A.Ş. ve Kepez Elektrik A.Ş.), tüm elektrik üretim, iletim ve dağıtım sistemini Devlet tekelinde toplamıştır.

1970'li yılların sonlarına doğru yurdumuzda enerji darboğazı nedeniyle çok ciddi kesinti ve kısıntılar yaşanmıştır. Bunun sonucunda Sovyetler Birliği ve Bulgaristan'dan elektrik enerjisi ithal edilmiştir.

1992 yılı itibarıyla, Türkiye'de üretim 72000 GWh seviyesinde olup ve bunun yaklaşık %94'ü TEK'e aittir. (Tablo 1). Kişi başına düşen enerji üretimini koruyabilmek için her yıl yaklaşık 1100 MW kurulu güç yatırımı ve bunun 3 katı kadar yatırım ise enerji dağıtımı için gerekmektedir. Bu yatırımın parasal karşılığı 1.5 Milyar Dolar seviyesindedir.

Türkiye'de yıllara göre kurulu güç gelişimi TABLO 2'de, Üretim Tüketim Değişimi TABLO 3'de, TEK İletim ve Dağıtım Sistemi TABLO 4'de, 1992 Profili TABLO 5'de ve 2010 yılına kadar kurulu güç gelişimi TABLO 6'da sunulmuştur.

Yukarıdaki Tablolar incelendiğinde, Elektrik Enerjisinin üretimi, iletimi ve dağıtımında Devletin üstüne düşen görevi 1970'li yıllardan itibaren çok

Yıl	Taş Kömürü (Mw)	Linyit Kömürü (Mw)	Akar Yakıt (Mw)	Doğal Gaz (Mw)	Diğer Yakıt (Mw)	Termik		Hidrolik		Jeotermik (Mw)	Toplam (Mw)
						(Mw)	(%)	(Mw)	(%)		
1973	350	609	1.236	-	12	2.207	67.1	985	30.0	-	3.230
1974	350	609	1.311	-	12	2.283	57.6	1.442	37.0	-	1.030
1975	350	609	1.436	-	12	2.407	56.2	1.780	41.5	-	4.284
1976	350	609	1.520	-	12	2.492	55.8	1.073	44.0	-	4.462
1977	350	909	1.583	-	12	2.855	59.2	1.873	38.0	-	4.825
1978	323	1.069	1.583	-	12	2.988	60.2	1.881	57.3	-	4.962
1979	323	1.069	1.583	-	12	2.988	57.3	2.131	40.0	-	5.217
1980	323	1.069	1.583	-	12	2.988	57.3	2.131	40.8	-	5.217
1981	323	1.234	1.612	-	12	3.181	54.4	2.356	41.8	-	5.604
1982	323	1.622	1.612	-	-	3.556	52.8	3.087	45.8	-	6.712
1983	246	1.826	1.624	-	-	3.696	52.5	3.237	46.1	-	7.014
1984	220	2.381	1.948	-	-	4.569	58.4	3.875	45.3	15	8.560
1985	220	2.886	2.023	100	-	5.229	56.7	3.875	47.0	15	9.218
1986	198	3.601	2.021	400	-	6.220	60.9	3.878	38.0	15	10.211
1987	182	4.456	2.036	800	-	7.474	59.4	5.003	39.7	15	12.592
1988	182	4.456	2.093	1.555	-	8.285	56.7	6.210	42.5	15	11.617
1989	332	4.736	2.093	2.033	-	9.193	57.8	6.597	41.5	15	15.908
1990	332	4.876	2.098	2.210	-	9.536	58.1	6.764	41.2	15	16.111

Tablo 2: Yıllar ve Kaynaklara Göre. Türkiye'de Kurulu Güç Arlısı

Yıl	Brüt Üretim		Brüt Tüketim		ithalat (GWh)	İhracat (GWh)	Tüketim/Kişi	
	Toplam (GWh)	Artış (%)	Toplam (GWh)	Artış (%)			Toplam (KWh)	Artış (%)
1973	12.425	0	11.814	0	-	0	222	0
1974	13.477	8.5	12.846	8.7	-	-	231	505
1975	15.623	25.7	15.127	28.0	96	-	317	21.66
1976	18.283	47.1	17.721	50.6	332	-	321	41.88
1977	20.565	65.5	20.047	69.7	492	-	480	55.21
1978	21.726	74.9	21.121	78.8	621	-	441	60.28
1979	22.522	81.3	22.226	88.1	1.044	-	452	61.10
1980	23.275	87.3	23.223	96.6	1.341	-	459	65.70
1981	24.673	98.6	24.961	111.3	1.616	-	484	74.71
1982	26.552	113.7	26.904	127.7	1.773	-	505	82.31
1983	27.347	120.1	27.887	136.1	2.221	-	511	81.48
1984	30.614	146.4	31.376	165.6	2.653	-	563	103.25
1985	34.219	175.4	34.055	188.3	21.42	-	591	113.76
1986	39.695	219.5	37.656	218.8	777	-	622	124.55
1987	44.353	257.0	42.317	258.2	572	-	693	150.18
1988	48.049	286.7	46.030	289.6	381	-	727	162.45
1989	52.043	318.9	49.367	317.9	559	-	779	181.20
1990	57.543	363.1	53.236	350.6	176	906	816	194.50
1991	60.219	384.7	55.700	HA.	HA.	HA.	HA.	HA.

Tablo 3: Yıllara Göre Elektrik Enerjisi Üretim ve Tüketimi

TRANSFORMATÖR MERKEZLERİ				İLETİM ve DAĞITIM HATLARI
Gerilim (kw)	Merkez Sayısı	Transformatör Sayısı	Güç (MVA)	
380	21	56	0.730	8829.4
220	2	2	330	87.5
154	302	496	18.488	19799.5
66	42	128	1.044	1646
İLETİM TOPLAMI	367	682	28.552	29.862
DAĞITIM TOPLAMI		95.657	19.983	499.847
TOPLAM		96.339	48.535	522.680

Tablo 4: TEK İletim ve Dağılım Sistemi - 1990.

ELEKTRİK ENERJİSİ ÜRETİMİ (MWh)	52.854
TOPLAM KURULU GÜÇ (MW)	44.722
TRAFO MERKEZLERİ KURULU GÜCÜ (MVA)	
İLETİM DAĞITIM HATLARI UZUNLUĞU (km)	529.680
PUANT GÜCÜ (Aralık 1990) (MW)	8.671
SATILAN ELEKTRİK ENERJİSİ (GWh)	44.621
1990 YILI YATIRIMI HARCAMASI (USS)	1.604.087.594
PERSONEL SAYISI	68.049
DAĞITIM MÜESSESESİ SAYISI	70
MÜŞTERİ SAYISI	14.488.240

Tablo 5: Türkiye Elektrik Kurumu (TEK) Profili - 1990.

yoğun biçimde yaptığı ve tüm köylere elektrik ulaştırdığı görülmektedir.

Son 10 yılda gelişen ve değişen ekonomik ve sosyal yapı yurdumuzda şehir nüfusunun artmasına sebep olmuş ve şehir şebekelerinin yetersiz kalması elektrik enerji dağıtım yönünden çok ciddi sıkıntılar yaratmıştır. Bu nedenle, yeni düzenlemeler veya iyileştirme programlarının planlanması gereği ortaya çıkmıştır.

3- TÜRK ELEKTROMEKANİK SANAYİNİN GELİŞİMİ

Türk Elektromekanik Sanayii enerji üretim ve tüketimine paralel olarak gelişmiştir. Bir ülke'de kullanılmayan teçhizatın üretimi düşünülemez. Bu nedenle, ciddi elektromekanik teçhizat üretimi 1950'li yıllardan sonra başlamıştır. İlk yatırımlarda Devlet, özel sektör ve yabancı sermaye ortaklaşa çalışmış, zaman içerisinde özel Sektör konuya ağırlığını koymuştur. Bu nedenle, Devlet elindeki sermaye paylarını yavaş yavaş özel teşebbüse devretmeye başlamıştır.

1993 yılı itibarıyla Türkiye, gelişmiş elektromekanik endüstrisiyle, yeni santraller, transformatör merkezi, iletim ve dağıtım yatırımları için gereken malzeme ve teçhizatın hemen hemen tamamını kendi üretimiyle sağlayabilecek bir durumdadır. Ayrıca, Türkiye, hidrolik ve termik santral inşaatlarını anahtar teslimi yapabilecek ka-

YIL	TERMİK		HİDROLİK		TOPLAM (MW)
	(MW)	(%)	(MW)	(%)	
1991	9.732	56.4	7.520	43.6	17.252
1992	10.176	53.9	8.690	46.1	18.866
1993	10.649	51.2	10.161	48.8	20.810
1994	11.718	51.5	11.040	48.5	22.758
1995	12.582	50.8	12.179	49.2	24.761
1996	13.440	48.2	14.470	51.8	27.910
1997	15.040	48.3	16.120	51.7	31.160
1998	16.693	49.6	16.942	50.4	33.635
1999	18.223	50.2	18.045	49.8	36.268
2000	19.975	52.2	18.287	47.8	38.262
2001	21.838	50.4	21.521	49.6	43.359
2002	23.951	51.8	22.330	48.2	46.281
2003	26.403	54.2	22.330	45.8	48.733
2004	29.019	56.0	22.774	44.0	51.793
2005	31.556	56.8	24.014	43.2	55.570
2006	34.437	58.6	24.297	41.4	58.734
2007	37.662	60.3	24.751	39.7	62.413
2008	40.558	61.1	25.829	38.9	66.377
2009	43.466	62.5	26.058	37.5	69.524
2010	47.325	63.2	27.586	36.8	74.911

Tablo 6: Türkiye'de. 1991-2010 Yılları Arasında Kurulu Güç Gelişim Tahmini.

pasite bir teknoloji ve makina parkına sahiptir.

Türkiye'de üretilen elektromekanik malzeme ve teçhizat gelişmiş ülkeler dahil bütün dünya ülkelerine ihraç edilmektedir. 1992 yılı sonu itibarıyla 800 Milyon dolara yaklaşık ihracatın gerçekleştirilmiş olması ve Yurdumuzdaki üretim, iletim ve dağıtım yatırımlarının %70'inin yerli üretimle karşılanması sektörün yapısı için önemli bir göstergesidir.

4- ELEKTRİK SEKTÖRÜNÜN ÖZELLEŞTİRİLMESİ

Elektrik enerji sektörünü diğer sektörlerden ayırmak mümkün değildir. Bu sektörün Dünyada özelleştirilmesi ile ilgili çalışmalar son yıllarda yoğunlaşmıştır. Japonya, İspanya'da tamamen özelleşen elektrik, Belçika, Almanya, Hollanda, İtalya, G.Kore, İsveç, İngiltere ve Şili'de büyük bir çoğunlukla özelleştirilmiş ve özelleştirilmektedir.

Yurdumuzda bu sektördeki özel teşebbüs ve KİT farkı Çukurova Elekt-

rik A.Ş. ve Elektrik A.Ş. Kepez uygulamaları ile kendini kanıtlamıştır. Dünyadaki ve yurdumuzdaki gelişmeleri yakından izleyen siyasi iktidarlar elektriğin özelleştirmesini ve serbest piyasa ekonomisinin kurallarına uygun çalışmasını 1980li yılların başından itibaren düşünmeye başlamıştır. Avrupada elektrik enerji üretimi, artan rekabet ve endüstrinin yeniden yapılanması ve yerli piyasalarda yeni katılımcıların çoğalması sonucu yoğun bir değişim sürecine girmiştir. Yıllar boyu, elektrik bir kamu gereksinimi olarak kabul edilmiştir. Oysa bugün serbest rekabete dayalı fiyatlar üzerinden sağlanan ticari malzeme olmuştur. Bu nedenle, sektörde,

- Maliyet indirme stratejileri,
- Genel Giderlerin en alt düzeye indirilmesi,
- Verimliliğin ve kalitenin artırılması,
- Planlanan karlılığın elde edilmesi için yönetsel ilgi yoğunlaşmıştır.

Yurdumuzdaki ekonomik gelişmeleri dünyadan soyutlamak mümkün değildir. Başlangıçta girişimci, kaynak ve bilgi noksanlığından dolayı öncü görevi yapan Devlet kuruluşları ve KİT'lerin gelişen ve değişen ortamda aynı sorumluluğu devam ettirmesi ülke ekonomisine yük yaratmış ve bu örgütleri, zarar eden kuruluşlar haline dönmüştür. TEK de bu kuruluşlardan biridir. Esasen TEK'in kuruluş Kanunu, serbest pazar ekonomisi kurallarına da aykırıdır. Yapısı itibarıyla, siyasi karar organlarına bağımlı ve devamlı etkilenen güdümlü finans yönetimi, verimliliği artıracak motivasyondan yoksun istihdam yönetimi ile TEK ülke ekonomisi etkileyecek boyutta zarar eden bir kuruluş haline dönmüştür.

KİT ve bağılı kuruluşlarının gün geçtikçe pazar ekonomisine ters düşmeye başlamasını ve Dünyadaki olumlu gelişmelerin gerisinde kalmasını dikkate alan siyasi güçler, 1980'li yılların başlarında yeni düzenlemeleri gerekli görmüşler ve serbest piyasa ekonomisine geçiş için ciddi kararlar

almışlardır. Bunun sonucunda da, i-halat serbestleşmiş, ihracatta ciddi gelişmeler olmuş, serbest fiyat oluşturulması sağlanmış, Türk Parasını Koruma Kanunu değiştirilmiş, yabancı sermaye girişi özendirilerek hızlandırılmış, ve Kamu Kuruluşlarının özelleştirilmesi belli bir disiplin altına alınmıştır.

Elektrik sektöründe ise, 4 Aralık 1984 tarihinde yayınlanan 3096 Sayılı Yasa ve yönetmelikleri ile serbest pazar ekonomisine ilk ve programlı adım atılmıştır. Böylece, elektrik üretimi, iletimi ve dağıtımında Devlet tekelini kaldırılmıştır. Bu aşamada özel sektöre sadece işletme görevi verilmekte ve mülkiyet hakkı devlette kalmaktadır.

3096 Sayılı Kanunun çıkmasından bu yana;

— Yap işlet devret modeline uygun üretim tesisi için girişimciler yatırım yapmaya başlamış ve firmalar otoprodöktör olarak hizmet vermeye başlamıştır.

— İmtiyaz hakkı verilerek üretim, iletim ve dağıtım görevi yapan Çukurova Elektrik ve Kepez'i dikkate almaz isek,

Dağıtım konusunda, 1.3.1990 tarihinde Kayseri ve Civarı Elektrik A.Ş. ile,

1.9.1990 tarihinde Aktaş Elektrik Ticaret A.Ş. ile Enerji Bakanlığı arasında görev sözleşmeleri imzalanmıştır. Kayseri ve Aktaş halen toplam 3 milyar kwh'ı aşkın enerjinin dağıtımını yapmaktadır.

Uygulamada görülen aksaklıklar dikkate alınarak Görev sözleşmesinde değişiklikler yapılarak 25 Ekim 1991 tarihinde Bakanlar Kurulu Kararı ile 5 yeni şirkete daha işletme hakkı verilmiştir.

Aynı tarihlerde yapılmış olan genel seçim propoganda konuşmalarında elektrik enerjisi dağıtım çalışmaları politik platforma çekilmiştir. 20 Ekim 1991 genel seçimlerinden sonra oluşan yeni koalisyon Hükümetinin Enerji ve Tabii Kaynaklar Bakanlığı Elektrik enerjisi dağıtım ile ilgili Görev Sözleşmesi'ni yeni baştan incelemeye karar vermiştir. Bu amaçla Bakanlık bünyesinde oluşturulan özel bir grup, katılımcı düşünce ile çalışmalarını tamamlamış ve sözleşme

Söz konusu dağıtım şebekesinin ıslahı ve serbest pazar ekonomisi ilkeleriyle uygun biçimde işletilmesi artık zorunlu bir hale gelmiştir. Akılcı ve rekabetçi bir yapı içerisinde bu sistemi Devlete yük olmaktan kurtarmak dağıtım müesseselerini özelleştirmek Türk ekonomisine ciddi katkı sağlayacak ve bu sektörün yetiden yapılanma sürecini başlatacaktır.

yapma aşamasına gelmiştir. Türkiye'de elektrik enerji üretimi, iletimi ve dağıtımını özelleştirilmesinin tartışılması artık geride kalmıştır. Ancak uygulamanın Türkiye geneline yaygınlaşması da çok gecikmiştir. İngiltere çok daha sonra başlamış olmasına rağmen elektriğin özelleştirilmesinde bugün çok ileri bir noktaya gelmiştir.

5— TÜRKİYE'DE ELEKTRİK ENERJİ DAĞITIMI İLE İLGİLİ ÖZELLİŞTİRME ÇALIŞMALARI

Yurdumuzda nüfus artışının yüksek olmasının yanısıra kırsal kesimden kent merkezlerine insan gücü hareketi çok ciddi boyutlardadır. Planlanan Nüfusun iki üç katına çıkan büyük şehir merkezleri ile turistik kentlerin elektrik enerji dağıtım şebekeleri yamalı bohçaya dönmüştür.

Söz konusu dağıtım şebekesinin ıslahı ve serbest pazar ekonomisi ilkelere uygun biçimde işletilmesi artık zorunlu bir hale gelmiştir. Akılcı ve rekabetçi bir yapı içerisinde bu sistemi Devlete yük olmaktan kurtarmak dağıtım müesseselerini özelleştirmek Türk ekonomisine ciddi katkı sağlayacak ve bu sektörün yeniden yapılanma sürecini başlatacaktır.

Özelleştirmenin tam anlamıyla mülkiyet değişikliği olmadığı, rekabetçi bir ortamın oluşması ve gelişmesi için

kurumsal ve hukuki bir düzenleme olduğu bilinen bir gerçektir.

Türkiye bu konuda modelini 3096 Sayılı Yasa ve yönetmeliklerle oluşturmuştur. Ancak, görev verme sözleşmesindeki ilk düzenlemelerdeki noksanlıklar AKTAŞ VE KAYSERİ uygulamalarında birtakım aksamalar yaratmıştır. Bu ise, topluma çarpıtılarak yansıtıldığı için konunun gelişmesi gecikmiştir.

Konuya açıklık getirebilmek için 3096 Sayılı Kanun ve eklerini, yönetmelik ve Görev Sözleşmesinin özünün bilmekte yarar vardır.

6— YASAL DÜZENLEMELER

6.1- 4 Aralık 1984 tarihinde 3096 Sayılı Kanun ile elektrik enerjisi üretimi, iletimi, dağıtım ve ticaret görevi için özel şirketlere izin verilmiştir.

6.2- 4 Eylül 1985 tarih ve 85/9799 Sayılı Yönetmelik ile özel sektöre üretim tesisi kurma ve işletme izni verilmesi hakkında esaslar belirtilmiştir.

6.3- 4 Eylül 1985 tarih ve 85/9800 Sayılı Yönetmelik ile Türkiye Elektrik Kurumu dışındaki kuruluşların görevlendirilecekleri bölgeler açıklanmıştır.

6.4- 23 Şubat 1987 tarih ve 87/11488 Sayılı Yönetmelik ile "Türkiye Elektrik Kurumu dışındaki kuruluşlara Elektrik Enerjisi Üretimi, İletimi, Dağıtım ve Ticareti konusunda Görev verilmesi" hakkında esaslar belirtilmiştir.

6.5- 6 Eylül 1989 Tarih ve 89/14345 Sayılı Karar,

8 Mart 1990 tarih ve 90/125 Sayılı Karar,

15 Eylül 1991 tarih ve 91/2121 Sayılı Karar,

12 Ekim 1991 tarih ve 91/2300 Sayılı Karar,

ile 85/9800 Sayılı Karara eklemeler yapılmıştır.

6.6- 15 Mart 1990 tarihinde Elektrik Enerji Fonu kurulmuştur. 3096 Sayılı Kanunun uygulanması ile ilgili araştırma, geliştirme etüd, proje, denetim faaliyetleri ile kurulacak tesislere finansman yönünden destek ve elektrik enerji fiyatlarında istikrar sağlamak amacıyla tüzel kişiliğe haiz

Elektrik Enerji Fonu kurulmuştur.

6.7- 3 Nisan 1991 Tarih ve 91/1630 Sayılı Yönetmelik Elektrik Enerji Fonu Yönetmeliği, yürürlüğe girmiştir.

6.8- Görev Şirketlerine yetki verilmesi ile ilgili olarak;

6.8.1. 23 Haziran 1989 Tarih ve 89/14305 Sayılı Kararla:

1- Görev Bölgesi: ÇUKUROVA ELEKTRİK A.Ş.

2- Görev Bölgesi: KEPEZ VE ANTALYA HAVALİSİ ELEKTRİK SANTIYALARI T.A.Ş.

3- Görev Bölgesi: KAYSERİ VE CİVARI ELEKTRİK T.A.Ş.

6.8.2. 24 Ağustos 1989 tarih ve 14393 Sayılı Karar ile İstanbul İli Anadolu yakasında AKTAŞ ELEKTRİK TİC. A.Ş.

6.8.3. 25 Ekim 1991 Tarih ve 91/2325 Sayılı Karar ile,

4 Görev Bölgesi: AYDEM Güneybatı Anadolu Enerji Sanayi ve Ticaret A.Ş.

6 Görev Bölgesi: GÖKDERE Elektrik A.Ş.

7 Görev Bölgesi: TEKTAR Elektrik

Üretim, İletim, Dağıtım ve Ticaret A.Ş.

11 Görev Bölgesi: BEST Balıkesir Enerji Sanayi ve Tic. A.Ş.

18 Görev Bölgesi : SENKOM Enerji Kominikasyon Üretim, İletim, Dağıtım, Sanayi ve Ticaret A.Ş.

görevlendirilmiştir.

6.9- 7 Ocak 1993 Tarih ve 92/3872 Sayılı Karar ile görev bölgelerinde değişiklik yapılarak her il bir görev bölgesi olmuştur.

7-ÖZELLEŞTİRME MODELİNDEN BEKLENTİLER

Yukarıdaki yasal düzenlemeler incelendiğinde elektrik enerjisinin üretim, iletim ve dağıtım ve ticareti ile ilgili ciddi yasal düzenlemelerin yapıldığı ve konunun artık kamuoyu tarafından kabul edilebilir bir olgunluğa eriştiği gözlenmektedir.

Kanun ve Yönetmeliklerin uygulamaya sokulması ile,

- Her görev bölgesi ayrı bir işletme olacaktır,

- Görev şirketlerine işletme hakkı devredilecek fakat mülkiyet Devlette kalacaktır,

- Görev şirketi yatırımları yapacak ve

bu yatırım maliyetini enerji tarifesine yansıtacaktır,

- Görev şirketinin teknik ve idari yeteneğine bağlı olarak farklı bir maliyet ve farklı satış fiyatı oluşabilecektir,

- Görev şirketi, koyduğu sermaye ile bilgi ve becerisinin (know-how) karşılığını kâr olarak alacak ve bu kârdan devlete vergisini verecektir,

Bu nedenle, Görev Şirketinin Bakanlık ve TEK ile yapacağı sözleşmelerde,

1- Uzun vadeli elektrik enerji planlama çalışmalarında üstleneceği görevlerin belirtilmesi,

2- Her yıl eklenen ve yenilenen devamlı ve asgari beş yıllık bir yatırım programına sahip olması,

3- Kaçak ve bedelsiz aydınlatma değerlerinin tartışılması ve ıslahı için program yapılması,

4- Kayıpların çok açık ve net olarak saptanıp ıslahı ile ilgili programın yapılması,

5- Görev şirketinin yatırdığı sermayenin geri ödenmesini sağlayacak "Reel Temettü"nün tarifi,

6- Kredi ve özkaynak kullanarak kayıp ve kaçakları azaltacak yatırımların özendirilmesi,

7- Verimliliği artıracak çalışmalar yapılması ve bu çalışmalardan elde edilecek menfaatin paylaşılması,

8- Üretim, iletim ve dağıtımda gelişmiş ülkelerdeki işletme standartlarına ulaşılması,

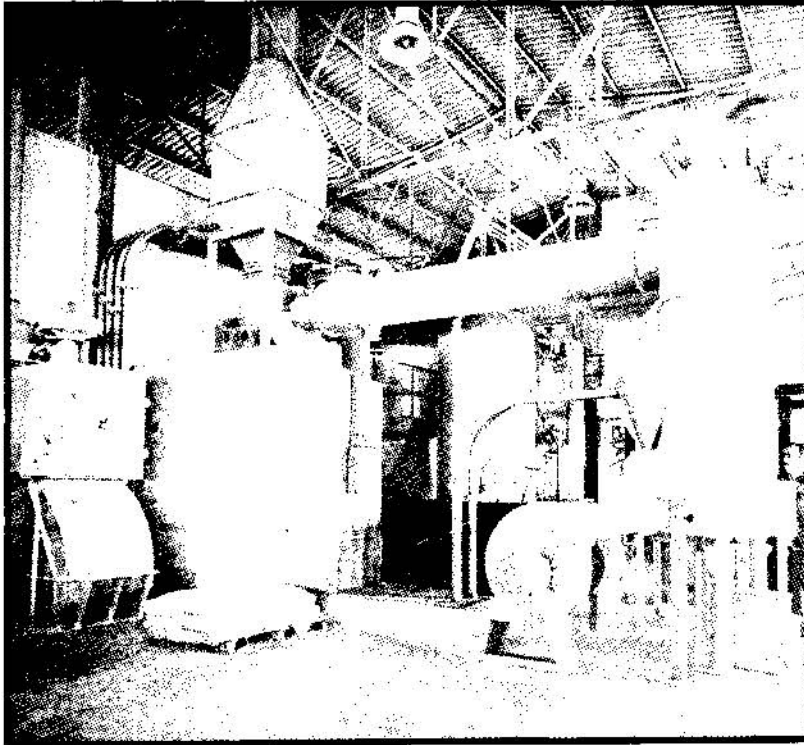
9- Kuruluşu aşırı istihdama zorlamadan devredilecek personelin, tüm özlük haklarının korunmasının sağlanması,

10- Maliyeti düşürücü çalışmalara prim verilmesi,

11- Tahsilat ve ödemenin zamanında yapılması ve erken ödemeye/ tahsilata prim verilmesi,

12- Özelleştirmeyi hızlandıracak düzenlemelerin yapılması,

13- TEK'in dışında işletme sorumluluğu almış Görev Şirketlerini güçlendirmek ve gelecekte üretim ve dağıtım sorumluluklarını mülkiyeti ile birlikte üzerine alacak bir yapıya ula-



Elektrik enerjisinde personel harcamaları yatırım dışındaki maliyetin içinde % 75 civarındadır. Bu nedenle, insan gücünün planlaması ve istihdamı, elektrik enerji dağıtımında çok önemli bir maliyet kalemidir. Bu konuda, özel sektörün bağımsızlığı ve dinamizmi çok önemlidir.

şacak biçimde düzenleme yapılması ve bu düzenlemenin Serbest piyasa ekonomisi kuralları içinde süratle uygulanması.

konularının bulunması gereklidir.

8-GÖREVŞİRKETİ'NİN TEMEL SORUMLULUKLARI :

Sorumluluk yüklenmiş olan özel şirketlerin;

- Dağıtım şebekelerinin ıslahı,
- Yeni şebekelerin yapılması,
- Müşteri ilişkileri,
- İletim ağı ilişkileri,
- Üreticilerle olan ilişkiler,
- İnsan gücü planlaması,

konularında yoğun çalışmalar yapılması gerekecektir.

Özelleştirmeden sonra yapılacak yatırımlarda, değişik şirketlerin farklı standartlar ve farklı malzemeler kullanılması, özelleştirilen birimlerin birleştirilmesi, başkasına devri sırasında hizmetin kalitesi yönünden birtakım sakıncalar doğuracaktır.

Uygulanacak standartlar ve kullanılacak malzemenin özellikleri tüm ülke düzeyinde aynı nitelikte olmalıdır.

Elektrik enerjisinin istenilen ölçüde

sürekli ve güvenilir bir şekilde sağlanması yönünde çaba gösterilmelidir.

İçice girmiş çok sayıda farklı kuruluşun uyum içinde çalışmaları sağlanmalıdır.

Bakım, onarım ve yenileme çalışmaları koordine edilmelidir.

Yeterli enerji sağlamak için yeni yatırımlar planlanmalıdır.

Uygulanacak fiyat politikası ile tüketici, dağıtıcıya karşı, dağıtıcı da üreticiye karşı korunmalıdır.

Ölçme ve faturalama sistemlerinde bir Standardizasyon sağlanmalıdır.

Yukarıdaki açıklamaların ışığında karşımıza aşağıdaki noktalar çıkmaktadır.

- İleriye yönelik yatırım projeksiyonlarının yapılması ve bunun ışığında yeni üretim tesisleri, iletim ve dağıtım hatlarının planlaması,

- Bu planların projelendirilmesi, programlanması, ihalelerinin yapılması ve gerçekleştirilmesi,

- Sistemde verimliliği ve güvenilirliği artırıcı önlemlerin alınması,

- Üreticilerin mümkün olduğu kadar fazla tüketiciye, rekabet şansını kaybetmeden ulaşmasını sağlayacak optimum bir iletim ağı yapısı,

- Güvenilir ve kesintisiz bir işletmenin sağlanması,

- Dağıtıcıya ve tüketiciye enerjiyi alacağı kuruluşu seçme hakkının tanınması,

- Sistem içindeki grupların birbirine karşı korunması, anlaşmazlıkların çözülmesi,

- Rekabetin denetlenmesi.

Bütün bu sorunların çözümü özelleştirilmiş sistemin problemsiz çalışmasının temelidir. Bu sorunların sadece özelleştirmede görev alan şirketler tarafından çözülemesi mümkün değildir. Bu konularda oluşturulacak bir çatı örgütü, ki bu TEK'in özelleşmeden sonraki yeniden yapılanması ile ortaya çıkacak olan örgüt olacaktır, bağımsız ve yetkili olarak çalışmalıdır. Böyle bir örgüt kurulmadan yürütülecek özelleştirme çalışmalarından birçok sorunlar doğacak ve bu so-

runlar yüzünden özelleştirme, kendisinden beklenen yarar yerine büyük zararlar getirecektir.

9— SONUÇ

Serbest pazar ekonomisinin kabul edildiği Türkiye'de elektriğin özelleştirilmesi, genelin sadece bir parçasıdır. Yapı işlet devlet ve işletme hakkının tanınmasına yönelik kanun ve yönetmeliklerle bir model oluşturulmuş ve uzun bir süredir kamuoyunda tartışılmıştır.

Haksız kazanç ile kâr birbirine karıştırılmamalıdır. Kâr ve prim beraberinde gelişmeyi, büyümeyi ve yeni teknolojileri getirir. Elektrik Enerjisinin dağıtımı ile ilgili özelleştirmede oluşan karşı güçlerine siyasi güçle karşı konulmaması konunun hızlı gelişmesini önlemiştir.

Elektrik enerjisinde personel harcamaları yatırım dışındaki maliyetin içinde %75 civarındadır. Bu nedenle, insan gücünün planlaması ve istihdamı, elektrik enerji dağıtımında çok önemli bir maliyet kalemidir. Bu konuda, özel sektörün bağımsızlığı ve dinamizmi çok önemlidir. Örneğin, tek yanlı bir biçimde eleştiriye tutulan Anadolu yakasında istihdam edilen personel başına düşen enerji satışı, 1991 yılında 4 Milyon kwh iken, Rumeli yakasında 2 Milyon kwh olmuştur. Eşdeğer enerji tüketim değerlerine sahip biri TEK'çe diğeri özel sektörde işletilen Konya ve Kayseri'de 1991 verilerine göre insan gücü maliyetleri ise 102 milyar, ve 47 milyar TL'dir.

Elektrik Enerji dağıtımımızda önemli bir maliyet kalemi de kayıp ve kaçaklardır. Türkiye genelinde kayıp ve kaçakların %20 seviyesine yaklaştığı bir gerçektir. 70 Milyar kwh tüketim dikkate alındığında bu kayıplarda %10'luk bir iyileştirme ile yılda 3.5 Milyar Dolar civarında tasarruf elde edilebileceği kolayca görülebilir. Bu meblağ ile tüm dağıtım sisteminin devlete yük olmadan ıslahı mümkündür.

Akıllı bir yönetimle, Devletin taşıdığı ekonomik yük azaltılacak, kalite, enerji kullanım talebini artıracak, ve sanayi canlanacaktır. Böylece ihracat olanakları artacak, ve kalitesiz elektrik enerjisinin ülke ekonomisine olan olumsuz etkisi ortadan kalkacaktır.