

# ÜNİVERSİTE GİRİŞ SINAVI NASIL KAZANILIR?

*Türkiye 'nin bölgeler arasındaki sosyo-ekonomik dengesizliği üniversite giriş sınavlarına nasıl yansıyor. Neden Ankara, İstanbul, İzmir liselerinden mezun olanlar üniversite giriş sınavlarında oran olarak daha başarılı oluyorlar? Bu konuda bugüne kadar söylenen genel doğrular ötesinde, üniversite seçme soruları üzerinde yapılan bir araştırmanın sonuçlarına hiçbir yerde rastlamadık. Olanaklar içinde somut belgelere dayanılıp, 1965 yılından bu yana dokuz yıllık üniversite seçme soruları incelenerek aşağıdaki sonuçlara varıldı.*

## KLASİK-MODERN AYRIMI

Üniversite seçme sorularında bu sınavlarla ilgilenenlerin ve bu sınava girip çıkanların dışında kimsenin bilmediği bir durum vardır. Bu durum, üniversite seçme sorularında iki çeşit fen sorusu almasıdır. 1974 üniversite seçme sınavına girenlere dağıtılan soru kitabının ikinci sayfasında "açıklama" deyimini altında;

"Elinizdeki test kitapçığında üç ayrı test bulunmaktadır. Bu testlerin adları ve bulun-

dukları şayialar sırasıyla şöyledir:

Klasik Fen bilimleri testi  
1-22  
Modern Fen bilimleri testi  
23-48  
Sosyal Bilimler testi  
49-61

Okullarda klasik fen programı izlemiş olanlar klasik fen bilimleri testini, modern fen programını izlemiş olanlar ise modern fen bilimleri testini cevaplandıracaklardır. Sosyal Bilimler Testindeki sorularda, MANTIK soruları hariç KLASİK ve MODERN ayrımı yoktur. Klasik ve modern ayrımı olmıyan bu soruları, bütün öğrenciler cevaplandıracaktır. Sadece MANTIK için, klasik mantık okumuş olanlar klasik mantık sorularını, modern mantık okumuş olanlar da modern mantık sorularını cevaplandıracaklardır.

Fen Bilimleri testinde 82, Sosyal Bilimler testinde ise 66 soru vardır. Her iki testteki bütün soruların cevaplandırılması için tanınan süre 3 (üç) saattir" denilmektedir.

Bir kaç yıllık sorular incelendiği zaman şunlar görülmektedir:

a) Modern Fen grubundaki sorular arasında klasik lise ders programlarına göre yetişmiş bir öğrencinin rahatlıkla cevap verebileceği, klasik fen grubundaki bölümden çok daha kolay sorular bulunduğu görülmektedir. Yapay olarak yaratılmış bu ayırımla bugüne kadar özellikle Fen Lisesinden yetişmiş Ankara, İstanbul burjuvazisinin "harika" çocuklarını koruma amacı güdülmüştür.

b) Sınav sorularının bir bölümü; klasik liselerde eskiden okutulup, bugün müfredat programlarından çıkartılmış soruları içermektedir. Örneğin, bir üçgenin iki kenarının karesinin toplamının, iki

## modern (!) fen soruları

Aşağıda Üniversite Seçme Sınavlarında 1972 ve 1974 yıllarında modern fen grubu altında sorulan sorulardan örnekler verilmiştir. Görüldüğü gibi soruların hepsini normal bir lise mezunu rahatlıkla çözebilir. Bu sorulara karşılık gelen aynı numaralı klasik fen soruları bunlara göre çok daha zordur. Örneğin 1972 yılındaki klasik fen sorularının 24. cüsü şöyledir:

" $x = a/\cos(\theta)$ ,  $y = b \tan \theta$  parametrik denklemi aşağıdaki eğrilerden hangisinin denklemdir?" Bu denklemin ne olduğu lise müfredatında yoktur. Bu soru belki de modern fen soruları arasında sorulabilecek bir sorudur. Oysa klasik fen grubunda bu soru sorulurken, modern fen grubunda aynı numaralı soru

$$\lim_{x \rightarrow 4} \frac{x^3 - \frac{1}{9}}{x^2 - \frac{1}{4}} \text{ dir.}$$

Bu soruyu hospital kuralıyla en zayıf edebiyat kolu öğrencisi bile rahatlıkla çözer.

Genel olarak klasik fen ve modern fen ayrımında aynı numaraya ilişkin klasik fen soruları, modern fen sorularına göre çok daha ağırdır. Son 2-3 yıl bu durum öğrencilerce "keşfedilmiş (!)" ve Üniversite Seçme Sınavını kazananların çoğu bu oyundan yararlanarak sınavı kazanmışlardır. Ayrıca modern ve klasik ayrımında matematik, fizik, kimya, biyoloji sorularından birkaç yıl üstüste modern fen grubunda biyoloji sorularının karşılığında fizik soruları çıkmıştır. Bu durumu bilen adaylar modern fen grubundaki biyoloji sorularına cevap vererek, klasik fen grubundaki fizik sorularını cevaplandırmış olmuşturlar.

## ÜNİVERSİTELERARASI SEÇME SINAVLARI 1972 MODERN FEN SORULARI

23.  $3x+4y-10=0$  doğrusuna A(1;3) noktasının uzaklığı ne kadardır?  
a)  $-\frac{1}{y}$  b)  $\frac{2}{\sqrt{5}}$  c) 1 d) 2 e)  $\frac{10}{3}$
24.  $\lim_{x \rightarrow 4} \frac{x^3 - \frac{1}{9}}{x^2 - \frac{1}{4}}$
28.  $x^2+(2m-1)x + m-3=0$  parametrik denkleminde m ne olmalıdır ki  $x_1$  ve  $x_2$  kökleri için  $x_1^2+x_2^2=7$  olsun?  
a)  $m=3$  b)  $m=-1$  c)  $m=0$  d)  $m=2,5$  e)  $m=1$   
m=4 m=2 m=1,5 m=3 m=-1
35.  $(x^2 + \frac{2}{x^2} - \dots)^6$  nm açılımında sabit terim aşağıdakilerden hangisidir?  
a) 120 b) 160 c) 140 d) 180 e) 200

## ÜNİVERSİTELERARASI SEÇME SINAVLARI 1974 MODERN FEN SORULARI

Soru 6- a,b reel sayılar olsun. Aşağıdakilerden daima doğru olmıyan hangisidir?

- a)  $(\sqrt{a})^2=a$  b)  $|ab|=|a| \cdot |b|$  c)  $|a+b| \leq |a| + |b|$   
d)  $\sqrt{a^2}=|a|$  e)  $|ib| = |a \cdot \sqrt{b}|$

Soru 7-  $p(x) = 3x^3 + 6x^2 + 2qx + 1$  polinomu  $x = -1$  için sıfıra eşit oluyor. Buna göre  $q$  nün değeri aşağıdakilerden hangisidir?

- a) -1 b) 0 c) 1 d) 2 e) 3

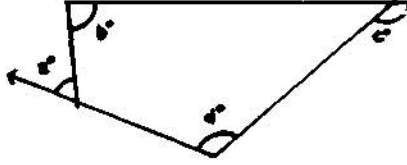
Soru 8- A(-1,4) , B(3,-2) noktaları veriliyor. A nın B ye göre simetriği olan nokta aşağıdakilerden hangisidir?

- a) (-5,-8) b) (7,-8) c) (-7,8) d) (5,8) e) (8,5)

Soru 9-  $m^2x^2(2m+1)x+1=0$  denkleminin köklerinin eşit olması halinde  $m$ , aşağıdaki hangi sayıya eşit olur?

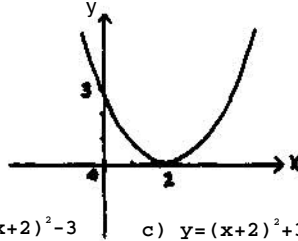
- a) 7/3 b) 3/2 c) -1/4 d) 0 e) 1/8

Soru 10- Şekildeki  $a$  ve  $c$  ile  $b$  ve  $d$  açıları arasındaki ilişki aşağıdakilerden hangisidir?



- a)  $a+b=d+c$  b)  $a+c=b+d$  c)  $a+d=b+c$   
d)  $2a=3c$  ve  $b=2d$  e)  $a+b+c+d=360^\circ$

Soru 11- Yandaki grafiğin fonksiyonu aşağıdakilerden hangisidir?

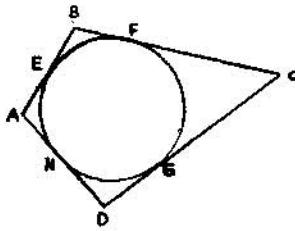


- a)  $y = (x-2)^2 - 3$  b)  $y = (x+2)^2 - 3$  c)  $y = (x+2)^2 + 3$   
d)  $y = x^2 + 3x$  e)  $y = (x-2)^2 + 3$

Soru 12-  $x^2 + px + q > 0$  denkleminin kökleri  $x_1, x_2$  olsun. Kökleri  $x_1 + 1, x_2 + 2$  olan denklem aşağıdakilerden hangisidir?

- a)  $x^2 + (p+2)x + q - p = 0$  b)  $x^2 + (p+2)x + q - p + 1 = 0$   
c)  $x^2 + (p-2)x + q - p + 1 = 0$  d)  $x^2 - (p-2)x - q + p - 1 = 0$   
e)  $x^2 - (p-2)x - q + p = 0$

Soru 13- Şekilde  $|AH| = 1$ ,  $|HD| = 3$ ,  $|DC| = 6$ ,  $\angle C = 5$  olarak veriliyor.  $|BE|$  nin değeri nedir?



- a) 2 b) 1 c) 3 d) 4 e) 5

Soru 15-  $\tan \theta = \frac{1}{2}$  ve  $0 < \theta < \frac{\pi}{2}$  olduğuna göre  $\cos 9$  nun değeri aşağıdakilerden hangisidir?

- a) 1 b)  $\frac{\sqrt{1}}{2}$  c) -1 d)  $-\frac{1}{2}$  e)  $-\frac{1}{2}$

Soru 16- Merkezi (2,-3) ve ox eksenine teğet olan çemberin denklemi aşağıdakilerden hangisidir?

- a)  $(x-2)^2 + (y+3)^2 = 4$  b)  $(x+2)^2 + (y-3)^2 = 4$   
c)  $(x+2)^2 + (y-3)^2 = 9$  d)  $(x-2)^2 + (y+3)^2 = 9$   
e)  $(x-2)^2 + (y+3)^2 = 13$

kenarının karesinin farkının iki kenarının çarpımının neye eşit olduğu, Stewart teoremi, en son 1958 baskılı Lise I Turan Tanın'ın kitabında vardır, oysa son dokuz yıl içinde, özellikle yukarıki başlıklar bilinmeden çözülemeyecek sorular sorulmuştur.

c) Kimi sorular liseyi bitirmiş normal bir talebinin belirli bir sürede kolaylıkla cevaplandıracağı sorulardır, örneğin: Bir hiperbol üzerinde alınan bir noktadan çizilen teğetin asimptotları kestiği nokta K.K' olsun. Koordinat sisteminin başlangıç noktasına O denildiğine göre OKK' üçgeninin alanı aşağıdakilerden hangisidir? Bu soruyu normal bir fen şubesi mezunu on dakikada rahatlıkla cevaplandırabilir, ancak sınavda bu sorunun çözümüne bir buçuk dakikalık bir süre düşmektedir.

d) Kimi sorular da klasik lise müfredat programlarında olmayıp ancak Fen Lisesinde eğitim görmüş mutlu azınlığın üstün zekalı çocuklarının cevaplandırabileceği sorulardır.

Yukarıda açıklananların ışığı altında durum incelenirse; Bu gün klasik lise öğrenimi yapan bir öğrencinin, ne kadar çalışkan, ne kadar zeki olursa olsun, üniversiteye girebilmek için, üniversite giriş sorularına göre kendini özel olarak yetiştirmesi zorunluğu ortaya çıkar. Bunun yanında sorulan soruların hiçbiri zekıyla ve bilgiye hitap etmemektedir. Çünkü sorular normal yollardan çözümlenerek sonuçlara ulaşmağa çalışılsa sınav süresinin beş-altı katı kadar zaman gerekir. Bu durumda soruların ancak karşılıkları ezberle biliniyor cevaplandırılabilir durumu ile karşılaşıyor. Hiperbol sorusunun cevabı hiperbolün yarıksen uzunlukları  $a, b$  olmak üzere  $ab$  dir. Bunu önceden ezberle bilen bir öğrenci bunu işaretlez. Ezberle bilmiyenin çözmesi için ise on dakikalık süre gereklidir.

TATLI BİR TİCARET ALANI:  
ÖZEL DERSANELER

Sorularda ancak bu yöntemlerle karşılık verebilen kişilerin sınavları kazanabilmesi, ülkemizde eğitim alanında son on yılda yeni bir "ticaret kaynağı" yaratmıştır; özel dersaneler.

Bugün genel olarak bir lise öğrencisi, normal yılında liseyi bitirmekte, o yıl giriş sınavına girip kazanama-

makta, ertesi öğrenim yılı bütün yıl boyunca özel bir dershaneye, okula devam eder gibi, sabahtan akşama kadar devam etmekte, üniversite giriş sınavı için özel olarak "özel bilgiler (!)" edinmektedir.

Özel dersanelere devam etmiş öğrencilerin defterleri incelenirse, ülkemize özgü yepyeni bir "matematik, fizik, kimya"nın geliştiği gö-

rülür.<sup>2</sup> Soruların çözümü bu dersanelerde normal yöntemlerle akla, mantığa göre değil, tamamen ezbere dayanacak şekilde, özel yollardan çözülür. Örneğin;

$$y = (5x^2 + 6x + 7) / (2x^2 - 4x + 3)$$

gibi bir işlevin türevini bulmak, bilinen türev kuralları ile değil, katsayıları çarpıp, toplayıp, bölüp çıkararak akıldan bulma yöntemi ile öğretilmektedir. Bu şekilde türevin ne olduğu şöyle

## Mersin giriş sınavlarında 11 tüccarlar

MTTB «ER-EC» PROPAGANDASINI  
YAPARKEN VASADISI  
TİCARETİ DE İHMAL ETMİYOR

Milli Türk Talebe Birliği adlı Kurumun İktisadi Öncüleri yasakçı olarak sOcdürdüğü "Öniiversite sınavlarına katılmaya yasakları" bu kez de yine izinsiz olarak bir "bilgi yayını" «GİSİS Deneanı Sınava» aümi Uemiatır. 65 000 «Sınav Sırtı» tifi Jtoda cevaplarının Bogaziçi üniversitysi aılığı Bayır mrkzninde gelilaa & tikkli oğronilaa «may'd» dajbto Jta «sınava» aru riol kapsayan broşürün «n aay Yasutda İttifak» «dair MI» 4 teligi «tasıyan» gencligi Sırıncaan «Snafütü» Mya'ti kmal'LA «yimiçli» «layikliğini» w «Ataturk» «emiseditla» «1» «1» «Uym» «almaya çağırır» bir de bildiri yr «JA» atır. «id» 142FU «4 Bir» u «MJ» in Uari aktarıyoruz.

tir gençlik bir gençlik  
i Güç  
b«nd» «dlr» ve «akfel» ba  
«ttir» «uurunda» bir

Bevletim m. lllltlo büyük c«  
p. 39Ble / uür Ul' hayatında.  
VU' ilki büyük u n n i ask. «aed  
fatil» ve «Kaklady» ile «Oslay  
ci» «3.1 m u kaba softa v  
hni yobas felinde kıcideleyici  
«on» «u f u i» «Allah» «Kur'a  
A» «d» «BMilim» adal» «adigi  
hayvandan» «sagi» taklitçiler  
Kaptın» «ar m svarin asri  
m» «da» «ligari» ardataruu» «bil  
Japn» «y» «e» «n» bir «iaaya» tla  
Urtcu «MMe» planında kurtar  
4\* «ta» «omra» «n» planında te  
iaferarheci «ta» «dört» devre«büt  
lmb» # BAu «Br» «bu» devrefati  
yftkeltici ask» «tu» Ondirilca»  
«arat» «Ul» «ar» «Oco» «akli» t  
«elik» va «Bldo» «Ueti» «ko» «H» «diye  
«aftatayan» va «indi» «evet  
Haat» «be» «ia» «ci» «devrenin» «kaps  
sr» «Hafnde» «dik» «BARK» «yeri» bir  
gençlik...

Göklere çokertecek ve yeai  
kurbaga diliyle bütün "dikey"  
letti "yatay" hale getirecek  
şir «Bida» kopararak «mokad  
de» «emaneti» he

diye oaydan yarine çıkacağı  
günü kollayan bir gençlik...

Dininin dilinin beyninin  
ilainin arzının evias ki  
ninin «ocflnaa» davacısı bir  
gençlik

Halka değil, Hakka inanan,  
meclisinin duvarında "Haki  
niyet Hakimdir!" düsturuna  
hasret çakan gerçek adaleti  
bu inanişta ve halis hürriye  
ti «Hakka» kolelikte bulan bir  
gençlik

Emekçiye "benin ana acıdı  
ğım ve yardım" olduğum ka  
dar sen kendine acıyanıe ve  
yardıncı olana«ei» ul Ana san  
de Bulda gordugun iddiasıyla  
kendini kendine «Hakkı» esnekte  
ve en salim patronlardan daha  
salim istismarcılara yakını  
kaptırmakta başıboş bırakı  
lması em" diyecek, kapita  
list» ise «Allah» buyrudunu  
ve Resul ölçüsünü kalbinin  
ve «kasamın» üstüne «kamı» dıkır  
ça nefes bile alamazım"  
ihtiarım edecek, kökü ezelde  
ve dalı ebedde bir sistemin  
aşkına, vécđine, diyalekti  
ğine, estetiğine, irfanına,  
idrakine sahip bir gençlik...

tak çlm Uile «lahii» «tia» «  
ti» «yüşü» «uyu» «hümmatına» yar  
tıgi sevgilişia in «tL» asdari  
manto gibi bitriyan «tittjiaa»  
tutupaak «oudan» baaka «lie

barmak «ca» «jaf» «t»  
leripe «ank» «jans» «aya»  
gSrecek bir «Mk

Bu «Mayat» «S» «svici» «u» «\*»  
kuaur «yildi» «daynas» «bay» «\*» «\*»  
damanları «Kalo» «caktigi» «#» «V» «S»  
kalemime «ca»  
digim, ki

uyfc au  
su «akı» «skai» «ba» «1» «  
ye» «mhlayi» bir «Sr» «Mlafa»  
handet «Me» «maka» «Andagru» «O» «c  
adam» «t» «disk» «Wyl» «enden  
ledigim» «ma» «vli» «babamın»  
ün «a» «sa» «U» «t» «ilca» «laa»  
tasi bityükittünde dava  
da gedifi«e» toynaktır.

Surda bir gedik açtık,  
kadde» «di» «a» «a2dss»  
Ey kalpe «E» «Sr» artık ne  
yaadas» ««ersen» «ea»

dursun, bölümün türev kuralını bile bilmeden "türev alarak" üniversite seçme sınavı kazanmış bir öğrencinin, üniversitede ne kadar başarılı olabileceği de sorunun başka bir yanıdır.

Bu dersanelere devam eden öğrencilerin defterlerinde, problemlerin yanında özel "yıldız işaretleri" vardır. Bu yıldızların ne olduğu araştırıldığında, soruların

sınavda gelme olasılığına göre yanlarına yıldız işaretlerinin konulduğu anlaşılmaktadır. Hatta Ankara'da birçok "iş yapan" özel dersanelerden birine devam eden öğrencilerin defterlerinde, çözülen soruların yanında % 80, % 90 gibi sayılar vardır. Yine buraya birkaç yıl devam etmiş öğrencilerin defterleriyle seçme sınavı sorularının karşılaştırılmasından bu olasılıkların hiç de gelişigü-

zel yazdırılmadığı görülmektedir.

Özel dersaneler yurdumuzun üç büyük kentindedir. Seçme sınavını kazanamamış öğrenciler bu durumda Anadolu'nun çeşitli yörelerinden kalkıp Ankara, İstanbul, İzmir'e gelmekte, üniversiteye devam eder gibi, bütün yıl boyunca bu dersanelere devam etmektedirler. Bu öğrencilerin, üç

## FİCONCO BEŞ YILLIK PLANA GÖRE EĞİTİMDEKİ PLANSIZLIK

(Üçüncü Beş Yıllık Kalkınma Planından)

1439. Kalkınma sürecinin bir parçası olarak eğitim sistemi fertlerin topluma ve ekonomiye; uygun nitelikte yetiştirilmelerini ve toplumdaki gelişime yapıcı katkıda bulunmalarını sağlama göreviyle bir görevle sahiptir.

1440. Eğitim sisteminin büyüklüğü, niteliği, gelişme yönü ve yapısal çerçevesinin toplumun ve ekonominin ihtiyaçlarına göre düzenlenmesi planlı dönemde ele alınmış fakat yeterince gerçekleştirilememiştir. Ayrıca, sayıca da öngörülen gelişme hedeflerine ulaşamamıştır.

1442. Eğitim sisteminin toplumun bütününden bağımsız olarak ele alınması ve geliştirilmesi imkansız olduğu halde, planlı dönem uygulamasında eğitim sistemi ile diğer ekonomik ve sosyal sistemler arasındaki ilişkiye ağırlık verilmemiştir.

144a. Milli Eğitim Bakanlığında başlatılan "Eğitim Reformu" çalışmaları; mevcut eğitim sisteminin yukarıda belirtilen sakıncalarını giderme ve yenilikler getirme yönünde çaba göstermesine rağmen bu çalışmaların genel kalkınma planı ile ilişki kurulmadan yürütülmesi nedeniyle bütünlüğe kavuşturulmamıştır.

1445. Planlı dönemde, diğer sistemlerle ilişkisi gereğince kurulamayan eğitim sistemi, ayrıca örgün/ve yaygın eğitim sistemleri arasında ve bu sistemlerin kendi içindeki bütünlüğü ve çalışma jantımlarındaki insangücünün bilgi düzeyini yükseltici, ya da yenileyici biçimde sürekliliğini de sağlamaktan uzak kalmıştır.

1449. Orta öğretim II. devrede kalkınmanın gerektirdiği orta seviyeli (teknisyen) insangücünün yetiştirilmesi için, genel öğretimde (liseler) yığılmalar olmuştur.

1451. Eğitim sisteminde temelden başlayan düzensizlikler ve özellikle orta öğretim kademesinin meslek elemanı yetiştirecek düzeye getirilememiş olması, belli dallarda yüksek seviyeli insangücü yetiştirmesi esas olan yüksek öğretimde insangücü gerekleri dışındaki dallarda kapasite yaratılmamıştır. Öte yandan, yüksek öğretim, uygulayıcı eleman yetiştirme konusunda hasarlı kalmış ve meslek bilgisi «gır basan elemanlar yetiştirme yönünde yoğunlaşma eğilimi göstermiştir.

1452. Mesleki-teknik yaygın eğitim, örgün eğitim dışında kalan kişilerin mesleki beceri edinecekleri için, tak imkan ve ekonomik gelişmenin kısa sürede gerektirdiği insangücünü örnek programlarla yetiştirme ve çalışma hayatı içindeki insangücünün bilgisini yenileme aracı olarak gereken ölçüde geliştirilememiş, fonksiyonel bir niteliğe kavuşturulamamıştır.

1453. İş-Hanlî döreâde bütün eğitim kademelerinde öğretim programları ve yöntemleri öğrencide bilgilendirme, düşünme, beceri ve yaratıcılık yeteneğini geliştirecek, öğrendiğini çalışma hayatında uygulamaya ve yenilikleri devamlı olarak izlemesini sağlayacak şekilde düzenlenmemiştir.

1454. Öğretmen sayıları artmakla beraber, bazı kademelerde yeterli sayılara varılamamış, öğretmenlerin bölgelerarası dengeli dağılımı, yani ihtiyaçlara cevap verecek hamiyeti eğitimleri sağlanamamıştır. Belli dallar için süratle öğretmen yetiştirecek örnek bir sistem bulunmamaktadır.

1457. Öğrenci/öğretmen oranında ilk ve yüksek öğretimde bir ölçüde iyileşme sağlanmakla beraber, diğer eğitim kademelerinde ve bölgelerarasında bu oranın yüksekliği süregelmektedir.

1460. Eğitim kurumları ve eğitim programları ile iş piyasası ve çalışma hayatı arasında ilişki kurulamamış, bu nedenle eğitimin fonksiyonel olması sağlanamamıştır.

büyük kentteki yeme-yatma sorunları da büyük bir sorundur. Bazı büyük dershaneler astronomik fiyatlarla bu ihtiyaçları da karşılamaktadırlar.

Özel dershanelerin hemen hepsinde lise müfredat programından çıkmış, ama Fen Liselerinde okutulan konular üzerinde özellikle durulmakta, bu konulara ağırlık verilmektedir. Fazla iş yapan özel dershanelerin hocalarının Türkiye'deki öteki eğitimcilere göre astronomik ücret alan ve ayrıca mesleğinde

başarı göstermiş kimseler olduğu ya bir başka gerçektir.

### KAZANMAK İÇİN ÖZEL "BİLGİ"LER GEREKLİ

Bu koşullar altında üniversiteye girecek adayların "bilgi" adı altında bir takım "şey"leri ezberlemenin yanında daha neler öğrenmeleri gerekiyor:

- Geçen yıl daha çok "b" ler doğrudu, evvelki yıl fiziklerin çoğu "c" idi.
- Her halde bu yıl soruların çoğunda "a" doğru olacak.

- Soruların cevapları a,b,c, d,e arasında dengeli dağılıyormuş.

- Sınav sonunda kağıt kalemi bırakın dindikten sonra rasgele bir takım cevapları karalayın hiç yoktan iyidir.

- Klasik fen'in fizik soruları, modern fen'in biyoloji sorularına karşılık geliyor. Fizik çalışmaya gerek yok, çok iyi biyoloji çalışıp modern fen'in biyoloji soruları cevaplandırılınca, klasik fen'in fizik soruları cevaplandırılmış oluyor.

- Ben geçen yılki sınavda Almanca sorularını yanımdaki arkadaşın Fransızca cevaplarından işaretledim.»

Özel dershanelerde, yukarıdaki espri konusu olacak cümleler üzerinde en az ders konuları kadar durulmaktadır, işin ilginç yanı Anadolu'nun

## EZBERLEYEN OZANIYOR

Aşağıdaki eserlerden hangisi Abdülhak Hâmit Tarhan'ın değildir?  
a) Platon b) Cezmi c) Tazak d) Erber e) Nasıf

"E ned zamam gök yüzü kurşunla örtülü" mısraında hangi a& %  
a) Teşbih b) İstiare c) Teşhis d) Kinaye

a) Mecaz-1 mürsel

Ağaçdaki eserlerden, hangisi Mehmet Akif'in Safahat adıyla  
a) İzzet b) İzzet c) İzzet d) İzzet e) İzzet

İlç Çanakkale Şehitleri b) Asm? c) Fatih Kıraltıda  
d) Çalgılar e) Hakkın Sesleri

Medeni Kantumumuzun kabulü aşağıdaki tarihlerden hangisinde  
a) 1 Mart 1924 b) 17 Şubat 1926 c) 24 Temmuz 1923  
d) 25 Kasım 1925 e) 1 Kasım 1922

Deniz atlarda zengia, petrol yataklara, bulunan Olke aşağıda  
a) İran b) Romanya c) Irak d) İspanya e) Libya

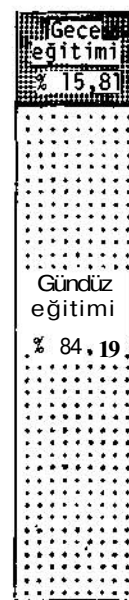
Aşağıdakilerden hangisi "Fosfor"ün "Fosfor"ün özelliklerinden  
a) •LarBa bağlı üretim %1. Ragatı-aile el-masla  
c) Patriarkal aile d)

a) Erken hukuku

Aşağıdaki eserlerden hangisi "Fosfor"ün "Fosfor"ün özelliklerinden  
a) Ammüt b) NGmmilit c) praptt>lit d) Beisonit \: ^Z- -S-

e) Florodüktiyum

füniversite Seçme Sınavı 1977



1975 sinavıyla elektrik mühendisliği eğitimine başlayacak 1417 öğrencinin dağılımı

Kaynak: 1975 Üniversitelerarası seçme sınavı kılavuzu



	1974'de en düşük puan	1975'ne alınacak öğrenci sayısı
Hacettepe Tıp Fakültesi	488,486	120
ITO Elektronik ve Haberleşme Müh.	449,001	35
0010 Elektrik Müh. Tıp ortalaması	439,809 434,364	215 1840
Ankara Siyasal Bilgiler Fak. Elektrik Mühendisliği ortalaması	398,523 397,031	390 1417
Hukuk Fakülteleri ortalaması	379,928	1300
Eczacılık ortalaması	378,896	733
Elektrik-Elektronik ortalaması (2 yıllık)	372,522	r>
Matematik Lisans ortalaması	364,816	622
İsletme, İktisat ortalaması	359,607	7585
İlahiyat ve İslami Bilimler ort.	333,406	350
Atatürk OnttIngHitte Bölümü	296,688	50
İsparta Eguim Enst. Fen «Tab. I»	283,181	30

**Çeşitli yüksek eğitim kuruluşlarının 1974 giriş puanları ve 1975 kontenjanları.**

**Kaynak: 1975 Üniversiteler arası seçme sınavı kılavuzu**

çeşitli yörelerinden gelmiş öğrenciler bu "bilgi"lerin ancak bazılarını bir yıllık sınav deneyinden sonra öğrenebilmektedirler. 5

Bu durum karşısında üniversite seçme sınavlarının sorularını hazırlayan sayın profesörlere sormak gerekir:

- 1) Neden modern fen grubundaki matematik, fizik, kimya, biyoloji soruları, klasik fen grubundaki matematik, fizik, kimya, biyoloji sorularından genellikle çok daha kolay oluyor?
- 2) Neden birkaç yıl üstüste, klasik fen grubundaki fizik soruları ile modern fen grubundaki biyoloji soruları aynı numarada oluyor?
- 3) Neden özel dersanelerde ders veren öğretmenlerin büyük olasılıklarla çıkar dedikleri sorular, üniversite seçme sınavlarında çıkıyor?

#### ÖNERİLER

Genel anlamda eğitim ve ekonomik yapı bütündür. Ekonomik yapıda köklü dönüşümler olmadan eğitim alanında da dönüşüm olamayacağı bir gerçektir. Ancak bugünkü koşullar altında bile onbinlerce lise mezununu dışarıda

bırakmayacak, özel dersane sahtekârlıklarına son verecek, Üniversite Seçme Sınavlarını "kumar" niteliğinden kurtaracak bazı önlemler alınabilir. Kısa erimde alınabilecek önlemleri şöyle sıralayabiliriz: ^

- 1) Genel lise sayılarındaki plan hedeflerini aşan artış durdurulmalı ve genel liseler yön verici bir niteliğe kavuşturulmalıdır.
- 2) Üretimde ara insan gücü için kaynak olabilecek teknisyen okulları ve öteki meslekli orta öğretim kurumlarının üretimle ilişkisi kurularak sayıları hızla çoğaltılmalıdır. Böylece üretim alanına doğrudan eleman aktaran, nitelik ve nicelik olarak güçlendirilen bu kurumlar aynı zamanda yılma sorununu da belirli ölçüde çözmüş olacaktır.
- 3) Orta öğretimde görülen bölgesel farklılıklar yerinde giderilmeli, eğitimde fırsat eşitliği yaratılmalıdır.

4) üniversite ve yüksek okulların kapasitelerinin yükseltilmesi amacıyla öğretim üyesi ve öğretim araçları açısından büyük potansiyele sahip üniversitelerde bu olanaklardan gereğince yararlanmanın yolları aranmalıdır.

#### DİP NOTLAR

- 1 Bugün Orta I'den itibaren yaygınlaştırılmağa çalışılan Modem Matematik müfredatında "cümle teorisi ve sayı sistemleri" hariç herşey klasik matematik müfredatındaki Orta I'den lise son sınıfa kadar olan konuların tersyüz edilmesinden ibarettir, örneğin Orta II Modem Matematik müfredatında;  $x+2y < 1$  doğru bölgesinin bulunması,  $xy=3$  hiperbolünün çizimi gibi sorular vardır.
- 2 Bilindiği gibi üniversite Seçme Sınavı test yöntemiyle yapılmaktadır. Test sınavının kendine özgü tekniği klasik lise öğrenimi yapan öğrenciler tarafından hiç bilinmemektedir.

*Klasik öğrenimde hiç test sınavı görmemiş bir öğrenci, Üniversite Seçme Sınavında en kolay soru karşısında bile bocalamakta, zaman kaybetmektedir.*

- 3 Matematik, Fizik konularını bu şekilde öğrenmek Edebiyat şubesi öğrencileri için çok daha kolay olmaktadır. Bilindiği gibi lise Edebiyat kolunda, konikler adı altında Fen şubelerinde okutulan elips, hiperbol, parabol konuları yoktur, özel dersanelerde bu konular ikişer sayfa halinde komprime hap gibi öğrencilere yutturulmaktadır.
- 4 Bilindiği gibi sınav sonuçları bilgisayarlarda değerlendirilmektedir. Bu durumda işler fazla uzamasın diye, klasik modem fen sınavındaki aynı numaralı soru-

*ların cevaplarıyla, İngilizce, Fransızca ve Almanca sorularındaki aynı numaralı soruların cevapları aynı yerdedir.*

- 5 üniversite Seçme Sınavlarındaki soruların çalınması, adayın yerine sınavlara başka kişilerin girişi, Hacettepe üniversitesinin lise birinci, ikinci ve üçüncüleri için tanıdığı kontenjanlar etrafında dönen spekülasyonlar, bazı çok nüfuzlu rektörlerin ve profesörlerin üniversite Seçme sınavlarında özel kontenjanlarının olduğuna dair ısrarlı söylentiler ayrı bir makale konusu olacak olaylardır.
- 6 TMMOB Ön Lisans Yüksek Okulları Raporu, Elektrik Mühendisliği, Sayı 211, Temmuz 1974