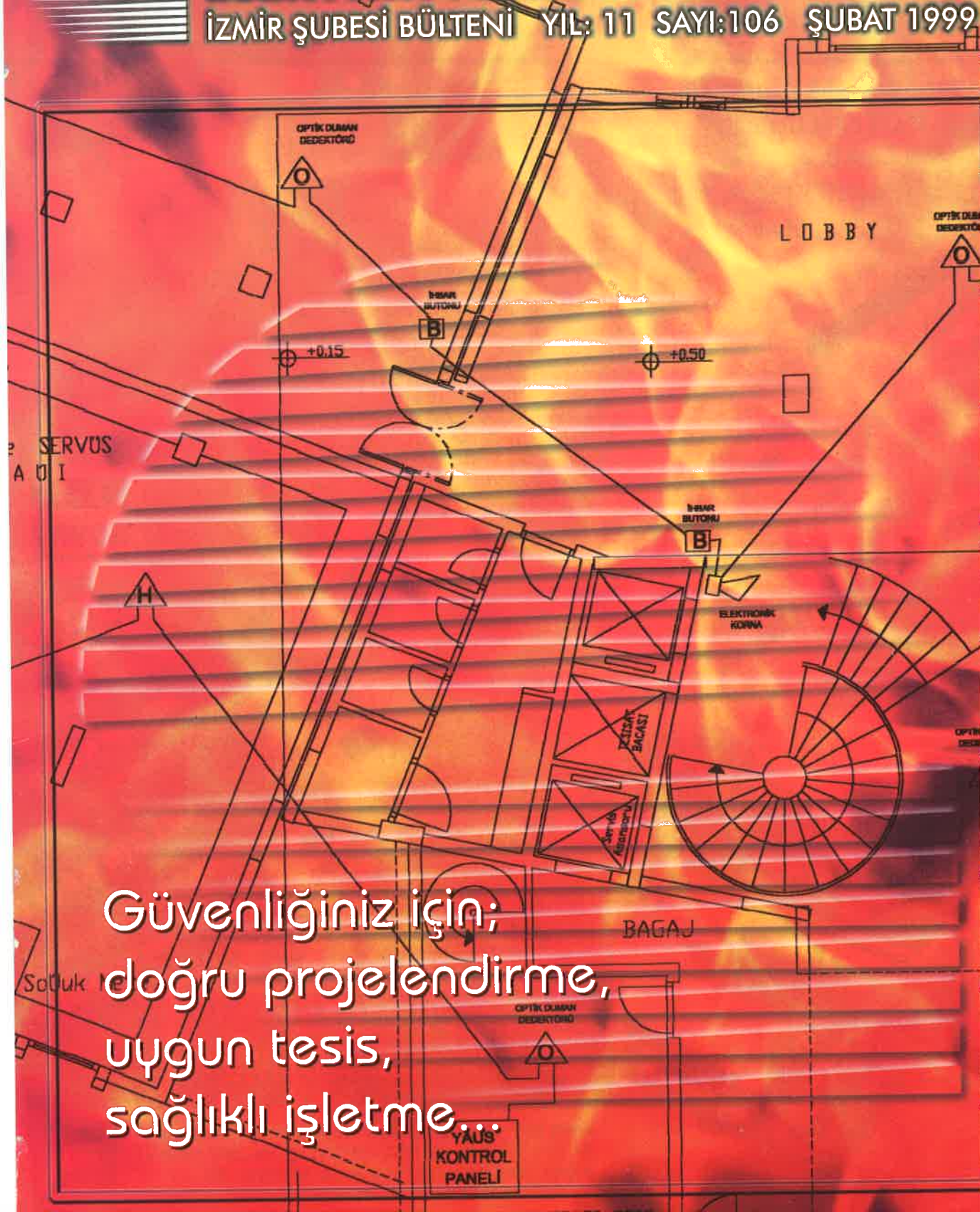


TMMOB

ELEKTRİK MÜHENDİSLERİ ODASI

İZMİR ŞUBESİ BÜLTENİ YIL: 11 SAYI:106 ŞUBAT 1999



Güvenliğiniz için;
doğru projelendirme,
uygun tesis,
sağlıklı işletme...



1954

TMMOB
ELEKTRİK MÜHENDİSLERİ ODASI
İZMİR ŞUBESİ BÜLTENİ
YIL:11 SAYI:106 ŞUBAT/1999

Ayda bir çıkar.
Elektrik Mühendisleri Odası İzmir
Şubesi Üyelerine Ücretsiz Yollanır.

Elektrik Mühendisleri Odası
İzmir Şubesi Adına Sahibi:

M.Macit MUTAF

Yazı İşleri Sorumlusu:
Mehmet GÜZEL

Yayın Komisyonu:

Ayşegül AKÇAY
Anıl ARIKAN
Lütfi BUYURAL
Seyhun DALGIÇ
Sedat GÜLŞEN
İşil İNKAYA
Özgür TAMER
Özcan UĞURLU

Yazışma Adresi:

EMO İzmir Şubesi
1337 Sok. No:16 K:8
Çankaya - İZMİR
Tel/Fax: (0232) 489 34 35
emoizmir@egenet.com.tr

EMO İzmir Şubesi Bülteninde
yayınlanan her türlü
haber ve yazı izin almak
koşulu ile kullanılabilir.
Yayınlanan yazılardan
yazarları sorumludur.

Reklam Bedelleri:

Arka Dış Kapak (Renkli)
155 Milyon TL.
Ön İç Kapak (Renkli)
130 Milyon TL.
İlk İç Sayfa (Renkli)
120 Milyon TL.
Arka İç Kapak (Renkli)
120 Milyon TL.
İç sayfalar:
Tam Sayfa (Renkli)
75 Milyon TL.
Tam Sayfa (Siyah/Beyaz)
65 Milyon TL.
1/2 Sayfa (Siyah/Beyaz)
35 Milyon TL.
1/4 Sayfa (Siyah/Beyaz)
20 Milyon TL.

Grafik Tasarım & Uygulama
Aytül UÇAR

Basım Tarihi: 09.02.1999
Basıldığı Yer:

AJANS ANKARA
REKLAMCILIK HİZMETLERİ
Tel-Faks: (0232) 463 40 85

MERHABA,

Seçim, sağlıklı demokrasilerde bir umut, bir kan değişimidir. Ancak parti liderlerinin kapalı kapılar ardında aldıkları 18 Nisan 1999 yerel ve genel seçim kararı, Türkiye'nin gereksinim duyduğu "yeniden yapılanma"yı oluşturmak yerine, çıkar sistemini pekiştirmek isteyen korumacı düşüncenin kadro yenilemesinden başka bir amaca hizmet etmeyecektir. Oysa hakımızın Susurluk sonrası katılacağı ilk seçimlerde yeni bir seçim sistemiyle gerçek demokrasinin önü açılabilseydi belki %40'a yakın tercih kerhen olmayacaktı.

İzmir Meslek Odaları Platformu, seçim sürecinde izleyeceği politikayı belirlemektedir. Bir sonraki bültenimizde geniş olarak işleyeceğimiz kent yönetimi ve yerel seçimler konusunda alınan ortak ilke kararı; meslek odalarıyla çatışmaya giren, kentlin yağmalanmasına gözyüman, kamu ve toplum çıkarları yerine özel çıkar gruplarının beklentilerine öncelik veren ve mühendislik-mimarlık hizmetlerinin kent yararına sunulmasını engelleyen adaylara muhalefet edilmesidir.

Ülkemizde enerji tasarrufu bilincinin kamuoyuna yerleştirilmesi amacı ile Enerji ve Tabii Kaynaklar Bakanlığı koordinasyonunda her yıl Ocak ayı içerisinde Enerji Tasarrufu Haftası düzenlenmektedir. EMO ve MMO İzmir Şubeleri enerji tasarrufu bilincinin geliştirilmesi açısından bu dönem bir dizi etkinlik düzenlenmiştir. Liselere yönelik tasarruf odaklarını ön plana çıkaran öneri yarışması düzenlenmiş ve okullarda konu ile ilgili söyleşiler programlanmıştır. Ayrıca İzmir Valiliği Çevre Koruma Vakfı'nın katkılarıyla afiş ve "Konutlarda Enerjinin Verimli Kullanılması İçin Öneriler" broşürünün bastırılması çalışmaları yürütülmüştür.

Katledilmesinin ardından 6 yıl geçen Gazeteci-Yazar Uğur MUMCU, Şubemiz Kültür-Sanat ve Sosyal Etkinlikler Komisyonu'nun düzenlediği Şair Sedat ŞANVER ve Şair Mansur BALCI'nın katıldığı bir şiir dinletisi ve söyleşiyle anıldı. Söyleşinin kısa notları 12. sayfa.

Şubemizin Mali Danışmanı Nurettin AKBAŞ, yeni yılla birlikte değişen vergi yasalarını "Vergi Yasalarına Ne Oldu?" başlığıyla değerlendirdi.

"Duymanın Psikolojisi" konulu bir çeviri yazımız var. İşitme sistemimizin, günlük yaşamda tutulduğu ses bombardımanı karşısında aldığı gruplama kararlarının ilkeleri gibi farklı ve ilginç bir konu işleniyor. Çeviri yazının devamı gelecek sayıda tamamlanacak.

Elk.Yük.Müh.Güngör GÜRSEL, kojenerasyon santraller hakkında ilk akla gelen; kojenerasyon santraller nedir, nerelerde, nasıl kullanılır, elektrik üretiminde payı nedir, sorularını yanıtıyor.

Yaklaşan seçimlerle birlikte, seçim politikaları uygulanmaya başlanıyor. İzmir'de de geçmişten gelen bir sorun tekrar gündeme getirildi ve kaçak yapılarla elektrik verilmeye basında yer alan açıklamalarla başlandı. Bu açıklamanın ardından girişimlerini başlatan Şube Yönetim Kurulumuz'un konu ile ilgili yaptığı basın açıklamasını ve Mimarlar Odası Genel Başkanı Oktay EKİNCİ'nin aynı içerikle yazdığı yazıyı yayınlıyoruz. Av.Zeki İŞLEKEL de Hukuk köşesinde aynı konunun, her zamanki gibi hukuksal boyutunu değerlendirdi.

Bilgisayar sayfasında; RAM konusu...

Ağa Takılanlar'da; Nazım HİKMET ile ilgili siteler...

Teknolojik Yenilikler'de; yeni gelişmelerden örnekler...

Kirpi'de; haberler... haberler...

Sevgiyle.

YAYIN KOMİSYONU

NÜKLEER SANTRALSIZ NÜKLEER KAZA !

Dünyanın bildiği en büyük nükleer felaket olan Çernobil'den sonra sesleri kesilen nükleer severler yeniden alevlendirdikleri, gelişme için gerekli enerji ihtiyacının karşılanması zorunluluğunu her zaman nükleer enerjili bir çözüme getirir oldular. Onları anlamak belki olası. Yalnızca ülkemizde kurulması düşünülen santralin maliyeti 5 milyar dolar civarında (ülkenin dış borcunun %5'i). 1960'lı yılların ihtiyaçları ve planlamaları ile yapılan teknoloji yatırımları, gelişmiş ülkelerde yaşanan nükleer enerjiden kaçış nedeniyle az gelişmiş ülke pazarlarına yönelmiştir. Nükleer kartel Almanya'yı tamamen, ABD ve Kanada pazarını kısmen kaybetmiş durumdadır. Bu ülkeler hem çevre hem de ekonomik nedenlerle nükleer santralleri kapatırken, bunun yalnızca Almanya pazarı için Fransa'ya maliyeti 30 milyar Frank civarındadır. Türkiye'de santral kurmaya aday ülkelerden, Kanada'da nükleer enerji tüketimi 1997 yılında %11, ABD'de %6.7 gerilemiştir. Her nükleer santral tartışmasında öne sürülen Fransa örneği ise artık kağıttan bir kaplan görünümündedir. 1960-1998 yılları arasında toplam 58 nükleer santral kuran Fransa, santrallerin maksimum 40 yıl olan yaşam süresi ile 2005 ve 2015 yıllarında yeni bir tercihte bulunmak zorunda kalacaktır. Büyük olasılıkla pazarı daralmış nükleer teknolojiyi geliştirmek için kaynak ayırmak ekonomik olmayacak, yalnızca kendi ülkesinin nükleer parkını yenilemek ise 600 milyar Frank'lık ağır bir yatırım gerektirecektir.

Biz nükleer santral tartışmaları yaparken bir çekirdek yedi yıl başıboş dolaştıktan sonra İkitelli'de durdu. 10 milyonluk bir metal blok parçalanınca içinden yalnızca Kobalt 60 değil, nükleer bir maceraya sürüklenen ülkemizin hem acı hem de komik gerçekleri çıktı.

Biz nükleer santral tartışmaları yaparken bir çekirdek yedi yıl başıboş dolaştıktan sonra İkitelli'de durdu. 10 milyon liralık bir metal blok parçalanınca içinden yalnızca Kobalt 60 değil, nükleer bir maceraya sürüklenen ülkemizin hem acı hem de komik gerçekleri çıktı. Nükleer santral denetiminden sorumlu, o büyük ve erişilmez kurumun ne denli kof ve ehliyetsiz olduğu görüldü. Daha önce radyasyonlu çayları içiren, azının yararı bile olduğunu söyleyenler, radyoaktif maddeyi ararken, İkitelli bir çadır tiyatrosundan farksızdı.

Güvenlik nedeniyle çekildiği sanılan çembere kimsenin aldıracağı yoktu. Basın dahil herkes bu gösterinin içindeydi. Çünkü oyuncular kimseye güven vermiyor, herhangi bir koruyucu olmaksızın yaptıkları çalışmalarda, çekirdeği bulduklarını sandıklarında, koşarak kaçmaları herkesi güldürüyor ve düşündürüyordu. Çekirdeğin bulunmasından sonra ikincisinin kayıp olduğu ve bunun bize çatal ve kaşık olarak geri dönmüş olabileceği açıklandı. Olsun, onun da faydası vardı. Eğer çatal-kaşık lokantada kullanılıyorsa sorun yoktu. Çünkü değişik kişilerin teması söz konusuydu ama evimizde kullanılıyorsa o zaman da TAEK'den umut kesilmezdi. 15 yıldır kuruma yetişmiş ve bilimsel yeterliliğe sahip eleman almayan TAEK'in nükleerlerle ilgili söyleyeceği her söz de, ancak hurdalık kadar kıymetlidir.

İkitelli'de yaşanan çaresizlik ve acemiliğin, santral yapılması planlanan Akkuyu ve Sinop'ta ne düzeyde yaşanacağını kestirmek zor olmadığına göre "ilk Türk nükleer kazası", telafisi mümkün olmayan büyük tehlikelerin mutlak uyarısı olmalıdır.

Mehmet GÜZEL
EMO İZMİR ŞUBESİ
YÖNETİM KURULU YAZMAN ÜYESİ

MÜHENDİSLİK MİMARLIK KURULTAYI ÇALIŞMA PROGRAMI

Mühendislik Mimarlık Kurultayı 2000 yılında toplanıyor. TMMOB tarafından organize edilen Nisan 2000 tarihinde Ankara'da toplanması öngörülen Mühendislik Mimarlık Kurultayı ile ilgili çalışma programı ve konu başlıkları ile ilgili başlıklar aşağıdadır. Kurultaya katılmak ve katkı koymak isteyen üyelerimizin Şubemizle ilişkide olmalıdır.

1. Kurultayın Amacı

Mühendislik Mimarlık Kurultayı'nın amacı, mühendislik-mimarlık alanları ile ilgili olarak dünyadaki ve Türkiye'deki gelişmelerin, bu gelişmelere bağlı olarak mühendislik-mimarlık hizmetlerindeki üretim sistemlerinin, iş süreçlerinin, mühendislik-mimarlık hizmetlerinin tanımının, uygulama ve denetim süreçlerindeki konularının, mühendis ve mimarların eğitiminin, TMMOB'nin yasal statüsünün, yapısının, örgütsel tarihinin, üye bileşiminin, üyelere ilişkilerinin, hizmet üretiminin araştırılması ve bu araştırmalar temelinde örgüt misyonunun, yapılanmasının ve politikalarının belirlenmesidir.

2. Kurultayın Süreci

Araştırmalar ve politikaların belirlenmesine temel olacak belgeler için ön çalışmalar öncelikle TMMOB ya da birimleri tarafından gerçekleştirilen etkinlikler kapsamında ele alınır ve Kurultay, üyelerin geniş katılımını sağlayacak yöntemlerle gerçekleştirilir.

Kurultay kapsamındaki bu çalışmalar en geç Ekim 1999'da sonuçlandırılır. Politika önerilerini de kapsayan belgeler Şube ve Oda Genel Kurullarında tartışmaya açılır, gözden geçirilen taslaklar Kurultaya sunulur.

Kurultay bu çalışmalara dayalı olarak politikaları belirler. Bu politikaların yaşama geçirilmesi için TMMOB Genel Kurulu'na öneri sunulur.

3. Kurultayın Oluşumu

Kurultay seçilmiş delegelerden oluşur. Delege sayısı ve delegelerin belirlenmesi yöntemi Kurultay tarihinden en az altı ay önce TMMOB Yönetim Kurulu tarafından belirlenir.

4. Kapsam ve Ana Temalar

•**Mühendislik-Mimarlık Araştırma Projesi:** Mühendislik-mimarlık alanları ile ilgili olarak dünyadaki ve Türkiye'deki gelişmelerin incelenmesi, mühendislik-mimarlık hizmetlerin-

deki üretim sistemlerinin, iş süreçlerinin, mühendislik-mimarlık hizmetlerinin tanımı, uygulama ve denetim süreçlerindeki konuları, üye bileşiminin konularının araştırılması.

•**Mühendis-Mimar Eğitim ve Akreditasyon:** Eğitim süresi içinde, mühendis-mimar eğitim öncesindeki sorunların incelenmesi, eğitim planlanması, bilim ve teknoloji politikaları yönünde mühendis-mimar eğitimi sisteminin sorulanması, bu alanda alınması gereken önlemlerin belirlenmesi ve politikalar oluşturulması.

•**Yasal Statü ve Mevzuatın Taranması:** Üyelerimizin yasalar nezdindeki hak, yetki ve sorumlulukları konusunda bilgi altyapılarının gelişiminin sağlanması; TMMOB ve Odaların iç düzenlemelerinin (tüzük, yönetmelik, genel kurul kararları) derlenmesi; ilişkide olduğumuz ulusal ve uluslararası kuruluşlardaki yasal statümüzün belirlenmesi.

•**Örgüt Birimlerinin Hizmet Üretimi:** TMMOB ve Odaların gelir kalemlerinin incelenerek, bu kalemlerden hizmet üretiminin araştırılması, örgütsel görevlerin ve kamuya olan sorumluluğun yerine getirilmesinde etkilerinin değerlendirilmesi; TMMOB ve Odaların iç düzenlemelerinin incelenerek Odalar arası çelişkili konuların tespiti, Oda düzenlemelerinde TMMOB düzenlemesine aykırı konuların belirlenmesi, TMMOB iç düzenlemesinde eksik kalan konular hakkında yönetmelik taslaklarının hazırlanması.

•**Örgüt Tarihi:** Dünyada ve ülkemizde mühendislik-mimarlık ve örgütlenmelerinin tarihinin özetlenmesi, TMMOB'nin kronolojik tarihçesinin derlenmesi, örgüt gündemi ile toplumsal gündem ilişkilerinin ve mühendis ve mimarların örgütlü toplumsal mücadeledeki yerinin araştırılması.

•**Mesleki Denetim:** Mühendislik-mimarlık hizmetleri tanımlanması, mesleki denetimin mevcut durumunun saptanması, mesleki denetim kapsamının değerlendirilmesi, yasal ve teknik yaptırımların belirlenmesi, iç düzenlemelerinin sonuçlandırılması.

•**Hizmet ve Ürün Belgeleme ve Akreditasyon:** İç ve dış ticarete teknik engellerin kaldırılması yönünde kabul edilmiş ürün ve hizmet belgeleme ile bu çalışmalar için ulusal akreditasyon kurumunun oluşturulması yönünde girişimlerde bulunulması.

•**Üyelerin Ekonomik ve Sosyal Hakları:** İstihdam durumunun belirlenmesi, istihdam duru-

muna göre mühendis ve mimarların ücretlerinin, ücret belirleme konuları ile güvenlik ve iş güvenliği durumlarının saptanması.

•**Toplum Yararı ve Etik Kurallar:** Üyelerimizin toplum yararı ve etik kuralların teorik temel, toplumsal koşulları ve tarihsel gelişmesi konularında bilgilendirilmesi, ülkemize uygun mesleki davranış, ilke ve kuralları ile bu kuralların uygulama yöntemlerinin belirlenmesi.

•**Örgüt Misyonu ve Yapılanma:** Kurultayın temel amacı ve yukarıda sıralanan çalışmaların ürünü olarak, örgüt politikalarının belirlenmesi, örgüt misyonunun ve yapılanmasının tartışılması.

5. Kurultay Tarihi

Kurultay Nisan 2000'de Ankara'da toplanır. Toplantı yeri ve saati ile toplantı düzeni TMMOB Yönetim Kurulu tarafından, Kurultay tarihinden altı ay önce belirlenir.

6. Düzenleme, Yetki ve Sorumluluklar

•Kurultay Düzenleme Kurulu TMMOB Yönetim Kurulu'dur.

•Kurultay Yürütme Kurulu TMMOB Yönetim Kurulu Üyeleri; **Musa KAYNAK**, **Kaya GÜVENÇ**, **Cemalettin KÜÇÜK**, **İsmet ÖZTUNALI**, **Nüvit SOYLU** ile Sekreter Oda (TMMOB Makina Mühendisleri Odası) Yönetim Kurulu Üyesi **Emin KORAMAZ**'dan oluşur.

•Birimlerin genel kurullarına ve kurultaya sunulacak taslaklar Kurultay Yürütme Kurulu tarafından hazırlanır ve TMMOB Yönetim Kurulu'nun onayına sunulur.

•Başka bir etkinliğe bağlı olmayan ana temalarla ilgili çalışmaların kapsamı ve biçimleri Kurultay Yürütme Kurulu tarafından belirlenir.

•Kurultay sekreterlik hizmetleri Makina Mühendisleri Odası tarafından verilir.

HURDALIKTA NÜKLEER ATIK; TÜRKİYE'DE NÜKLEER SANTRAL OLMAZ!

EMO Yönetim Kurulu Başkanı **H. Ali YİĞİT**, İkitelli'de açığa çıkan "**nükleer atık**" skandalı ile ilgili bir açıklama yaptı. Son felaket dolayısıyla "**EMO'nun nükleer santrallara karşı görüşlerini bir kez daha kamuoyu gündemine getirmek durumundayız**" diyen **H. Ali YİĞİT**, "**Bu felaket, daha büyük bir felaketin faturasını**

ödememize engel olmalıdır, çok geç olmadan Akkuyu nükleer santral ihalesi iptal edilmelidir" dedi. Konuyla ilgili yapılan 9 Ocak 1999 tarihinde yapılan basın açıklamasını ise şöyle;

"Kamuoyu günlerdir İkitelli'de bir hurda deposunda iki hurdacının elinde bulunan radyoaktif maddenin yol açtığı "**kazayı**" izliyor. Çernobil faciasında olduğu gibi bu konularda Türkiye'de ilgililerin yetersizlikleri ve sorumsuzlukları bir kez daha açığa çıkmış bulunuyor.

Bu son felaket, Türkiye'nin "**nükleer santral dayatması**"nın ne denli boşlukta olduğunu göstermektedir. Bilindiği gibi dünya çapında özellikle gelişmiş ülkeler, nükleerden vazgeçiyor. Nükleer santralların ekonomik, teknik, çevresel risklerinden kaynaklanan tehdit her geçen gün daha çok sorgulanıyor.

ABD ve Avrupa "**yalnızca ellerinde kalan ve yeni sipariş sayısı azalan nükleer santral**" az gelişmiş ülkelere pazarlamakla kalmıyor; aynı zamanda Türkiye gibi ülkeleri "**nükleer atık çöplüğü**"ne çevirmek istiyorlar. Kamuoyu denetimi olmayan, kurumsal düzenleme ve denetim yapıları yetersiz Türkiye gibi ülkeler; giderek "**nükleer çöplüğe**" dönüştürülüyor. Son olay durumun vahametini gözler önüne sermiş bulunuyor. Türkiye Atom Enerjisi Kurumu (TAEK) ile ilgili olarak "**halkın sağlığını tehdit etmekten ve üstlendiği sorumluluğu yerine getirememekten**" dolayı soruşturma açılmalıdır. Bugüne kadar EMO tarafından TAEK'in kurumsal yetersizliği defalarca dile getirilmiştir.

TAEK "**hurdalıktadır**". Kurum olarak asli görevini yerine getirememiştir. Bu kurum, radyoaktif maddelerin ve cihazların ülkeye girişinden, kullanım ve denetiminden sorumludur.

TAEK, Akkuyu, Nükleer Santral ihalesinde şartname gereği santralin denetiminden "**sorumlu**"dur. Biz bu kurumun ciddi yapısal sorunları olduğuna, bürokratik açmazları olduğuna bugüne değin birçok kez dikkat çektik. Şimdi bir kez daha dikkat çekiyoruz.

İkitelli'de hurdalığa saplanan yalnızca nükleer atık değildir. Aynı zamanda nükleer lobilerin gölgesinde kalan nükleerci bir kısım bilimcilerin ve bürokratların dayatması da hurdalığa düşmüştür.

Asında hurdalık haline gelen; bu ülkenin geleceğini hiçe sayan zihniyettir. Radyasyonlu çayları halkımıza içiren TAEK yetkilileri yine halka karşı suç işlemektedir.

Bu felaketten ders çıkararak acilen nükleer santral ihalesi iptal edilmeli, ihalenin arka planında yer alan ilişkiler ağı açığa çıkarılmalıdır."

EMO İSTANBUL ŞUBESİ OLAĞANÜSTÜ GENEL KURULU

EMO İstanbul Şubesi Yönetim Kurulu'nun göreve geldiği 25.02.1998 tarihinden bu güne kadar Oda Tüzük ve Yönetmelikleri ile yetkili organların genelge, talimat ve uyarılarına ısrarla aykırı hareket etmeleri, idari anlamda usulsüzlüklerin yanı sıra mali anlamda da mevcut Yönetim Kurulu tarafından verilen karşılıksız çekler nedeniyle ülkedeki tüm EMO örgütünün kırk dört yıllık tarihinde ilk kez çek yasağı ile karşı karşıya gelmesi ve bu tutumun Odamızı zaafa uğratacak boyutlara ulaşması üzerine, Oda Yönetim Kurulumuz 16.12.1998 tarihli toplantısında; Oda Yönetim, Onur ve Denetleme Kurullarını Tüzüğü-müzün 33.20 maddesi gereğince, EMO İstanbul Şube Genel Kurulu'nun olağanüstü toplantıya çağırılması gündemiyle, 19 Aralık 1998 Cumartesi, saat 14.00'de EMO Genel Merkezi'nde toplantıya çağırma kararını oy birliği ile almıştır.

Bu karar doğrultusunda 19 Aralık 1998 Cumartesi günü saat 14.00'de EMO Genel Merkezi'nde biraraya gelen Oda Yönetim, Onur ve Denetleme Kurulları üyeleri, gerekçeleri değerlendirmiş; sorunların çözülebilmesi ve örgütün uğradığı zaafın önüne geçilebilmesi için; EMO İstanbul Şube Genel Kurulu'nun Olağanüstü Toplantı'ya çağrılarak Şube Yönetim Kurulu seçimlerinin yenilenmesinin zorunlu olacağı, Oda Denetleme Kurulu'nun; raporları içeriği ile Oda Yönetim Kurulu'nun İstanbul Şubesi ile olan yazışmaları sonucu, EMO İstanbul Şubesi Genel Kurulu'nu 13-14 Şubat 1999 tarihlerinde olağanüstü toplantıya çağırarak, bu toplantıda çoğunluk sağlanamadığı takdirde; olağanüstü toplantıyı çoğunluk aranmaksızın 20-21 Şubat 1999 tarihlerinde gerçekleştirmek üzere çağrı yapılmasına oy birliği ile Oda Yönetim Kurulu tarafından karar verildi.

ODA AYLIK BÜLTENİ ÇIKIYOR!

EMO Yönetim Kurulu 05.01.1999 tarihinde yaptığı toplantısında Oda aylık bülteni çıkarılması kararı aldı.

Birimlerin etkinliklerinin de yer alacağı Oda Bülteni ilk sayısını Şubat ayı başında çıkarılacak. İlk etapta iki aylık periyotlarla çıkarılması hedeflenen Oda Bülteni'nde EMO bünyesinde gerçekleştirilen etkinliklerin duyurusu ve içerikleriyle, mesleki konulardaki teknik yazılar yer alacak.

TEST BEDELLERİ BELİRLENDİ

İşçi sağlığı ve iş güvenliği mevzuatları gereği elektrik tesisleri topraklama sistemlerinin düzenli olarak kontrol edilmesi ve sonuçlarının raporlanması gerekmektedir. Kontrol sonucu oluşturulacak raporların Çalışma ve Sosyal Güvenlik Bakanlığı İş Güvenliği Müfettişlerinin istemlerinde firma yetkililerince gösterilmesi zorunluluğu bulunmaktadır.

İşletme sorumlusu üyelerimiz veya firma yetkililerinden gelecek talepler doğrultusunda Odamız tarafından periyodik topraklama testleri ve diğer ölçümlere ilişkin yapılacak 1999 yılı teknik hizmet bedelleri aşağıdaki şekilde belirlenmiştir.

Topraklama Testi:

YG Abonesi Trafolu Tesisler (Fabrikalar)

İlk üç ölçüm	:40.000.000 TL
Sonraki her ölçüm (30 ölçüme kadar)	: 4.000.000 TL
30 ölçümden sonraki her ölçüm	: 2.000.000 TL

AG Abonesi Tesisler (Atölyeler)

İlk üç ölçüm	: 30.000.000 TL
Sonraki her ölçüm (30 ölçüme kadar)	: 3.000.000 TL
30 ölçümden sonraki her ölçüm	: 1.500.000 TL

Sekonder Röle Testi

İlk ölçüm	:40.000.000 TL
Sonraki ölçümler	:20.000.000 TL

Trafo yağı dielektrik

Numunenin tarafımıza sunulması halinde	:3.000.000 TL/numune
Numunenin tarafımızca alınması halinde	:25.000.000 TL/numune

Harmonik, izolasyon, ışık seviyesi, manyetik alan gibi test ve ölçümler gelen talebe göre değerlendirilmektedir.

2.EMO ORMANI OLUŞTURULUYOR !

"Buca Kaynaklar'daki

2. EMO Ormanı'nda bir ağaç da siz dikin"

EMO ORMANI'na katkı koyan kişi ve kuruluşlara teşekkür ediyor, sürmekte olan kampanyamıza katılımlarınızı bekliyoruz.

Anıl ARIKAN	4 Ağaç
Banu ÖDALGİÇ	10 Ağaç
Seyhan DALGİÇ	10 Ağaç
Mehmet KAYIM	4 Ağaç
Özgür TAMER	2 Ağaç
İşıl İNKAYA	2 Ağaç
Fırat YAPALI	2 Ağaç
Ali CANTER	4 Ağaç
Çağlar ÖZSAMANCI	4 Ağaç
Okan MEVLÜT	5 Ağaç
Güneş MEVLÜT	5 Ağaç

**"Dikim töreni
7 Mart 1999
Pazar"**

**Katkılarınız için;
EMO İZMİR ŞUBESİ
EĞİTİM MERKEZİ**

Anıl ARIKAN
Tel: 421 35 45



SAKINCALI PİYADE ANILDI

24 Ocak 1993'te katledilen "*sakincalı piyade*" ölümünün 6. yılında İZMİR DEMOKRASİ PLATFORMU'nca anıldı. DİSK, KESK, TMMOB, İzmir SMMOB, Dış Hekimleri Odası, Eczacılar Odası, İHD, ÇHD, İzmir SKD ve ÇGD'nin oluşturduğu platformca düzenlenen anma etkinliği 24 Ocak 1999 Pazar saat 13.00'te Konak Meydanı'nda gerçekleştirildi. Dönem sözcüsü Öznur AĞIRBAŞLI, hazırlanan basın açıklamasını ve ardından "*Sesleniş'i*" okudu. Hepimizin, yaşasaydı; çetelerin üzerine cesaretle gider, onları çözerdi, dediği MUMCU'nun çetelerce işlenen cinayeti verilen "*şeref*" sözlerine rağmen faili meçhul olarak duruyor. O'ndan bize yalnızca "*bir keskin kalem, bir kırık gözlük*" değil, onurlu bir mücadele mirası kaldı.



En çok dönklere kızardı. Vedat ÖZDEMİR-OĞLU nazire olarak Sesleniş'i şöyle değiştirmiş;
*"Solcu aydınlardık, ilerici gazetecilerdik,
Halk için öl, dense ölürdük.
Sonra baktık zaman geçiyor, halkta tık yok.
Tabiatıyla sıkıldık, yıldık, bezdik,
Değiştik Ey Halkım, unut bizi...
Boşunaymış, değmezmiş.
Politikacıların, iş adamlarının sofrası arkadaşı
olmak varken,
Sırça plazalarda eften püften şeyler yazıp, mal
mülk edinmek varken,
Boşunaymış.
Vazgeçtik Ey Halkım, unut bizi..."*
Ama biz O'nu unutmayaacağız...

YANGINLAR CAN ALMAYA DEVAM EDİYOR

4-7 Şubat tarihleri arasında İzmir'de "*Yangın ve Güvenlik Teknolojileri*" fuarı düzenlendi. Bu fuar kapsamında 5 Şubat Cuma günü Yangınların Nedenleri, Yangın Algılama ve Uyarma Sistemleri, Yangın Söndürme Sistemleri ile ilgili sunumların yapıldığı ve bu konulardaki standart eksikliklerinin tartışıldığı bir etkinlik yapıldı. Etkinlikte

EMO İzmir Şubesi adına Elk.Müh. *Yavuz ALKAN* ve Elk.Müh. *Özcan UĞURLU* tarafından "*Yangın Algılama ve Uyarma Sistemlerinin Amaçları*" ve "*Yangın Algılama ve Uyarma Sistemleri ile İlgili Standartlar, Projelendirme, Uygulama ve İşletme Esasları*" konu başlıklarında sunumlar yapıldı. İzlencilere Güvenlik Yangın Algılama ve Uyarma Sistemleri Komisyonu tarafından hazırlanan broşürler dağıtıldı.



Konunun öneminin vurgulanması amacıyla İstanbul Laleli'de yaşanan ve 17 kişinin ölümüyle sonuçlanan Tozbey Oteli yangını ve Tayland'da 100'ü aşkın ölümün yaşandığı otel yangını üzerinde duruldu. Etkinliğin yapıldığı günün bir gün öncesinde yaşanan ve 9 kişinin ölümüyle sonuçlanan İstanbul-Maltepe'deki Erciyes Huzurevi yangını, yangınla mücadele anlamında, alınması gereken önlemlerin aciliyetinin de vurgulandığı talihsiz bir örnek oldu. Başında yer alan ve ilgili itfaiye müdürlüğünün yaptığı açıklamalarda yangının çıkış nedeninin sıra üstü elektrik tesisatından kaynaklandığı ve binada yangın ihbar alarm sisteminin, çeşitli ölçülerde yangın söndürme cihazlarının ve tahliye kapılarının var olduğu öğrenildi.

Kuşkusuz konu ile ilgili pek çok soru yanıtı kalmaktadır. Eğer amacına uygun projelendirilmiş, aynı şekilde tesis edilmiş ve işletilmekte olan bir yangın algılama ve uyarı sisteminin varlığı yaşanan faciayı önleyebileceği, belki itfaiyenin müdahalesine bile gerek kalmayacağı bilinen ancak üzerinde yeterince durulmayan gerçeklerdir.

Sonuç olarak; öncelikle Bayındırlık ve İskan Bakanlığı, Valilikler ve yerel yönetimler, insanların yangınlarda ölmesine, can ve mal kayıplarına son vermek için gerekli tüm girişimlerde bulunmalıdır. Şubemizin yaptığı ön çalışmalar gerekirse zenginleştirilerek standart haline dönüştürülmeli, yangın algılama ve uyarı sistemi olmaksızın topluma açık yapılara ruhsat verilmemelidir.

Sistemlerin doğru projelendirilmesi, uygun tesis edilmesi ve sağlıklı işletme koşullarının oluşturulması için her türlü yasal yaptırım yerine getirilmelidir.

EGE KALMEM EĞİTİMLERİ SÜRÜYOR!

Merkezimiz kalibrasyon ve metroloji alanında genel katılıma açık ve başvuru halinde kuruluşlarda eğitimler gerçekleştirilmektedir.

Eğitimler sonunda uygulanan sınavda 70/100 başarı notu barajını aşan katılımcılara başarı, diğer katılımcılara katılımcı belgesi düzenlenmektedir. Aşağıda içerikleri belirtilmiş eğitimler genel katılım için takvimlendirilmiş, duyurulmuş ve ön kayıtlar alınmaktadır. Eğitimler en az 3, en fazla 5 kişi ile gerçekleştirilmektedir.

1 günlük eğitimlere katılım bedeli:
40.000.000 TL/kişi

2 günlük eğitimlere katılım bedeli:
70.000.000 TL/kişidir.

Eğitim yeri Ege Kalibrasyon ve Metroloji Eğitim Merkezi'dir. Grup oluşturulması durumunda kuruluşlarda da eğitim hizmeti verilmektedir.

Genel Metroloji ve Kalibrasyon Eğitim
4 Mart 1999 (1 gün)

Boyut (Master Blokları-Gage Blok)
Kalibrasyonu
11 Mart 1999 (1 gün)

Boyut (Kumpas-Mikrometre-Mihengir)
Kalibrasyonu
25-26 Mart 1999 (2 gün -Uygulamalı)

EGE KALMEM

251 Sokak No:33 D:2 BORNOVA
Tel: 462 33 33 / 462 27 28

RESMİ GAZETE'DEN

•18 Kasım 1998 (23527)-Özelleştirme Yoluyla Devralmaların Hukuki Geçerlilik Kazanabilmeleri İçin Rekabet Kuruluna Yapılacak Ön Bildirimlerde ve İzin Başvurularında Takip Edilecek Usul ve Esaslar Hakkında Tebliğde Değişiklik Yapılmasına Dair Tebliğ (Tebliğ No: 1999/5)

•20 Kasım 1998 (23529) - Rekabet Kurulunun TUS Uygulama Esasları Yönetmeliği ile İlgili 53/384-44 Sayılı Kararı

•1 Aralık 1998 (23540) -TEAŞ ve TEDAŞ Dışındaki Kuruluşlara Elektrik Enerjisi Üretim Tesisi Kurma ve İşletme İzni Verilmesi Esaslarını Belirleyen Yönetmelikte Değişiklik Yapılmasını Hakkında Yönetmelik (Karar Sayısı: 98/11982)

•12 Aralık 1998 (23551) -Yapı, Tesis ve Onarım İşleri İhalelerine Katılma Yönetmeliğinde Değişiklik Yapılması Hakkında Yönetmelik

•31 Aralık 1998 (23570) -TEDAŞ ve Bağlı Ortaklıkları ile Müesseselerinin Tarımsal Sulama Statüsündeki Abonelerinin 1998 yılında Tükettik-

leri Enerji Bedeli Borçlarının Ödenme Usul ve Esaslarına İlişkin Karar (Karar Sayısı: 98/12167)•
31 Aralık 1998 (23570)-Tarımsal Sulama Elektrik Tesisleri Yapım Yönetmeliği

EMO AYDIN TEMSİLCİLİĞİ'NDE TOPRAKLAMA EĞİTİMİ

EMO İzmir Şubesi Eğitim Merkezi'nin, Temsilciliklerde sürekli olarak düzenlemeyi amaçladığı seminerlerden ilki Aydın'da gerçekleştirildi. 30 Ocak 1999 Cumartesi günü saat 14.00'te başlayan "Topraklama" eğitimini *Elk. Müh. Avni GÜNDÜZ* verdi.



Aydın ve ilçelerindeki mühendislerin yoğun ilgi gösterdiği seminer sonucunda katılımcılara katılım belgeleri verilecek. Aydın Temsilciliği'ndeki bir sonraki eğitim 6 Mart 1999 Cumartesi günü saat 13.00'te *Elk. Müh. Özcan UĞURLU* tarafından "Yangın Algılama ve Uyarı Sistemleri Projelendirme, İşletme ve Bakım Esasları" başlığıyla verilecek. Eğitime tüm üyelerimizi bekliyoruz.

EMO ONUR KURULU CEZALARI

Odanın Tüzük ve Yönetmeliklerine uymayan, serbest çalışan meslektaşlar arasında haksız rekabet ortamı doğuran, meslek etiğini zedeleyen, farklı uygulamaya içinde bulunan SMM üyelerimiz EMO Onur Kurulu tarafından cezalandırılmıştır.

Çalışmalarını Aydın ilinde yürüten *Enver AKGÜÇ*'e 2 ay, Salihli ilçesinde yürüten *Mehmet EROL*'a 1 ay meslekten men cezası, *Namık ONMUŞ* ve *Fatih YAMAN*'a ise 75.000.000 TL para cezası verilmiştir.

25 ŞUBAT 1999
Perşembe Saat: 13.00

"PLC"
Programlanabilir Lojik Kontroller

Elk.Elo.Müh.Banu ÖCAL DALGIÇ

Yer: EMO İzmir Şubesi Eğitim Merkezi
Tel: 421 35 45 - 464 32 00

(KATILIM ÜCRETSİZDİR)

27 ŞUBAT 1999
Cumartesi Saat: 13.00

"Şalt Cihazlarında Yeni Kuşak;
Sirius 3R"

SIEMENS TANITIM

Yer: EMO İzmir Şubesi Eğitim Merkezi

(KATILIM ÜCRETSİZDİR)

3 MART 1999
Çarşamba Saat: 19.00

"Muhasebe
Finansal Tablolar Analizi
Yatırım ve Maliyet Hesapları
Eğitim için Geliştirilen ve Patent
Sicil Kaydına Alınan "Yap-Boz"
ile Eğitim Yönteminin
Tanıtılması"

End.Müh. M.B.A.Kazım KÖROĞLU

Yer: EMO İzmir Şubesi Eğitim Merkezi

(KATILIM ÜCRETSİZDİR)

4 MART 1999
Perşembe Saat: 18.00-20.00

"LINUX İşletim Sistemi"

Kapsam:

- 1-İşletim Sistemi
- 2-UNIX'in tarihçesi
- 3-Neden UNIX/LINUX?
- 4-LINUX nedir?
- 5-LINUX'un desteklediği yazılımlar nedir?
- 6-LINUX'u çalıştırabilmek için gerekli donanım nedir?
- 7-Hangi amaçlar için kullanılır?
- 8-Avantajları? Dezavantajları?

Bilg.Müh.Enis KARAASLAN

Yer: EMO İzmir Şubesi Eğitim Merkezi

(KATILIM ÜCRETSİZDİR)

6 MART 1999
Cumartesi Saat: 13.00

"Yangın Algılama ve Uyarma
Sistemleri Projelendirme,
Uygulama ve İşletme Esasları"

Elk.Müh.Özcan UĞURLU

Yer: EMO Aydın Temsilciliği
Tel: 0 256 212 47 62

(KATILIM ÜCRETSİZDİR)

17-18-19 MART 1999
Saat:9:30-10:30

"WONDERWARE InTouch
SCADA Yazılım Paketi Eğitimi"

- Window Maker'da nesne yaratılması ve menüler
- Tagname tanımlama ve Runtime
- Animasyon linkleri ve Script yaratılması
- Alarmlar ve Real Time Trend gözleme
- PLC ile haberleşme
- Basit proses programlama demoları
- InTouch 7.0 versiyonundaki yenilikler

•InTouch opsiyonlarının tanıtımı ve Wonderware'in yeni ürünleri

Ayrıntılı Bilgi İçin; EMO İzmir Şubesi Eğitim Merkezi

KURSLARIMIZ DEVAM EDİYOR!

WWE I	: Pazartesi-Perşembe 16.00-19.00	WWE	:Windows/Word/Excel	Toplam: 60 Saat 40.000.000 TL
WWE II	: Pazartesi-Perşembe 19.00-22.00	ACAD	:AutoCAD R/12	Toplam: 40 Saat 30.000.000 TL
WWE III	: Salı-Cuma 16.00-19.00	C	:C Programlama Dili	Toplam: 24 Saat 20.000.000 TL
WWE IV	: Salı-Cuma 19.00-22.00	PASCAL	:Pascal Prog. Dili	Toplam: 24 Saat 20.000.000 TL
WWE V	: Cumartesi-Pazar 13.00-16.00			
WWE VI	: Cumartesi-Pazar 16.00-19.00			
ACAD	: Cumartesi-Pazar 09.00-13.00			
C	: Çarşamba			

EMO EĞİTİM MERKEZİ

Bilgi İçin Tel-Faks

421 35 45 - 464 32 00



TMMOB ELEKTRİK MÜHENDİSLERİ ODASI İZMİR ŞUBESİ

1998-1999 DÖNEMİ

1998 YILI ÇALIŞMA RAPORU

7-8 Şubat 1998 tarihinde yapılan EMO İzmir Şubesi 22. Dönem Genel Kurulu'nda seçilen Yönetim Kurulumuzun oluşturduğu program çerçevesinde 1998 yılında yürüttüğü çalışmaların özeti bilgilerinize sunuyoruz.

Şubemiz sekreteryasında Ege ve Dokuz Eylül Üniversitelerinin katılımı ile 21 Mayıs 1998 tarihinde düzenlenen EGE BÖLGESİ ENERJİ FORUMU'nda sorunların dile getirildiği 12 bildiri sunulmuştur. Bildirilerden biri de Şube Enerji Komisyonumuz tarafından hazırlanmıştır. Forumun sonunda çözüm önerileri oluşturulması amacıyla Enerji ve Tabii Kaynaklar Bakanlığı, TEDAŞ, TEAŞ, BOTAŞ, E.İ.E.İ. ve Oda temsilcilerinin katıldığı Panel düzenlenmiştir.

Forumun açılışına katılan Enerji ve Tabii Kaynaklar Bakanı **Cumhurbaşkanı ERSÜMER** yaptığı konuşmada ülkemizde nükleer enerji santrallerinin yapılması çalışmalarının 55. hükümetin *siyasi bir tercihi* olduğunu belirtmiştir.

Serbest çalışan üyelerimizin sorunlarına çözüm bulunması amacı ile Şubemiz ve TEDAŞ arasında ortak komisyon kurulmuştur. Komisyon, öncelikle yaşanan sorunları tespit etmiş, çözüm önerileri bir rapor haline dönüştürmüştü ve rapor TEDAŞ İzmir ED Müessesesine sunulmuştur. Ancak Müessese'den kaynaklanan sorunlar nedeniyle çalışmalar sonuçlanamamıştır.

Dönem içerisinde Y. K. Başkanı Doç. Dr. Eyüp AKPINAR'ın ayrılması, Y.K. Üyesi Memet ULUDAĞ'ın ise yurt dışına gitmesi nedeniyle Şube Yönetim Kurulunda görev değişikliği gündeme gelmiştir.

Görevlendirme adı altında bölgemizde yapılan TEDAŞ'ın özelleştirme çalışmalarına yönelik olarak EMO, Tes İş ve Enerji Yapı Yol Sen ile ortaklaşa oluşturulan eylem planı ile öncelikle çalışanların bilgilendirilmesi, işyeri komitelerinin oluşturulması, afiş ve duyuru çalışmaları başlatılmıştır.

Dönem içerisinde gerçekleştirilen bir diğer önemli etkinlik ise **EBİTO'98** (Elektrik, Elektronik, Bilgisayar, Telekomünikasyon ve Otomasyon Sergisi) olmuştur. Bu yıl 67.si gerçekleştirilen İzmir Uluslararası Fuarı'nda Şubemiz ve Tunajans birlikteliği ile gerçekleştirilen etkinliğe 80'e yakın firma katılmış, yaklaşık 1500 m² alan üzerinde 1000'in üzerinde ürün sergilenmiştir.

Bu etkinlik bugüne kadar EMO bünyesinde gerçekleştirilen en büyük fuar organizasyonu olması nedeniyle örnek oluşturmaktadır. Sektörümüzle ilgili olarak gelişen teknolojinin ve ürünlerin tanıtımına önümüzdeki yıllarda da ağırlık

verilecektir.

26-29 Kasım 1998 tarihlerinde yapılan **Yapı'98** Fuarına, 04-07 Şubat 1999 tarihinde yapılan **Helpex** Güvenlik Teknolojileri ve Yangın Ekipmanları Fuarına katılarak Oda'mız temsil edilmiştir.

İl-İlçe-İşyeri Temsilcilik örgütlenmesine ağırlık veren Yönetim Kurulumuz, İl bazında Temsilcilik toplantıları düzenlemiş ayrıca işyeri temsilcileri ile ortak toplantılar yapmıştır.

EMO üyesi olmaksızın mühendislik hizmeti yürüten kişilerin Oda üyesi olması yönünde yoğun çalışmalar sürdürülmektedir. Bu amaçla Vestel firması çalışmalara baz olarak alınmış ve gerekli hukuksal girişimlere başlanılmıştır.

Serbest çalışan üyelerimizin tanıtımına yönelik olarak üyelerimizden yazılı bilgi almak koşulu ile **SMM Kataloğu** düzenlenmesi çalışmaları sürdürülmektedir. Serbest çalışan üyelerimizin sorunlarının belirlenmesi ve çözüm önerilerinin oluşturulması amacı ile "**Serbest Çalışan Mühendis ve Mimarlar Sempozyumu**" düzenlenmesine yönelik Şubemiz önerisi TMMOB İKK tarafından da uygun görülerek sekreterya görevi tarafımıza verilmiştir. Etkinlik 1999 yılında gerçekleştirilecektir.

Yangın algılama ve uyarma sistemlerinin standardizasyonu açısından projelendirme, uygulama ve işletme esaslarının oluşumu için bir komisyon kurulmuş, hazırlanan doküman bir seminerle üyelere ve itfaiye yetkililerine aktarılmıştır. Ayrıca **Helpex** Fuarı kapsamında yapılan Yangın Günü'nde Komisyonumuz tarafından bu esaslar katılımcılara sunulmuş, hazırlanan broşür tanıtılmıştır.

12-17 Ekim 1998 tarihlerinde yapılan Mühendislik Mimarlık Haftası etkinlikleri içinde TMMOB Başkanı **Yavuz ÖNEN** ve **Prof. Dr. Hamza BULUT**'un katıldığı "**Cumhuriyetten Günümüze Bilim ve Teknoloji Politikaları**" konulu Panel Şubemiz koordinasyonunda gerçekleştirilmiştir. Kente ilişkin sorunların nedenleri ve çözümlerine ait değerlendirmelerimiz aynı hafta içinde düzenlenen bir sergi ile kamuoyuna sunulmuştur.

TMMOB'nin de düzenleyicileri arasında bulunduğu Türkiye Demokrasi Kurultayı'nın yereldeki ayağı Şubemizin de katkıları ile 20 Aralık 1998 tarihinde gerçekleştirilmiştir. Kurultayda Şubemiz tarafından iki bildiri sunulmuştur.

Geçen dönem Makina Mühendisleri Odası İzmir Şubesi ile başlatılan **Ege Kalibrasyon ve Metroloji Eğitim Merkezi (EGE KALMEM)**

açılışı 27 Mayıs 1998 tarihinde yapılmıştır. Kalibrasyon Merkezi, kalibrasyon ve eğitim çalışmalarını hedeflenen çerçevede yürütmektedir. Merkezde kurulan 5 adet (Elektrik, Sıcaklık, Basınç, Boyut, Kütle) laboratuvarın TÜBİTAK Ulusal Metroloji Enstitüsü'nden akreditasyonu çalışmaları hızlandırılmış, Elektrik ve Kütle Laboratuvarlarının akreditasyonu tamamlanmıştır.

Yine Makina Mühendisleri Odası ve Ege Üniversitesi işbirliği birlikte gerçekleştirilen "Enerji Yönetimi Kursları"nın ikincisi gıda sektörlerine yönelik olarak 25 Mayıs-5 Haziran 1998 tarihleri arasında gerçekleştirilmiştir. Kursu 21 elektrik ve makina mühendisi katılmıştır. Üçüncüsü Kimya sektörlerine yönelik olarak 12 Ekim-23 Ekim 1998 tarihleri arasında yapılmıştır. Kursu 11 elektrik, makina ve kimya mühendisi katılmıştır.

Ortak çalışmalardan asansörlerin yıllık denetimlerine yönelik olarak Bornova ilçesinde 1423 asansörün, Narlıdere ilçesinde 209 asansörün denetimleri yapılmıştır. Ödemiş ilçesinde yapılan denetimler ise sürmektedir. Karşıyaka, Bornova ve Narlıdere İlçelerine ait denetim istatistikleri rapor olarak Odaya kazandırılmıştır. Asansör sektörüne yönelik olarak MMO İzmir Şubesi ile ortaklaşa düzenleyeceğimiz ve sekreteryası Şubemizce yürütülen "*Gümrük Birliği Sürecinde CE Uygulaması*" konulu sempozyum ise 12 Mayıs 1999 tarihinde gerçekleştirilecektir.

Şube Yönetim Kurulu Başkanı olarak görev yaptıkları dönemlerde kaybettiğimiz **Nihat ÖZGÜL**, **Yüksel LEVENDOĞLU** ve **Mesut ULUTAŞ** anlarına birer etkinlik düzenlenmiştir. İkinci Harp-İş Eğitim Uzmanı **İ.Hakkı KURT** tarafından sunulan "*Teknolojik Değişimin Sosyal Yaşamdaki Etkisi*" bir diğerinde İnsan Hakları Vakfı İzmir Şubesi Başkanı **Prof. Dr. Veli LÖK** tarafından sunulan "*Türkiye'de İşkence*", üçüncüde ise Şair-Yazar **Cezmi ERSÖZ** tarafından sunulan "*Toplumsal Vicdan*" adı altında üç söyleşi düzenlenmiştir.

8 Haziran 1998 tarihinde ilk Genel Kurulunu gerçekleştiren Şubemiz kuruluşundan günümüze 30. yılını tamamladı. Bu anlamlı günü çok sayıda üyemizin katıldığı bir kokteyl ile kutladık.

Dönem için Şube yayın organı olan Bülten 100. sayısına ulaşımıştır. Bu nedenle Bayyazı için bir yarışma düzenlenmiş, katkı koyanlara günün anısına plaket verilmiştir.

Eğitim Merkezimiz tarafından düzenlenen Windows-Word-Excel bilgisayar kurslarının yanı sıra, C, AutoCAD R/12, Pascal Kursları verilmiştir. Değişik konularda düzenlenen 50 adet kursa 412 kişi, 28 adet seminer ve teknik söyleşiye ise 319 kişi, Şube'de yapılan 4 teknik seminere ise 110 kişi katılmıştır. Şube Lokalinde 18 gece düzenlenmiş ve yaklaşık 900 kişi katılmıştır. 4 adet teknik gezi düzenlenmiş 140 kişi katılmış, 8 adet sosyal etkinliğe ise 248 kişi katılmıştır. Yeni mezunlara "*Mesleğe Hoş-*

geldin", öğrencilere ise Oda'yı tanıtıcı toplam 5 adet toplantı ve kokteyl düzenlenmiştir. Lise düzeyinde mesleği tanıtıcı 2, üniversite düzeyinde Oda'yı tanıtıcı 2 etkinlik düzenlenmiştir. Şubemize staj olanağı için 112 öğrenci başvurmuş ve tümüne staj yeri sağlanmıştır.

EMO Bursa Şubesi tarafından yürütülen Kuvvetli Akım Tesisleri Yönetmeliği değişiklikleri çalışmalarına Şubemiz aktif olarak katkı koymuştur.

1998 yılında Şubemiz tarafından 1903 uygulama projesinin, 4099 sondurum projesinin, 818 YG projesinin, 293 asansör projesinin mesleki denetimi yapılmış, 691 işletme sorumluluğu sözleşmesi onaylanmıştır. Teknik birimimiz tarafından 124 işyerinde topraklama testi yapılmış, 127 di elektrik yağ testi gerçekleştirilmiştir. 1998 yılında basına yönelik olarak 9 açıklama yapılmıştır.

Biriktirme ve Yardımlaşma Sandığı Genel Kurulu sonrası göreve başlayan İdare Kurulu ile Sandık çalışmaları sürdürülmektedir. Genel Kurul'da alınan Vakıf çalışmalarının ötelenmesi kararı ile Sandık borç para verme işlemine yeniden başladı.

Şubemiz tarafından; Didim, Buca, Karşıyaka Belediyeleri yapılarla ruhsat aşamasında elektrik mühendisi fenni mesulü aramasına ilişkin, İzmir Valiliği, Sanayi ve Ticaret İl Müdürlüğü-Mühendis Ünvanı Kullanan Şirket Ortaklarının Mühendis olması gerekliliği, Tire Güçsan Turz., Müh. Taah. Tic. San. Ltd. Şti-mühendislik ünvanının kullanımının haksız rekabet teşkil etmesi, Başbakanlık-Enerji ve Tabii Kaynaklar Bakanlığı- GEDAŞ'a 30 yıl süre ile elektrik dağıtım ve ticareti yapma görevi verilmesi hakkındaki Bakanlar Kurulu kararının iptali istemi ile hukuksal girişimde bulunulmuştur.

Yıl içerisinde tahmini gelirlerimiz %100 oranında, giderlerimiz ise %107 oranında gerçekleşmiştir.

GELİRLER	1998 YILI	1998 YILI	%
	TAHMİNİ BÜTÇE	GERÇEKLEŞEN	
ÜYE KAYIT GELİRLERİ	4.600.000.000	3.380.305.020	73 %
HİZMET KARŞILIĞI	8.707.000.000	7.632.259.899	88 %
YAYIN GELİRLERİ	9.000.000.000	8.369.480.000	93 %
SMM GELİRLERİ	39.000.000.000	39.554.527.500	101 %
DİĞER GELİRLER	8.000.000.000	21.682.712.728	271 %
EĞİTİM GELİRLERİ	10.000.000.000	9.166.950.000	92 %
TMS GELİRLERİ	38.000.000.000	26.556.762.309	70 %
KALIBRASYON	1.000.000.000	4.592.030.942	459 %
LOKAL GELİRLERİ	15.000.000.000	12.500.344.898	83 %
TOPLAM	133.307.000.000	133.435.373.296	100 %

GİDERLER	1998 YILI	1998 YILI	%
	TAHMİNİ BÜTÇE	GERÇEKLEŞEN	
YÖNETİM GİDERLERİ	6.900.000.000	5.926.250.794	86 %
PERSONEL GİDERLERİ	36.000.000.000	31.565.223.042	88 %
İŞLETME GİDERLERİ	9.000.000.000	9.332.680.872	104 %
DİĞER GİDERLER	3.800.000.000	4.079.120.668	107 %
HİZMET KARŞILIĞI	9.100.000.000	5.498.035.750	60 %
AYIN GİDERLERİ	8.800.000.000	8.893.086.385	101 %
EĞİTİM GİDERLERİ	9.800.000.000	11.910.469.748	122 %
KALIBRASYON	2.000.000.000	12.870.420.202	644 %
TMS GİDERLERİ	10.000.000.000	10.691.702.236	107 %
LOKAL GİDERLERİ	14.800.000.000	16.938.599.740	114 %
TOPLAM	110.200.000.000	117.705.589.442	107 %

Ozan Nazım Hikmet'in doğum günü geçtiğimiz Ocak ayında idi. Bu nedenle biraz gecikmiş de olsa ilgili adresleri vermek istedim.

<http://www.kirjasto.sci.fi/hikmet.htm>:

Ozanla ilgili ansiklopedik bilgiler içeren bir sayfa. İngilizce içerikli Finlandiya kökenli.

http://bornova.ege.edu.tr/~parilti/siir/nazim_hikmet.htm:

htm:

Ege Üniversitesinin altındaki sayfalardan biri. Ozanın birçok güzel şiirini tam metinle buradan çekebilirsiniz.

<http://www.franceweb.fr/poesie/hikmet3.htm>:

Fransızca bir site. Ozanın biyografisinden şiirlerine birçok konuyu bulabilirsiniz.



VEDA

Hoşça kalın
dostlarım benim
hoşça kalın!
Sizi canımda
canımın içinde,
kavgamı kafamda
götürüyorum.
Hoşça kalın
dostlarım benim
hoşça kalın !

...

N.HIKMET

<http://bornova.ege.edu.tr/~parilti/siir/>

Bu adrese girmeniz durumunda ise Türkiye'nin büyük ozanlarının şiirlerini çekebileceğiniz bağlantılar bulacaksınız. Aşağıdaki listede burada bulabileceğiniz şairler yazılı;

Ahmet Arif, Ahmet Hamdi Tanpınar, Ahmet Haşım, Ahmet Kutsi Tecer, Ahmet Muhip Dıranas, Aşık Veysel, Atıl Behramoğlu, Atilla İlhan, Bahçet Necatigil, Bedri Rahmi Eyüboğlu, Bekir Sıtkı Erdoğan, Bülent Ortaçgil, Cahit Külebi, Can Yücel, Cemal Süreyya, Dadaloğlu, Edip Cansever, Enis Behiç Koryürek, Faruk Nafiz Çamlıbel, Fazıl Hüsnü Dağlarca, Karacaoğlu, Kemallettin Kamu, Köroğlu, Melih Cevdet Anday, Murathan Mungan, Nazım Hikmet, Necip Fazıl, Oktay Rıfat, Orhan Veli, Özdemir Asaf, Pir Sultan Abdal, Ümit Yaşar, Yahya Kemal, Yunus Emre.

<http://www.cumhuriyet.com.tr>:

Belki de Türkiye'deki en iyi gazete sayfası. Günlük gazeteyi resim olarak ekranda gördüğünüz gibi üstündeki haberlerin üzerine tıklayarak istediğiniz yazıları ya da

karikatürleri de okuyabiliyorsunuz. İlk sayfadan sonra gazete bölümüne girebilmek için kıvrılmış gazete resmine tıklamanız gerekiyor. Bundan sonra sayfa değiştirmek için alt taraftaki aşağı çekilen menüyü kullanarak istediğiniz sayfaya gidebilirsiniz. Yalnız sayfalar sadece numaralarla görünüyorklar, sayfa adlarına göre görünmesi daha iyi olabilirdi. Ayrıca sayfanın sol tarafındaki linkleri kullanarak eklerine de ulaşabilirsiniz. Ekler de aynı mantıkla çalışmaktalar.

Cumhuriyet



<http://www.seti.org>

S.E.T.I. - Search for Extraterrestrial Intelligence (Dünya Dışı Zeki Varlık Araştırması)

Contact (Mesaj) filmi izlediniz mi bilmiyorum ama bu sayfa mutlaka ilginizi çekecektir. SETI dünya dışı zeki yaratıkları araştırmak için kurulmuş bilimsel bir kurum. Yaptığı iş ise tüm dünyada yürütülen dünya dışı teknolojik gelişimi başarmış canlılarla ilgili araştırmalara ev sahipliği yapmak. NASA'dan özel yardım kuruluşlarına kadar bir çok yerden destek alan kurum 63 ayrı projeyi yürütmekte. Site oldukça ilginç. İsterseniz sizi bu alanda ki her türlü gelişmeden haberdar edebilecek bir posta listesine abone olabildiğiniz gibi (kredi kartı numaranızı vererek oluyor bu) hediyeelik eşyalar sayfasına girip saatten tişörte bir çok hediyeelik eşya arasından tercih yapabiliyorsunuz. Bu arada isimlerinin duyulmasında çok büyük pay sahibi olan filmi de unutmamışlar tabii ve filmle gerçek bir olay arasında ki benzerlikleri anlatan bir sayfaları da var.

KOJENERASYON ELEKTRİK SANTRALLARI

Elk. Y.Müh. Güngör GÜRSEL -SİSAR A.Ş.

Bu yazımızda kojenerasyon santralleri nedir, endüstride nerelerde, nasıl kullanılır, genel elektrik üretiminde payı nedir, ana hatlarıyla anlatılacaktır.

Resmi adı otoprodüktörlük olan kojenerasyon santral uygulamalarıyla ilgili yönetmelik 04.09.1985'te çıkmıştır. Son üç yıl içinde çok yoğun bir şekilde tesis edilmektedir. Son yıllarda yaşamaya başladığımız elektrik enerjisi yetmezliği karşısında sanayici kendi elektriğini kendisi üreterek fabrikasının kesintisiz çalışmasını güvence altına almak istemektedir. Son yedi yıl içinde 24 kojenerasyon tesisi tamamlanarak 837 MW'lık elektrik üretim kapasitesi işletmeye açılmıştır. Ayrıca toplam üretim kapasitesi 876 MW olan 31 kojenerasyon tesisinin Enerji Tabii Kaynaklar Bakanlığı'ndan kuruluş izinleri alınmış ve yapımlarına başlanmıştır. Bunların dışında, toplam kapasitesi 1066 MW olan 51 tesis için otoprodüktörlerin ETKB'ye yaptığı başvuruların inceleme ve değerlendirme aşamasında olduğu anlaşılmaktadır.

Tüm kojenerasyon tesislerinin hayata geçirilmesi ile 2780 MW'lık ilave elektrik üretim kapasitesi yaratılmış olacaktır. Bu kapasitenin halen TEAŞ tarafından işletilen tüm termik santrallerin kurulu gücü yaklaşık 10.000 MW'ın yüzde 28'ini oluşturmaktadır. Yani otoprodüktörlük yönetmeliği sayesinde hem TEAŞ'ın yani kamunun sırtından 2800MW'lık tesisin yatırım yükü (yaklaşık 2 milyar dolar) özel sektöre kaydırılmıştır.

TEAŞ, ÇEAŞ ve Kepez'in mevcut üretim kapasitelerinin yetmemesi nedeniyle 1996-1997 yıllarında beklenen elektrik kesintileri, otoprodüktör yatırımlarının sağladığı destekle ve sınırlı elektrik enerjisi ithali ile krize dönüşmeden atlatılmış olmaktadır.

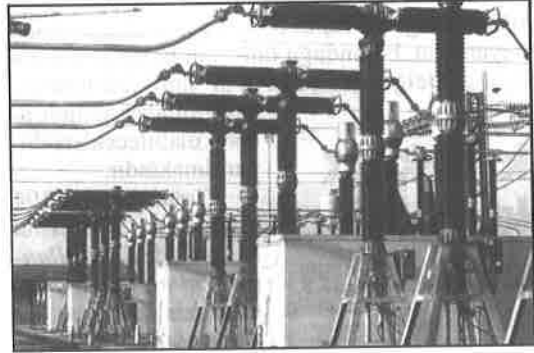
Kojenerasyon santralleri, sanayicinin kendi ihtiyacı olan ısının kullanılması yanında elektrik enerjisi de ürettiği için termik verimi % 85 gibi yüksek değerlere varmaktadır. Otoprodüktör her santral, kojenerasyon santrali değildir. Sanayici, ihtiyacı olan yalnız kendi elektriğini üretir. Bu üretim esnasında kendi prosesine bir katkı olmayabilir. Kojenerasyon uygulamasında santral

için üretilen ısının sanayicinin üretim prosesinde de kullanılması gereklidir.

Değişik tip kojenerasyonlardan söz edilebilir:

1) Endüstride üretilen buharın (tekstil, kağıt, gıda sanayi vb.) geri basınç türbininde enerji üretiminin sonra proseste kullanılması, endüstride buhar gereken işletmelerde buharla birlikte elektrik enerjisi de elde edilmesi üretim maliyetini düşürmektedir.

2) Elektrik enerjisi üretilen gaz türbinlerinde, atık baca gazlarının (sıcaklığı yaklaşık 500°C dir.) buhar üretiminde kullanılması. Atık ısı, buhar üretim kazanlarında buhar üretiminde kullanılır. Elde edilen buhar, doğrudan proseste kullanıldığı gibi bir buhar türbinini de çevirdikten sonra proseste kullanılabilir. Böylece buhar türbini ile ikinci bir yol ile elektrik enerjisi elde edilir. Gaz ve buhar türbininden oluşan elektrik üretim sistemine birleşik çevrim (kombine çevrim) de denilir. Böylece endüstride gerekli buhar bu yöntemle de sağlanabilir.



3) Jeotermal ısı enerjisinin endüstride kullanılmadan önce, ısı çeviricileri ile ısısının buhar veya buna benzer organik gaz ortamında santralde elektrik enerjisine dönüştürülmesi. Derin su kuyuları ile yeryüzüne çıkartılan sıcak su (150-250°C) bir buhar ayırıcı (separatör) sistemi ile buhar alınır. Buhar, alçak basınç buhar türbinini çevirir. Türbinden çıkan buhar endüstride proseste kullanılır. Buharı alınan sıcak su da ayrıca konut ısıtılmasında, seracılıkta endüstriyel tarımda meyve-sebze kurutmasında kullanılabilir.

GECEKONDULARDAN APARTKONDULARA

Çağdaş kentlerin oluşumuna en önemli engel, kaçak yapılaşma, diğer kentlerde olduğu gibi İzmir'de de tüm kent yerleşiminin %70'ine ulaşmıştır.

İmar planı olmayan yerlerde başlayan kaçak yapılarda bir yandan ilkel sağlık koşulları hüküm sürerken diğer yandan herhangi bir denetim gerçekleştirilememektedir.

Yıkılarak, sağlıklı konutlar ve sağlıklı yerleşim alanları haline dönüştürülmesi gereken gecekondular alanları siyasi aforlarla giderek daha da tehlikeli bir şekil olan "apartmankondu" bölgelerine dönüştürülmektedir.

Soruna gerçekçi çözüm bulmak için öncelikle bu alanların yapılaşma başlamadan önce kent arsaları şekline dönüştürülmesi gerekirken, göreve ge-

len her mülki amir veya belediye başkanı "**benden öncekilere dokunmam ama bundan sonra izin vermem**" şeklinde söylemlerle başlattığı kısmi aflar bir sonraki seçim döneminde daha da büyümüş sorunlar olarak toplumun önüne çıkmaktadır.

İşte böyle bir sorun, yani yılların birikimi şu an İzmir'in gündemindedir. 1997 yılı sonlarına doğru, dönemin Valisi Erol ÇAKIR tarafından belediyeler, TEDAŞ ve yerel mülki amirlerin imzası ile yürürlüğe konan af protokolü, 12 Şubat 1998 tarihinde Bayındırlık ve İskan Bakanlığı tarafından iptal edilmiş olmasına karşın şu anki İzmir Valisi Kemal NEHROZOĞLU, benzer bir yöntemle bu tür yapılara elektrik verilmesine yönelik uygulamanın başlanılmasına

karar verdi.

6 Ocak 1999 tarihinde basında yer alan haberlerle, uygulama hakkında bilgisi olan Şube Yönetim Kurulu'muz komuyu ve gelişmeleri değerlendirerek kararın iptali yönünde girişimlere başlamıştır. Bu kapsamda 13 Ocak 1999 tarihinde aşağıdaki açıklamanın kamuoyuna duyurulmasına, konu hakkında bilgilendirmek amacıyla İzmir Valiliği'nden toplantı istenilmesine ve gerekirse uygulamanın durdurulması amacıyla üst makamlara ve yasal yöntemlere başvurulmasına karar verilmiştir.

Bu çerçevede Şubemizin basın açıklaması, Mimarlar Odası Genel Başkanı Oktay EKİNCİ'nin görüşü ve basından örnekleri bilgilerinize sunuyoruz.

KAÇAK YAPILAR KENTİ TEHDİT EDİYOR!

"İzmir Valiliği'nce yayımlanan "Kaçak elektrik kullanımının önlenmesi" başlıklı basın bildirisinde İzmir metropol alanındaki kaçak yapıların yoğun olduğu yerleşim bölgelerinde abone olmak isteyenlerin, bulunduğu bölgenin belediyesi'nden alacağı belge ile TEDAŞ'ın ilgili birimlerine başvurmaları halinde abone olabilecekleri duyurulmaktadır.

Yürürlükteki 3194 sayılı İmar Yasası'nın 31. maddesi "**Kullanma izni alınmamış yapılar izin alınmaya kadar elektrik, su, kanalizasyon hizmetlerinden faydalandırılmazlar**" demektedir. Diğer yandan 09.11.1995 tarihinde yayınlanan Elektrik Tarifeleri Yö-

netmeliği'nin 22. Maddesinde de "**Yapı kullanma izni bulunmayan kullanım yerlerine elektrik enerjisi verilmez**" denilmektedir. Bayındırlık ve İskan Bakanlığı'nın kaçak yapılaşmanın önlenmesine ilişkin 12.02.1998 tarih ve 98/1 no'lu genelgesinde de "**Bu yapılara yasallık kazandır-**

maya yönelik girişimlerde kesinlikle bulunulmaması, bu yönde Bakanlığın onay yetkisinde kalan konulardaki taleplerin Bakanlığa iletilmesi, gerek Valiliklerin, gerekse belediyelerin bu konuda aynı hassasiyeti göstermesi, ... aykırı davranış içinde bulunduğu anlaşılan yerel yönetimler hakkında idari ve adli soruşturma yapılacağı" belirtilmektedir.

5442 sayılı İller İdaresi Yasası kurumlara İmar Yasası hükümlerinin protokollerle aşılması yetkisini vermemektedir. İzmir Valiliği'nin yazı ekinde bulunan Valilik-TEDAŞ ve Belediyeler arasındaki protokol incelendiğinde; imar planı çıkmış, ancak uygulama aşamasında olan; hisseli tapulu arazisinde, üçüncü şahıs arazisinde, kamuya terk edilecek arazilerde olan yapılaşmaların durumlarının açığa çıkması, binaların ruhsat alma durumlarına gelmesi zaman alacağından ruhsat alınmaya kadar geçici enerji verilmesine olanak tanınacağı anlaşılmaktadır.

Protokolde yer alan geçici elektrik geçmişte olduğu gibi ancak "şantiye enerjisi" şeklinde bağlanabilir. Ancak yürürlükteki Elektrik Tarifeleri Yönetmeliği'nin 5. maddesinde şantiye ve geçici aboneler; inşaat, maden, arama, çeşitli araçlarla kazı yapma ve bunun gibi nedenlerle özel ya da tüzel kişilerin bu etkinliklerini sürdürmek için veya bu etkinliklerini sürdürmeyi sağlayacak kalıcı tesislerin tamamlanmasıyla varlığı sona erecek olan geçici tesisler ile il, ilçe,

Kaçak elektrik protokolü, İmar Yasası'na aykırı

13 Ocak'ta İzmir Şube Yönetim Kurulu, Valilik kararının kaçak elektrik kullanımını önlenmesi için TEDAŞ'a belediyeler aracılığıyla itirazlarını yazılı olarak bildiren, aykırı şekilde yapılaşma bir ortamı oluşturduğunu söyledi.

İzmir Şube Yönetim Kurulu, Valilik kararının kaçak elektrik kullanımını önlenmesi için TEDAŞ'a belediyeler aracılığıyla itirazlarını yazılı olarak bildiren, aykırı şekilde yapılaşma bir ortamı oluşturduğunu söyledi.



İzmir Şube Yönetim Kurulu, Valilik kararının kaçak elektrik kullanımını önlenmesi için TEDAŞ'a belediyeler aracılığıyla itirazlarını yazılı olarak bildiren, aykırı şekilde yapılaşma bir ortamı oluşturduğunu söyledi.

belde ve köylerde geçici olarak kurulan sergi, fuar, sirk, panayır aboneleri olarak tariflenmektedir.

Bu şekilde elektrik aboneliğinin diğer olumsuz bir yönü de can ve mal güvenliği ile ilgili tüm sorumluluğun vatandaşa yüklenmesidir. Dar gelir gruplarına ait bu konduların hemen hemen tümü yetkisiz kişiler tarafından, proje ve teknik hesaptan yoksun bir şekilde ve standart dışı malzemeler kullanılarak, yönetmeliklere uygun olmaksızın yapılmaktadır. Bu tür tesislerin enerjilendirilmesi burada yaşayanlara güvenlikten yoksun ve her an riskli bir ortam yaratmaktadır.

İzmir Valiliği'nin oluru ile başlayan bu uygulama kaçak yapılaşmayı özendirmekte ve yasal abonelerin mağduriyetini arttırmaktadır. Bunun en yakın örneği Buca bölgesinde yaşanmış ve 62 normal aboneye karşılık yaklaşık 2500 kaçak elektrik kullanımı tespit edilmiştir. Geçmişteki af kararlarından yararlanan 62 abonenin aboneliklerinin iptal edilmesi gerekirken siyasi ödünlerle bu

bölgeye şebeke yatırımı yapılarak kaçak yapıların enerjilendirilmesi sağlanmıştır. Gecekondu bölgeleri incelendiğinde görülecektir ki kaçak yapılaşma elektrik şebekelerine en yakın bölgelerde yoğunlaşmaktadır.

Valiliğin bu kararı her seçim döneminde gündeme gelenden farklı değildir. Siyasi baskı grubu oluşturan kaçak yapı sahipleri yöneticilerin ve siyasilerin oy kaygısından yararlanarak her seçim döneminde aynı kararı aldırılmaktadır.

Yasal olmayan yöntemlerle sağlıklı yapılaşmayı sağlamayı hedefleyen yöntemler son 15 yıldır denenmekte ancak çözüm olamamaktadır. Aksine bu tür yaklaşımlar sorunu giderek ağırlaşmakta ve yasal yapılaşmanın önünde engel oluşturmaktadır.

Uygulamanın ivedilikle durdurulmasını, aksi halde Elektrik Mühendisleri Odası olarak idari ve yasal girişimlerde bulunacağımızı kamuoyuna duyururuz."

EMO İZMİR ŞUBESİ YÖNETİM KURULU

AF PLANLARI VE SEÇİMLER

Yerel seçimlerin tarihi yaklaştıkça, gecekondu-kaçak yapılaşma ve "imar affı" söylemleri de "geleneksel" bir şekilde yeniden gündemde. Kente, çevreye ve toplumsal haklara duyarlı olanlar, gelecek kuşaklar adına da bu söylemlerden haklı olarak kaygı duyuyorlar. İmar rantını ve arazi yağmasını ekonomik ve siyasal yaşamlarının temelinde oturtanlar ise seçim ortamının "hoşgörüsü" ve "oy pazarı" olanaklarından yararlanabilecek için adeta fırsat kolluyorlar...

Türkiye, 1950'lerden 1980'lere dek, neredeyse birkaç yıl arayla hep imar affları zinciriyle geldi. Kimi imar affları yenileri için "yıkım" koşulunu da getirdi; kimileri ise gecekondu'lara "tapu" sözleriyle yasadışılığın ödüllendirildiği dönemler yaşattı. Bunların birçoğu da hep "seçim öncesi" tarihlerde ilan edildiğinden, gecekondu ve kaçak yapı "patlaması" da oylarını bu çevrelerde "patlatmak" isteyen siyasilerin açık desteğiyle gerçekleşti...

Şimdi, yeni bir seçim dönemine girerken, kimileri diyorlar ki; "1984'ten bu yana imar affı çıkmadı; ilk kez bu kadar ara verildi; kaçak yapılaşma kentlerin genel yapıları haline geldi; artık bir af yasaasının zamanı ve bu yasadışı yapıları da plana ve izne bağlayıp,

imar kaçığı sıfırlanmalı..."

Henüz "sessiz ve derinden" fısıldaşma türünden dile getirilen bu niyetler, Nisan ayına doğru kuşkusuz daha yüksek sesle de söylenecek. Göreceksiniz birçok belediye başkanı adayı da, geçen yıllarda olduğu gibi; "Benden önceki kaçak yapılara dokunmam; ama ben görevim gelirse yenilerine engel olacağım" türünden, açıkça "imar affı içerikli" sözlerle oy avcılığına başlayacaklar.

Plana "bağlanıyorlar"

Aslında çoktan uygulanmak-ta olan ve resmi söyleminde "af" sözcüğüne yer verilmediği için de imar affının -deyiş yerindeyse- "çaktırmadan" yaşama geçirildiği bir yöntem var ki o da şu ünlü "ıslah imar planları" ve hatta "revizyon imar planları"...

Birçok belediye başkanının "en kötü plan, plansızlıktan iyidir" diyerek savundukları bu planlarla, gecekondu ve kaçak yapılar "TBMM'den imar affı yasası çıkmasına gerek kalmadan" yasallaştırılıyor ve hatta ardından ruhsata bile bağlanıyor.

Çünkü, 1984'teki İmar Affı yasasıyla yürürlüğe giren "Islah Planı" kavramı, belediyelere sonsuz ve sınırsız bir şekilde "gecekondu tehlikesi olan" (!) bölgelerde kaçak yapılaşmayı "imar parseli içinde yasal gösteren" imar planı revizyonlarını yapmak, çoğu belediyenin hem işine geldi, hem de "yerel de-

mokrası" adına yağmanın yerel yönetimler eliyle meşrulaştırılması yaşama geçmiş oldu...

İşte böylesi bir yasal yetkiyle, son 10-12 yıl içinde sayısız belediyede, sayısız ıslah planı ve sayısız plan revizyonlarıyla, yine sayısız gecekondu ve kaçak yapı zaten çoktan affedildi, hatta yeni planlarla da bu af süreci artarak sürüyor.

Zaten bu nedenle de siyasiler yine 1984'ten bu yana "ilk kez" 14 yıldır imar affına gerek görmüyorlar. Çünkü belediyeler gereğini yapıyor. İmar affının "kamuoyu tepkisi" nedeniyle aynı 14 yıldır çıkmadığını sananlar ise tarihe "iyi niyetli saflar" olarak geçiyorlar...

Peki, şimdi ne yapılabilir? Seçime doğru yeniden patlaması beklenen kaçak yapılaşmaya karşı ne gibi önlem alınabilir?

Galiba, artık en doğrusu, imar konusunda da "seçim dönemi kuralları" getirmek. Anayasa gereği hükümete bazı yasaları nasıl konuyorsa, belediyelere de koymak. Örneğin; "seçim tarihi belli olduktan sonra imar planı yapma ve değiştirme kararları alınmasını" da kesinlikle durdurmak...

Aksi halde, bu "af planlarıyla" bütün yurt betonlaşacak ve seçimlere doğru çoğalacak imar planı revizyonlarıyla da kaçak yapılar "yasal binalar" (!) olarak yeni yine yol, su, otobüs, elektrik, ve hatta kablolu televizyon isteyecekler...

Oktay EKİNCİ

ELEKTRİK VE... GECEKONDU

Seçim döneminin gelmesi ile birlikte popülizm yüzünü her yerde göstermeye başladı. Bunun son örneği gecekondular için çıkarılan af. Türkiye büyük şehirlerinin en büyük sorunu bence gecekondudur. Her zaman için gecekondulara çok yoksul insanların kendi barınma ihtiyaçlarını giderdikleri derme çatma kültübler olarak yaklaşıldı. Ancak bugün gecekonduların birden fazla kata sahip olabildikleri, içerisinde belli bir anlayışa göre ve hiç de döküntü olmayan bir dekorasyon anlayışı içerdikleri ve birçok elektronik malzemeye sahip oldukları görülmektedir. Gecekondular aslında devletin iki temel değerine saldırılmaktadır;

1-Mülkiyet Hakkı

İmar Kanunu 20. Maddesine göre yapı;

a-Kişinin (burada geniş anlamda gerçek ve tüzel kişileri kapsar anlamda kullanılmıştır) tapusu kendisine ait arazisi üzerinde veya,

b-Kişiyeye tahsis edilmiş veya kişi lehine irtifak hakkı tesis edilmiş arazi parçaları üzerine inşa edilmektedir.

Gecekondularda ise mülkiyet hakkı hiçbir şekilde belirleyici değildir. Gecekondunun inşa edildiği bu arazi parçaları yasal sistemin tamamen dışında olan işgal sistemine göre belirlenmekte ve adeta devlet dışı bir örgüt tarafından dağıtılmaktadır. Nitekim basında bu yüzden ormanların yakıldığı ve "gecekondular arazi mafyası" diye ayrı bir mafyanın dolayısı ile bir işkolunun varlığından sık sık bahsedilmektedir.

2-Devletin düzenleme hakkı

Devlet bu ülkede yapılacak olan yapıların standartlarını ve şehircilik esaslarını İmar Kanunu ile belirlemektedir. Bu nedenle İmar Kanunu Türkiye'nin temel kanunlarından biridir. Çünkü temel insan haklarından olan barınma hakkının ayrıntıları bu yasa ile düzenlenmiştir. İmar Kanunu 21. Maddesi ile tüm inşaatlar için ruhsat alınması koşulunu getirdikten sonra ruhsat için asgari şartları mimari, statik, elektrik, tesisat projelerinin olması olarak belirlenmiştir. Bu yasa maddesinin gereği, yalnızca YAPININ TEKNİK ESASLARA GÖRE YAPILDIĞININ KANITLANMASIDIR. Bu konu 30. Maddedeki YAPI KULLANMA İZİNİ ESASLARINA ilişkin düzenlemede belirlenmektedir.

Yasal durum böyle iken Valilik, düzenlediği

son basın toplantısında Belediye tarafından elektrik verilmesinde sakınca bulunmadığına ilişkin yazı getirildiğinde ruhsatsız yapılara elektrik verileceğini belirtmektedir. Burada dikkati çeken nokta elektriğin, belediyenin vereceği ruhsat veya kullanma izni üzerine değil, bir belge üzerine bağlanacağıdır. Belediye bu belge ile ilgili hiçbir yükümlülük ve sorumluluk altına girmemektedir. Çünkü yasa, belediyelerin düzenleyecekleri ruhsat ve yapı kullanma iznine göre sorumlu olmalarını kabul etmiştir. Bu belgeler yapının mühendislik biliminin esaslarına göre inşa edilmiş olduğunu belirtmektedir.

Belediyenin vereceği belge ruhsat olmadığına göre, neye göre elektrik bağlanmasında sakınca olmadığını içerecektir? Bunu anlamak mümkün değildir. Ancak gerçek olan bu yazının asla yapıya elektrik verilmesine dayanak olamayacağıdır. Çünkü İmar Yasası TEDAŞ'tan belediyenin iznini değil kullanma izni aranmasını istemiştir. Nitekim bu konu Elektrik Tarifeleri Yönetmeliği'nde de yinelenmiştir. Bu nedenle belediyenin bu yöndeki yazısına dayanarak TEDAŞ'ın elektrik vermesi, kendisini yasa dışı işlem yapma sorumluluğundan kurtaramayacaktır. Zira hiçbir makam (buna belediyeler de dahildir) yasanın uygulanmaması yönünde emir verme yetkisine sahip değildir. Diğer yandan bu işlem ile vatandaşın elektriğinin kontrol altına alındığının iddia edilmesi olası değildir. Çünkü bu sistem ile TEDAŞ, geçici elektrik vermektedir. Yani TEDAŞ da panodan sonrasının elektrik sorumluluğunu vatandaşa bırakarak, kendisini sorumluluktan kurtarmak istemektedir. Bu şekilde yine elektrik tesisatı kontrol edilmemekte ve yine bu insanların hiçbir mühendislik kuralına bağlı olmaksızın kendi kafalarına göre ve yasaya tamamen aykırı olarak yaptıkları inşaatlar birer "saatli bomba" gibi şehirde duracak ve zamanı gelince patlayacaktır. Tıpkı önceki sel felaketlerinde veya Dinar'daki deprem felaketinde olduğu gibi.

Bugün yapılanlar bir kontrol altına almak adına yapılmakta ancak yukarıda da belirtildiği gibi hiçbir şekilde kontrol sağlamamaktadır. Diğer taraftan yasal olmayan bu af, ilk defa çıkarılmamıştır. Bundan önce de bu yollar denenmiş ve bu yöntemlerin gecekonduyu bırakın önlemek, tam tersine teşvik ettiği de ortaya çıkmıştır.

Ne yazık ki bu deneyi yeniden yaşamaktayız.

PCM JITTER TEST EDİCİ

PA-25 ve PFA-35 PCM test ediciler birleşik Jitter Üretici ve Ölçüm Yazılımı sayesinde 2048kbit/s hızında hem maksimum dayanılabilen jitteri hem de jitter transfer fonksiyonunu otomatik olarak test edebilmektedir. Bu özelliği ile WGPF-140 ve PFJ-8 test ediciler gibi tam özellikli bir test edici olup 0.172'nin gerekliliklerini tam olarak karşılamaktadır. Bu cihazlar için HCM seçeneği HCM çerçevesi içinde BER testine olanak tanımaktadır. Datacom seçeneği, PF-35'in modem dial-up fonksiyonu ile birlikte cihazın V.25 Async test kapasitesini arttırmaktadır. Bu özelliklere ek olarak, handshake hatlarının durumlarını, bias distorsiyon ölçümünü ve kontrol klavuz zamanlamasını göstermektedir. PA-25 ve PFA-35 cihazlarının kayıt kapasiteleri artırılabilirdiği için ileride yeni seçeneklerin eklenmesine açıktır.



*Wandel & Goltermann GmbH,
Mühleweg 5, 72800 Eningen, Germany,
Tel : +49-7121-98560
Fax : +49-7121-985612*

ELEKTRİĞİ IŞIĞA ÇEVİRME *(Aktif Optik Fiber Konnektör ile)*



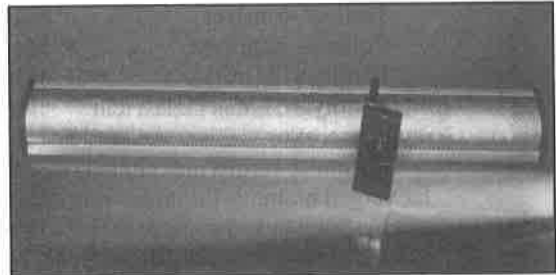
Yeni aktif optik fiber konnektör sistemi, verici tarafında bulunan LED ile elektrik işaretinden ışık darbeleri üretmekte ve alıcı tarafında da fotodiyot ile tekrar ışık işaretinden elektrik işaretine çevrilmektedir. Konnektörler 980µm çekirdekli ve 1000µm çaplı plastik fiberlere uygundur. Konnektör stilleri 5.0mm çaplıdır ve şiddetli sarsıntılarda dahi fiber ile LED veya fotodiyot bağlantılarında herhangi bir problem oluşmaz. Maksimum data hızı fiber link üzerinden 5Mbit/sec dir.

*ODU Steckverbindungs-systeme GmbH,
Pregelstr 11, 84453 Mühldorf am Inn, Germany,
Tel : +49-8631-6156-0
Fax : +49-8631-6156-49*

ALARM SİRENİ *(Ses Bariyeri Gibi Çalışır)*

Multisound firmasının enson alarm sireni olan Inferno Mini sıradan bir alarmdan farklı bir tasarımıdır. Koruma veya polis gelene kadar geçen sürede ürettiği ses ile (ürettiği ses dayanılmaz bir şiddettedir) hırsıza gerekli süreyi tanımaz. Alarm susturulana kadar da bu şiddetli sesi üretmeye devam eder.

*Multisound Technology,
Stubbsundsvagen 13, 131 41 Nacka, Sweden,
Tel : +46-8-7165610
Fax : +46-8-7165630*



VERGİ YASALARI NE OLDU?

SMMM Nurettin AKBAŞ - EMO İzmir Şubesi Mali Müşaviri

Vergi yasalarında yapılan son değişiklikler farklı zamanlarda uygulamaya başlamaktadır. Yazımızda 01.01.1999 tarihinde uygulaması başlayan değişiklikleri anımsatmaya çalışırken 1999 yılı içinde sonuçlandırılacak fakat 1998 yılı işlemlerine ilişkin süren uygulamalara da yer vereceğiz.

1 Ocak 1999 tarihinden itibaren hayat standardı uygulaması kaldırılmış olmakla beraber beyannamesini vereceğimiz 1998 yılı gelirleri için hayat standardı uygulaması sürmektedir. 1998 yılı gelirlerine uygulanacak hayat standardı temel gösterge tutarları İzmir Büyükşehir sınırları içinde;

1. sınıf tüccarlar için	4.394.600.000 TL
Serbest meslek erbabı için	2.646.100.000 TL
2. sınıf tüccarlar içinse	1.701.100.000 TL
Diğer yörelerde;	
1. sınıf tüccarlar için	3.515.800.000 TL
Serbest meslek erbabında	2.117.000.000 TL
2. sınıf tüccarlarda	1.360.800.000 TL

olarak uygulanacaktır. Temel gösterge haricinde hayat standardı ek göstergeleri de ayrıca uygulanmaktadır. Ek göstergede diğer yöre/Büyükşehir ayrımı yapılmayacaktır. Bunların yoğun uygulanan taşıtlara ilişkin tutarları vererek konumuzun bu kısmını geçmek istiyorum;

1600 cc'ye kadar olan araçlarda	293.500.000 TL
1601-1901 cc'ye kadar araçlarda	450.900.000 TL
1901'den fazla araçlarda ise	750.800.000 TL

olarak temel gösterge tutarlarına eklenecektir.

1998 yılı gelirlerinin beyanı sırasında uygulanacak vergi tarife oranları da şu şekildedir.

0- 750 milyon	%25 oranı,
750 milyon-1.5 milyar	%30 oranı,
1.5 milyar - 3 milyar	%35 oranı,
3 milyar -6 milyar	%40 oranı,
6 milyar- 12 milyar	%45 oranı,
12 milyar-24 milyar	%50 oranı,
24 milyar TL'den fazlası için	%55 oranı

uygulanacaktır.

Kurumlar vergisi mükellefleri ise %25 kurumlar vergisi oranında kurumlar vergisi beyanını Nisan ayı sonuna kadar yapacaktır. %20 oranındaki kurum stopajlarını ise 20 Mayıs'a kadar vergi dairelerine beyan edeceklerdir.

Yeni yılla birlikte başlanan uygulamalardan

tüm vergi ödevlilerinin ilk karşılaşacağı uygulama Geçici Vergi uygulamasındaki değişikliktir. 1 Ocak- 31 Mart 1999 dönemine ait kar ve zarar bulunup 15 Mayıs 1999 tarihine kadar beyan edilecektir. Bu hesaplama %10'u geçmeyen bir yanılma payı ile yapılmak zorundadır. Bu dönemi kapsayan faaliyet sonucunda kar çıkmış ise **Gelir Vergisi** mükelleflerinden %15, **Kurumlar Vergisi** mükelleflerinden %25 oranında **Geçici Vergi** alınacaktır. İlk üç aylık işlemler bu şekilde sonuçlandırıldıktan sonra ikinci üç aylık döneme ilişkin olarak 1 Ocak-30 Haziran dönemine ilişkin kar/zarar hesaplaması yapılacak. Çıkan kar üzerinden aynı hesaplama yapıp 15 Ağustos 1999 tarihine kadar beyan edilecektir. Eğer Mayıs döneminde ödeme yapılmış ise bu ödeme Ağustos 1998 ödemesinden düşülecek ve kalan ödenecektir. Bu uygulama diğer üçer aylık dönemlerde de sürdürülecektir. Eğer zarar çıkarsa herhangi bir ödeme yapılmayacaktır. Döneme ilişkin gelirlerden stopaj yapılmış ise bunlarda çıkan vergiden düşülecektir. Eğer döneme ilişkin çıkan vergi diğer dönem tahakkuku yapılmaya kadar ödenmemiş ise indirim yapılmayacak fakat gecikme zammı ödenecektir.

Başlayan yeni uygulamaların ikincisi ise işletmenin aktifine kayıtlı olan araçların giderlerinin tamamının gider kabul edilmesine ilişkin uygulamadır. Ödevliler iş için kullandıkları taşıtların tüm giderlerini ve amortismanlarını gider olarak yazabileceklerdir.

Göttürü verginin kaldırılıp, basit usulde vergilendirilmeye geçilmesi ile birlikte bugüne kadar belge kullanmayan ödevliler belge kullanma zorunluluğundadır. **Gerçek ve Kurumlar Vergisi** ödevlilerinin bunlara yaptıkları işlere ilişkin olarak belge bulma zorunluluğu önemli ölçüde ortadan kalkmıştır. Örnek: Taksicilere gider pusulası imzalatma yerine parakende satış fişi veya fatura alma olanağı doğmuştur.

Amortismanlara ait Katma Değer Vergisi 3 yılda indirim konusu yapılabiliyordu. Yapılan değişiklik bu uygulamaya son vermiş, bu kıymetlerin Katma Değer Vergileri de mal, hizmet alımları ve giderlerde olduğu gibi ait olduğu dönemde tamamı indirim konusu yapılacaktır. Yazımızın başında hayat standardı uygulamasının kaldırıldığını ve vergi tarifesinin değiştiğini belirtmiştik.

1999 yılı gelirlerine uygulanacak yeni vergi tarifesi;

2.000.000.000 TL'ye kadar olan gelirler için	%15
2.000.000.000 TL'den 5.000.000.000 TL'ye kadar olan 3.000.000.000 TL için	%20
5.000.000.000 TL'den 10.000.000.000 TL'ye kadar olan 5.000.000.000 TL için	%25
10.000.000.000 TL'den 25.000.000.000 TL'ye kadar olan 15.000.000.000 TL için	%30
25.000.000.000 TL'den 50.000.000.000 TL'ye kadar olan 25.000.000.000 TL için	%35
50.000.000.000 TL'den fazlası için	%40

olarak uygulanacaktır.

Vergi yasaları değişikliği ile gündeme gelen yeni vergi cezası uygulaması da yürürlüğe girmiş bulunmaktadır. Yeni uygulama geçmiş işlemler için değil, yeni başlayan döneme ilişkin olarak yapılacaktır. Geçmiş döneme ilişkin incelemelerde ortaya çıkan sorunlar eski ceza uygulamaları

ile çözümlenecektir.

Kaçakçılık suçlarına hürriyeti bağlayıcı cezalar verilecektir. İçeriği itibarıyla yanıltıcı belge düzenleyen ve kullananlar 6 aydan 3 yıla kadar, sahte belge düzenleyen ve kullananlar 18 aydan 3 yıla kadar hürriyeti bağlayıcı ceza ile karşılaşacaklardır. Hürriyeti bağlayıcı cezanın paraya dönüştürülmesi, yürürlükteki asgari ücretin yarısının bir güne uygulanması ile bulunacaktır. Ayrıca vergi aslına bağlı vergi cezası ile gecikme zamları talep edilecektir.

Vergi cezalarındaki uzlaşma olanağı da kaldırılmış olup, cezalar verginin katlarına göre bulunmaktadır. Vergi aslındaki uzlaşma yapılabilmektedir.

Bu yazımızda bizce önemli olan değişiklikleri açıklamaya çalıştık. Diğer sayılarda burada aktarmadığımız değişiklikleri aktarmayı düşünüyoruz. Ayrıca sizlerden gelecek soruları da değerlendireceğiz. Bu konudaki soru ve görüşlerinizi Yayın Komisyonu'na iletebilirsiniz.

EMO VE EMO GENÇ ÜYELERİNE İNDİRİM UYGULAYAN FİRMALAR

FİRMA İSMİ	İNDİRİM ORANI	TELEFON NUMARASI	ADRES
A.Ü. TÖMER	%25	4640544	Kıbrıs Şehitleri Cad. No: 55 Alsancak
ALSANCAK KELEPİR	%10	4224596	Cumh. Bul. İrfan Apt.No:196/B Alsancak
ERCAN KİTABEVİ	%20	489 45 05	847 Sok.No:27/A Konak
GALERİ GÜLAY	%15	4226600	Kıbrıs Şehitleri Cad. No: 68/A Alsancak
HAMLE TİYATROSU	%20	446 88 57	334 Sok. No:37/5 İzmir
İZMİR ÖZEL HEDEF DERSANESİ	%10	4633667	Kıbrıs Şehitleri Cad. No:47 / 1 Alsancak
KEKİK RESTAURANT	%10	464 52 09	Kıbrıs Şehitleri Cad. No: 17/A Alsancak
KIRÇIÇEĞİ TUR İNŞ. SAN. LTD.	%10	4220691	1443 Sok. No: 83 Alsancak
MUDURNU PİLİÇ RESTAURANT	%15	4224656	Kıbrıs Şehitleri Cad. No:24/A Alsancak
OTEL KAYA PRESTIGE	%25	4830323	1371 Sok. No:7 Çankaya
ÖZ MANİSA KEBAP	%10	4631917	Kıbrıs Şehitleri Cad. No: 76 Alsancak
PASTAVİLLA	%15	4216826	Kıbrıs Şehitleri Cad. No:22/A Alsancak
TAKSİM INTERNATIONAL İZMİR	%20	4456060	G. O. Paşa Bul. No:28 Çankaya
YAŞAM LABORATUVARI (TTB 'nin belirttiği fiyatlar uygulanacak)		4215417	1447 Sok. No:6/1-2 Alsancak

Ayrıntılı bilgi için; EMO İzmir Şubesi Eğitim Merkezi Tel: 421 35 45 - 464 32 00

DUYMANIN (((PSİKOLOJİSİ)))

1. BÖLÜM

GİRİŞ

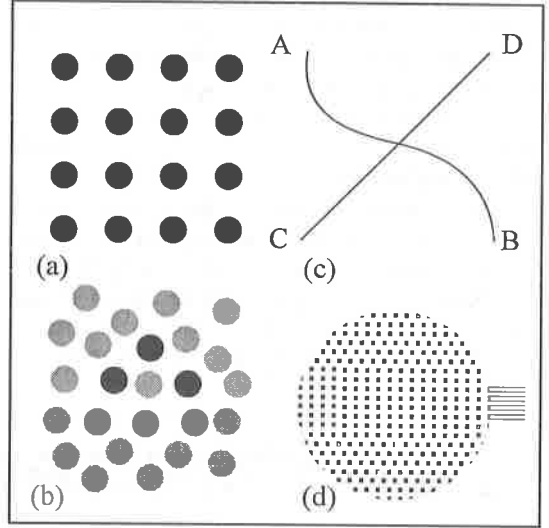
Günlük yaşantımızda, sürekli olarak birçok farklı kaynaktan paralel olarak yayılan ses karışımlarının bombardımanı ile karşılaşırız. İşitme sistemimizin ana görevi, ses olaylarını kaynaklarına göre yeniden oluşturmak üzere, bu karışımların bileşenlerini sınıflandırmaktır. Örneğin, bu yazıyı okurken pencereniz dışında konuşan insanların, havlayan bir köpeğin ve uzakta çalışan bir makinanın sesini duyabilirsiniz. Her nasılsa işitme sisteminiz, aynı kaynaktan yayılan ses spektrumunun bileşenlerini gruplar ve farklı kaynaklardan yayılanları ayırır. Peki bu gruplama kararları hangi ilkelere göre alınır?

ALGISAL GRUPLAMA İLKELERİ

Yüzyılın başında Gestalt Psikolog Max Wertheimer, belirli bir algısal uygunluk içinde bulunan elemanları, nasıl birbirine bağladığımızı basit ilkelere ortaya koydu [1]. "**Yakınlık**" olarak adlandırılan ilk ilke, birbirine uzak olan elemanlara tercihen, daha yakın olanlar arasında bağlantı oluşturduğumuzu söyler. Şekil 1.a yatay eksene göre, dikey eksende birbirine daha yakın yerleştirilmiş noktalar dizisini göstermektedir. Bu noktaları, yakınlık kıstasına göre grupladığımız için, satırlardan önce sütunlar kümesini fark ederiz. İkinci ilke "**benzerlik**" ise, bir şekilde birbirine benzeyen elemanlar arasında bağlantı kurduğumuzu söyler. Şekil 1.b'deki siyah noktaları gruplar, gri olanlardan ayırırız. Böylece beyaz zemin üzerinde siyah noktalardan oluşmuş bir tüçgen algılarız.

Üçüncü ilke "**düzyün süreklilik**", aynı doğrultuda düzyün bir şekilde uzanan elemanlar arasında bağlantı oluşturduğumuzu iddia eder. Şekil 1.c'deki AB ve CD hatlarını AC ve DB'den önce algılarız. Diğer bir ilke "**kapalılık**", dizi elemanlarını tam bir küme içinde biraraya getirilmiş olarak algılamaya eğilimli olduğumuzu söyler. Şekil 1.d'deki örneği, bir bölümü dikkörtgen tarafından kaplanmış bir daire olarak yorumlarız.

* **Gestalt:** Yapı, bütüne bağlı oluşlarından ötürü parçaları değişikliğe uğramış bir tüm; belli bir bütündeki parçalar, başka bütünlük içinde kazanacakları özelliklerden farklı özellikler (duyusal görünüş, fonksiyon, anlam, değer) kazanır; bu açıklama çağrışımıcılığın terk edilmesini gerektirir.



Şekil 1

Son ilke "**ortak kader (common fate)**", aynı doğrultuda hareket eden elemanları birlikte algıladığımızı iddia eder. Örneğin zihninizde, noktalardan oluşan dört satır canlandırın. Bunlardan iki satır soldan sağa, ikisi sağdan sola doğru hareket etsin. Biz bu noktaları hareketlerinin yönüne bağlı olarak iki farklı grup şeklinde algılarız.

Algısal sistem tahminen, bu ilkelere uygun olarak gruplamalar oluşturacak şekilde evrimleşti; çünkü onlar bizi, çevremizi en etkin şekilde yorumlamamız için uyarırlar. Örneğin "**yakınlık**" ilkesini düşünün. Görmeyi ele aldığımız durumda, uzayda birbirlerine yakın olan elemanlar, birbirlerine uzak olanlara kıyasla, daha fazla oranda aynı nesneden çıkıyormuşçasına bir etki yaratırlar. Duymayı düşünürsek, perdeleri ve zamanları birbirlerine daha yakın olan sesler, bu boyutlarda daha uzak olanlara kıyasla daha fazla oranda aynı kaynaktan yükseliyormuş gibi bir etki yaratırlar. "**Benzerlik**" için de bunun gibi tezler üretilebilir. Görsel alanların, renkte, parlaklıkta ya da dokuda benzerlik gösteren kısımları, olasılıkla aynı nesneden doğmuşlardır ve karakteri benzeyen sesler de (örneğin, tok seslerden ve cıvıltılardan oluşmuş sesler) aynı kaynaktan yükseliyor gibidirler. Olasılıkla, düzyün bir örneği izleyen çizgi, tek bir nesneden çıkmıştır, aynı şekilde perde boyunca düzyün değişen ses de, tek bir

kaynaktan geliyordur. Benzer tezler, "*ortak kader (common fate)*" için de geçerlidir. Hareketli bir nesne, görsel alan boyunca ilerleyen birbirine bağlı elemanların oluşmasına neden olur ve birçok müzikal enstrüman tonu, eşzamanlı yükselen ve düşen kısımlardan oluşmuştur.

SESİN SPEKTRAL BİLEŞENLERİNİN BİRLEŞMESİ VE AYRILMASI

Ses spektrumunun, tek bir algısal görüntü şeklinde birleştirilmesine ve farklı görüntülere ayrılmasına neden olan, bileşenleri arasındaki ilişkiyi düşünelim. Burada iki tip ilişki önemli görünüyor. Biri, harmoniktir. Çeşitli sesler -müzikal enstrümanlar ve insan sesi- harmonik (harmoniğe yakın) ilişkiye dayanan parçalardan oluşmuştur; yani frekansları, temel bileşenin frekansının tam (ya da tama yakın) katlarıdır. Örneğin, temel bileşeni 100Hz'te olan bir harmonik seri, 200Hz, 300Hz, 400Hz, 500Hz, 600Hz'de vb. parçalar içerir. Bunun anlamı; işitme sistemimizin, bu özelliği, harmonik ilişkiye dayanan bileşenleri, tek bir algısal görüntü oluşturacak şekilde birleştirerek kullanacağıdır. Örnek olarak, iki enstrüman tonu aynı anda çalındığında herbirini, karışım içinde bulunan harmonik serilerden birinin neden olduğu, iki ayrı perde olarak algılarız.

Önemli görünen bir başka ilişki de, başlangıç eşzamanlılığıdır. Bir sesin bileşenleri aynı anda ses çıkarmaya başladığında, aynı kaynaktan geldikleri tahmini yerindedir; eğer farklı zamanlarda aniden başlarsa, farklı kaynaklardan geliyormuş gibidirler. İlgili başka bir sorun ise, süregelen ses bileşenlerinin frekans ve genlik dalgalanmalarındaki geçici düzenlilik olarak düşünülebilir.

HARMONİKLİK

Farklı müzik enstrümanlarının ürettiği sesleri dinlemek birçok, harmonikliğe göre gruplama örneği sağlar. Örneğin, telli çalgılar (keman gibi) ve üfleli çalgılar (flüt gibi), parçaları harmonik (ya da harmoniğe yakın) ilişkiye dayanan tonlar üretirler. Bunun gibi çalgılar tarafından üretilen perdeler net olarak tanımlanabilir. Diğer yandan, ziller ve gonglar, harmonik olmayan tonlar üretirler ve biz bunları dinlerken çok sayıda perdeyi kolaylıkla ayırt edebiliriz. Sentezlenen tonları kullanarak yapılan deneyler de bu sonucu doğrular [2].

Öyleyse şunu sorabiliriz: Bir harmonik karışımın tek bir bileşeni, harmoniklikten ne kadar sapabilir ve karışımın algılanan perdesine katılabilir? Karmaşık bir tonun, bir harmoniğinin akordu %3'den az miktarda bozulduğunda, tamamen algılandığı perdeye katıldığı gösterilmiştir. Akordun bozulma oranı artırıldığında, her nasılsa, algılanan perdeye karışma oranı düşer ve % 8

kadar bozulduğunda da bileşen, artık karışımın perdesine katılmaz [3]. İlgili buluşlar, akordu bozulmuş bileşenin, algılanan sesli kalitesine karışması baz alınarak elde edilmiştir [4].

Başka bir dizi araştırma, iki karmaşık sesi, temel bileşen frekansları arasındaki ilişkinin bir fonksiyonu olarak ne kadar iyi ayırabileceğimizi ele aldı. Örneğin, iki karmaşık tonun temel bileşenleri basit harmonik ilişkiden ayrıldıkça, tonlar ayrı birimler olarak daha net duyulurlar [5]. Buna bağlı olarak da, eşzamanlı konuşma örnekleri, farklı temel bileşenler üzerine kurulduğunda, algısal olarak daha kolay ayrılabilir temel bileşenlerin bir ile üç yarı ton arasında farklılaşmasıyla, algısal ayırımın miktarının, en yüksek değerine ulaştığı bulunmuştur [6].

EŞZAMANLI BAŞLANGIÇ

Seslerin geçici özellikleri bize, gruplama için diğerleri kadar ipuçları sağlar. Aynı kaynaktan yükselen bileşenlerin aynı anda ses vermeye başlamış olma olasılığı yüksektir; farklı kaynaklardan ulaşarlarda ise bu olasılık daha düşüktür. Beyin, gruplama kararını verirken bunun gibi başlangıç bağlantılarını kullanır. Bu, bileşenleri farklı zamanlarda başlayan bir harmonik seri kullanarak gösterilebilir. 300Hz temel bileşen üzerinde oluşturulmuş bir seri düşünün. Sadece 300Hz bileşenin ses çıkardığı durumla başlayabiliriz; bir saniye sonra 600Hz bileşenini, bir saniye sonra da 900Hz bileşenini ekleyerek, bu yolla tüm bileşenler aynı anda ses çıkarana dek devam edebiliriz. Algısal etki dikkate değerdir. Bileşenler ses çıkarmaya başladığında önce her birinin kendi ses perdesi açıkça duyulur, gittikçe dereceli olarak algılanamaz olduğundan, sonucunda yalnızca temel bileşene karşılık gelen ses perdesi algılanır.

İki karmaşık ton birlikte çalındığı zaman, farklı anlarda ses çıkarmaya başladıklarında, algısal olarak birbirlerinden daha ayık duyulurlar. 10ms kadar küçük bir başlangıç farkının, karışımındaki tonların algısal dikkat çekiciliğini arttırdığı ve 30ms'lik bir başlangıç farkının da belirgin bir etkiye sahip olduğu bulunmuştur [5]. Orkestra konser kayıtları kullanılarak, sözde eşzamanlı olan tonlar için başlangıç eşzamanlılığı değerlerinin, 30ms ve 50ms olduğu belirlenmiştir ki bu, karışımındaki her bir ayrı sesin, dikkat çekici olarak algılanmasını artırmada yararlı olması beklenebilecek bir değerdir [7].

FREKANS MODÜLASYONU

Vibrato süresince, karmaşık bir tonun parçaları, farklı frekanslarca oluşturulan oranları koruyacak şekilde birbirleriyle eşzamanlı olarak yukarı ve aşağı doğru hareket ederler. Algılama siste-

minin, bu özelliği, ses karışımının hangi bileşenlerinin birbirine bağlanacağını belirlenmesinde kullanması umulabilir.

Besteci John Chowning, bu tezin deneyini, şarkı söyleyen bir insan sesinin bilgisayarla sentezlenmesi işlemiyle gerçekleştirdi [8]. "Ünlü ses" etkisinin oluşturulabilmesi için, aynı anda tüm bileşenlerin üzerinde uyumlu bir frekans dalgalanmasının sağlanması gerektiğini buldu. Chowning, ilki 400Hz temel bileşenli "oo", ikincisi 500Hz'te "aa" ve üçüncüsü de 600Hz'te "ee" seslisi olmak üzere, üç ünlüyü sentezledi. Frekans dalgalanması olmadığında karışım, üç perde içeren bir akort gibi duyuldu. Bununla birlikte, üç parçalı küme örnekleri, herbiri üzerine farklı frekans dalgalanması eklenerek birbirlerinden farklılaştırıldığında, herbiri ayrı perdedeki üç ünlü ses, net olarak duyuldu. Buna rağmen sonraki deneyler düzenli frekans modülasyonunun, algıda gruplama üzerindeki etkilerinin karmaşık olduğunu gösterdi ve birçok sorun yine çözülemekten kaldı [9].

Çoğu ses, birbirleriyle eşzamanlı düşen ve yükselen genlikli parçalardan oluşmuştur. Böylece, uyumlu genlik modülasyonunun işitme sistemimiz tarafından, algısal birleştirmede ipucu olarak kullanılacağı tahmin edilebilir. Bununla birlikte, bu tahmini destekleyecek açık bir kanıt bulmak zordur [9].

Referanslar:

- [1] Wertheimer, M. Untersuchung zur Lehre von der Gestalt II. Psychologische Forschung, 1923, 4, 301-350
- [2] De Boer, E. On the 'residue' and auditory pitch perception. In W.D. Keidel & W.D. Neff (Eds.) Handbook of sensory physiology. Vol 5, part 3, 479-583. New York: Springer-Verlag, 1976.
- [3] Moore, B. C. J., Glasberg, B. R., & Peters, R. W. Thresholds for hearing mistuned partials as separate tones in harmonic complexes. Journal of

the Acoustical Society of America, 1986, 79, 479-483.

[4] Darwin, C. J. & Gardner, R. B. Mistuning a harmonic of a vowel: Grouping and phase effects on vowel quality. Journal of the Acoustical Society of America 1986, 79, 838-845.

[5] Rasch, R. A. The perception of simultaneous notes such as in polyphonic music. Acustica, 1978, 40, 1-72.

[6] Assman, P.F. & Summerfield, A. Q. Modelling the perception of concurrent vowels: Vowels with different fundamental frequencies. Journal of the Acoustical Society of America, 1990, 88, 680-697.

Brokx, J.P.L. & Nootebohm, S.G. Intonation and the perceptual separation of simultaneous voices. Journal of Phonetics, 1982, 10, 23-26.

Sheffers, M.T.M. Sifting vowels: auditory pitch analysis and sound segregation. Doctoral thesis, Groningen University, The Netherlands. 1983.

[7] Rasch, R. A. Timing and synchronization in ensemble performance. In J. A. Sloboda (Ed.) Generative processes in music: The psychology of performance, improvisation, and composition. Oxford: Oxford University Press, 1988.

[8] Chowning, J. M. Computer synthesis of the singing voice. In Sound Generation in Winds, Strings, Computers, Stockholm: Royal Swedish Academy of Music Stockholm, Publ. No.29., 1980.4-13.

[9] Darwin, C. J. & Carylton, R. P. Auditory grouping. In B. C. J. Moore (Ed.) Hearing. San Diego, Academic Press, 1995, 387-424. D. Deutsch.

Kaynak: S&VC September 1998

Çevirenler:

Elo. Hab. Müh. Haluk BAYGELDİ
Elk. Elo. Müh. F. Ceren YAZGAN



Tel: 0.232.469 95 95 - 458 62 83 Fax: 0.232.469 78 69
1203 / 8 Sokak No: 2 / P Yenışehir - İZMİR

"AG - YG Elektrik Malzemeleri
Gereksininizde
Uygun Koşullar İçin
Bize Ulaşın"

- METESAN
- SITECO AYDINLATMA
- VEKSAN
- ENTES
- ALCATEL KABLO
- TETSAN

RASTGELE ERİŞİMLİ BELLEKLER

Bilgisayar donanımı ile ilgili yazı dizimize kaldığımız yerden devam ediyoruz. Bilgisayarın temel birimleri anakart, işlemci ve sabit diskten sonra, sıra bir başka temel birim olan RAM'de:

RAM (Random Access Memory) açılımı **Rastgele Erişimli Bellek** olan RAM, bilgisayarınız açık olduğunda işletim sistemi ve programların geçici olarak yüklenip çalıştırıldığı bellektir. "Geçici olarak" ile kastedilen bilgisayarınız kapatıldığında RAM'de yer alan tüm verilerin silineceğidir. Bu nedenle bir verinin kalıcı olması için onu RAM üzerinde hazırlamış olmanız yetmez, bu veriyi bir dosya olarak harddiske kaydetmeniz gerekir. Aynı şekilde başlangıçta harddiske kaydetmiş olduğunuz programlar her seferinde RAM'e yüklenip çalıştırılırlar. RAM belleğe olan erişim çok daha hızlı olduğundan bu aktarma gereklidir. Aynı zamanda her işletim sistemi ve program için minimum bir RAM bellek gereksinimi vardır. Bu en az bellek şartı sağlanmalı ve hatta rahat kullanım için bu minimum değer aşılmalıdır. Özellikle işletim sistemleri için, işletim sistemi ile birlikte genellikle en az bir program daha çalıştırılacağı da düşünülerek davranılmalıdır.

Tabloda genel olarak bilgisayarda gerçekleştirilen işlemler için RAM bellek gereksinim aralığı tanımlanmıştır:

Bilgisayarınızın bellek gereksinimi ile ilgili bu açıklamalardan sonra RAM belleklerin türleri ve standartları ile ilgili kısa bir bilgi vermek

istiyoruz. RAM bellekler, bellek türü, erişim türü ve fiziksel yapısına göre sınıflandırılabilirler.

Bellek bilgisayar ortamında en küçük bilgi birimi olan bitlerin depolandığı entegre devrelerdir. Bellek türüne göre RAM bellekler iki ana tiptedirler; **Dynamic RAM (DRAM)** ve **Statik RAM (SRAM)**. DRAM bitleri elektriksel hücrelerde depolar ve bu hücrelerdeki bilgilerin sıklıkla yenilenmesi gerekir. Ancak SRAM ise bitleri sabit hücrelerde depolar ve CPU'nun yenilenmeyi beklemesi gerekmediğinden erişimi daha hızlıdır. Fakat buna karşılık DRAM'lerin hücre teknolojileri daha ucuz ve basit olduğundan SRAM'e göre daha ucuzdur. Bu nedenle SRAM yalnızca cache bellekte kullanılır.

DRAM'lerin erişim türlerine göre sınıflandırılmasına örnekler şu şekilde sıralanabilir:

FPM DRAM (Front Page Mode DRAM):

Kişisel bilgisayarlardaki eski ve en bilinen RAM türlerinden biri.

EDO RAM (Extended Data Output DRAM):

Erişim hızı standart DRAM'e göre %25 artırılmış DRAM.

SDRAM (Synchronous DRAM):

Mikroişlemcinin saat hızına senkronize olmuş DRAM'lere verilen genel ad.

RAM'lerin kullanımını kolaylaştırmak için, bellek çipleri, pinler (bağlantı noktaları ya da konektörler) bulunan bir kenarı ana kart üzerindeki slotlara takılan küçük devre kartları üzerine yerleştirilmiştir. Bu yapıları açısından RAM bellekler iki tiptedir; **single in-line memory module (SIMM)** ve **dual in-line memory module (DIMM)**. SIMM'lerde

kenar konektörünün iki tarafındaki pinler birlikte kullanılırken, DIMM'de ayrı ayrı kullanılabilmesi sonucu belirli bir zamanda iletebilecek veri miktarı artar.

SIMM kartlar çiftler ya da dörtlülük şeklinde kullanılmak zorundadır. DIMM'lerde böyle bir zorunluluk yoktur. Bugün yeni bilgisayarlarda 72 pin ya da 168 pin DIMM'ler kullanılmaktadır.

Kullanım Tipi	Tipik İşlemler	Önerilen RAM
Hafif Kullanım	Basit bir kelime işlemci, e-mail, veri tabanı, internet kullanımı, aynı anda tek uygulama	16 MB
Orta Kullanım	Kelime işlemci, e-mail, veri tabanı, internet kullanımı, aynı anda bir ya da iki uygulama	32 MB - 48 MB
Ağır Kullanım	Kelime işlemci, e-mail, veri tabanı, internet kullanımı, aynı anda en az üç uygulama	64 MB
Hafif Grafik Kullanım	Kelime işlemci kullanımı, sayfa düzeni, resimleme, grafiksel düzenlemeler	32 MB - 64 MB
Ağır Grafik Kullanım	Kelime işlemci kullanımı, sayfa düzeni, resimleme, grafiksel düzenlemeler, fotoğraf işleme, sunum hazırlama, multi medya kullanımı	64 MB - 128 MB
Hafif ve orta düzeyli tasarım	CAD (Bilgisayar Destekli Tasarım)	32 MB - 128 MB
Ağır tasarım	3D (Üç Boyutlu) CAD, katı modelleme	256 MB - 2 GB!

Şiir;

ÖLÜMÜ YENE BİLİR !

Şubemiz Kültür-Sanat ve Sosyal Etkinlikler Komisyonu'nun 28 Ocak 1999 tarihinde EMO Lokali'nde Uğur MUMCU anısına düzenlediği programa "Şiir Ölümü Yenebilir" temasıyla Şair Mansur BALCI ve Şair Sedat ŞANVER katıldı. Etkinliğin açılış konuşmasını Yönetim Kurulu adına yapan Mehmet GÜZEL şunları söyledi;

"Ocak ayı aynı zamanda, iki büyük ustanın doğduğu ay. Nazım Hikmet 97, Ara GÜLER 90 yaşında. Nazım'ın hayattayken kıymeti bilinmedi umuyoruz ki büyük fotoğraf ustası Ara GÜLER'in değeri bilinir. "Katillerle değil sanatçılarla gurur duyacağımız günlere" diyerek, hoş geldiniz.

Ardından, konuk şairlerin söyleşileri ve okudukları şiirlerle etkinlik sona erdi. Söyleşilerden aldığımız kısa notları sizlere sunuyoruz.

Sedat ŞANVER- Söyleşiler beni hep biraz ür-kütmüştür, bu yüzden ne söyleyeceğimi pek bilemiyorum. Tabi bu kendimi yazıya daha yakın hissetmemden. Hele program anma amaçlı olduğundan, durum daha da zorlaşıyor. Bu gecede işi sezigilere bırakalım, diyorum ve birkaç şiirimi Uğur MUMCU anısına okumak istiyorum... (Şiirler)



lerle bir şiir sohbeti yapmak oldukça zordur, streslidir. Onların karşısında çok hesaplı, kitaplı, ölçülü olmak gerekiyor. Oysa şair hesapsız, kitapsızdır, rahattır.

Ben de şiir yazıyorum ama kitaplarımın ya da şiirlerimin çok fazla bilindiğini sanmıyorum. Bu akşamı hep birlikte paylaşır, sohbet ederiz diye düşünüyorum. Ben de daha çok sezgi düzeyinde bir şeyleri yakalayabilirsek daha anlamlı olacağını düşünüyorum... (Şiirler)

Soru-Şairlerle mühendislerin çok anlaşamadıklarını söylediniz.

Okuduğum bir yazıda, bir şair nasıl şiir yazdığını anlatıyordu ve şöyle diyordu; "Bir sözcüğü ararken günlerce düşünürüm." diyordu. Bu da biraz hesap sayılmaz mı?

Mansur BALCI- Aradaki farkı anlatırken asıl söylemek istediğim şeydu; mühendislik bilimsellik üzerine kurulu, yaptıkları iş hata götürmez. Şairlik ise daha geniş. Ama şairlik, tam da bu noktada mühendislik işidir, hesap işidir. "Şiiri yazdıran bazen bir sözcük, bazen bir imge, bazen de bir dizedir." derler. Gerisi ise hesap, kitap işidir. Hatta şiir çok daha hassas bir terazi işidir. Ben ilk söylediklerim her ne kadar aradaki zıtlığı ifade eder gibiydiyse, iki işi birbirine yakınlaştırmak istedim aslında.

Sovyetler'de bir dönem 10-12 bin kişilik stad-yumlarda şiirlerin dinlendiği matinerler yapılı-yordu (ama bunlar sonradan yasaklandı). Şiir ger-çekten çok etkili bir sanat ama bir edebiyatçı olarak şiirin sadece böyle anlaşılmasının onu körelteceğini, fakirleştireceğini düşünüyorum. Bu yüzden şiiri politikaya yaklaştırırken çok hassas olunması gerekir, diye düşünüyorum.

Soru-Şiirlerinizin, kitaplarınızın tanınmadığını, pek bilinmediğini söylediniz. Peki bize kendinizden söz eder misiniz?

Sedat ŞANVER-Genel anlamda şiirin bilin-memesi çok normal aslında, çünkü arena sanatı değil. Gerçi ilk çıkışında bir etkileme sanatı olarak ortaya çıkmış ama şimdi bir iletişim eksikliği var, şiir görünmüyor. Bu yüzden, şiirin çok uzun ömürlü olduğunu düşünmüyorum. Şiir, uzun erimde sadece kimi alanları; politika gibi, müzik

Mansur BALCI- Uğur MUMCU anısına bir araya geldiğimiz bu etkinliğin birçok benzeri ülkenin birçok yerinde yapıldı. Ama mühendis-



gibi, hatta belki reklamı destekleyecek bir sanat olacak. Peki bu gün binlerce satan kitap yok mu? (Ahmet ARİF, Nazım HİKMET gibi büyük ustaları ayrı tutmak gerekir). İşin içinde başka şeyler var gibi; Atilla İLHAN buna "Arabesk var." diyor.

Şiir yazmaya '80'de başladım. O dönem Tercüman gazetesinde bir yazı çıkmıştı, yazının bir bölümünde şöyle deniliyordu; "Solculara dikkat edin, sanata el atacaklar." Bir ölçüde doğrulandı bu, ben de öyle yaptım. Kitaplarım var, yazılarım çeşitli yerlerde yayınladı, ödülleri aldım (onları gereksiz buldum biraz, bunun tartışmalarını da yaptım). Şiirin politik bir tarz olduğuna inandım ama politikanın bir ardılı olmadığını da tartıştım hep.

Yorum-Sovyetler'de binlerce kişi şiir dinliyor, İbrahim SADRİ'nin kaseti 500 bin satıyor. Bunlar istisna bana göre. Gerçek biraz daha farklı, diye düşünüyorum. Tarihin hiçbir döneminde insanlar şiirsiz edememişlerdir, bugün de edemiyorlar. Biri şöyle demişti; "14 yaşına gelene kadar hiç şiir yazmamış kişi düşünemiyorum." Şiirin hiçbir zaman yok olmayacağını düşünüyorum, bu anlamda bugün "şiir ölümü yenilebilir" diyoruz.

Sedat ŞANVER-"Su kabın şeklini alır." Hayatın içindeki herşey de onun getirdiklerinin şeklini alıyor. Bizim anladığımız anlamdaki şiir antik dönemdeki ya da bugünkü söz oyunlarındaki

şiir değil. Somutlarsam; Nazım'daki gibi, Orhan VELİ, Edip CANSEVER'deki gibi şiirin çok fazla şansı yok, diyorum. Kap değişmiş, çok farklı bir şekle girmiştir. İçindeki herşey de o kaba göre değişecek. "Yok oluyor" dediğim tarz, işte o tarz. Şiirsiz, sanatsız olur mu? Olur tabii ama o da bizim anladığımız gibi olmaz.

Mansur BALCI- Bugün Avrupa'da en fazla satan kitap 100-150 bin satıyor. Onlar kötü mü yazıyor, ama günümüzdeki yaratmayan, tüketime yönlenen toplumun etkisi bu. İnsan ilişkilerinin önde olduğu toplumlarda şiir; güzel söz söyleme sanatı. Bu anlamda Türkiye'de çözülen şiir değil, değer yargılarıdır. Kaybetme korkusunun getirdiği o vicdani acı yok olmuştur. Bugün yaşanan, marka ilişkileridir. Kazanmaya dair hiçbir çaba olmadığı için, kaybetme acı vermiyor, "o olmazsa, öteki" oluyor.

Avrupa'da 35 bin, Amerika'da 42 bin, Suudi Arabistan'da 17 bin (bunlar istatistiki bilgilerdir) sözcükle şiir yazılıyor, Türkiye'de 5200 civarında sözcükle. Dolayısıyla bu kadar dar sözcükle ne anlatmak istediğini anlatabiliyorsun, ne de karşıdaki anlayabiliyor çoğu zaman. Bana göre şiir çok satmasın zaten. Şiir yazarak çok para kazanacağını sanarlarda bir yanlışlık var.

Şairin kimliği, ikinci kişilerin uydurduğu kimlik oluyor kimi zaman. Bakın Can YÜCEL türbe gibi ziyaret ediliyor şimdi. Çünkü ona ihtiyaç vardır.

İyi bir şiir okuyucusunun, şiir yazmayan iyi bir şair olduğunu düşünüyorum. Çünkü şiir okumak özel bir yoğunlaşma anıdır.

İbrahim SADRİ 500 bin satmış, Sezen AKSU bir söz yazmış; 15 milyar almış; tüm bunlar piyasanın gerekleridir bence, kendileri de aksini iddia etmiyorlar zaten.

Ayrıca, şiir yazmanın öğrenilebileceğini düşünüyorum. Şiir yazma anı dış uyarılardan kopulan andır. Mayakovski buna "uyanıklıkla uyuma anı arasındaki an" diyor. Kasvetli bir havada, deniz kenarında otururken birden güneşin doğduğu an gibi, sevgiliden ayrıldığında, tüm dünyanın başımıza yıkıldığını düşündüğümüz anlar yaratmaya en yakın olduğumuz anlardır. Sözlerimi burada tamamlamak istiyorum. Hepinize çok teşekkür ediyorum.

Sedat ŞANVER-Söylediklerim bir anlam ifade ediyorsa Uğur MUMCU anısaydı. Bunu adına methiyeler dizmekten daha anlamlı buluyorum, çok teşekkürler.

"Biz de şairlerimize çok teşekkür ediyoruz."



güler
mühendislik
ELEKTRİK SAN. ve TİC. LTD. ŞTİ.

Proje - Taahhüt - A.G./O.G. Elektrik Malzemeleri Satışı

Rafet Güler
Elektrik Mühendisi

Satış Programımız

Metesan Bayiliği - Aktif Reaktif Sayaçlar - Her Türlü Elektrik Kablosu - Kontaktörler - Otomatik Sigortalar
Elektrik Panoları - Kompanzasyon Panoları
Aydınlatma Armatürleri - Anahtar ve Priz Serileri
O.G. Kablo Kroşeleri

1362 SK. NO:18/D ALTANHAN ÇANKAYA - İZMİR
TEL: (0.232) 4821600 - 4412143 FAX: 4412143

ŞUBE: Atatürk Organize Sanayi Bölgesi
TEL/FAX: (0.232) 376 55 29

HABERLER... HABERLER...

✓ Fransa'nın Flers kentinde lise öğretmenleri bir Türk öğrencinin sınıfa türbanla gelmesini protesto etmek için greve gitti. Monent Koleji'nde 70 öğretmenin, eğitim yasalarına ve laikliğe karşı olduğu gerekçesiyle aldıkları grev kararına **"Herkes dini ve diğer simgeleri kapıda bırakıp okula öyle gelmelidir."** diyen veli derneği de destek verdi. Demokrasiyi türbanla sınırlandıran **"demokrasi şampiyonları"**na yaşayan bir laiklik dersi. Ne yazık ki dersi verenler ülkemizden değil.

✓ Hindistan'da sık rastlanan trafik kazalarını **"dur"** demek için Kerela eyaletinde ilginç bir önlem alınarak, kadınların araçların ön koltuklarına oturması yasaklandı. Gerekçe; **"Araç sürücülerinin dikkatini kadın yolcular üzerine yoğunlaştırıp kazaya neden olmaları."**

✓ Sabah gazetesine göre **"Para mutluluk getiriyor."** (kendi patronlarına ve binlerce dolarlık maaşlı yazarlarına getirirse de). Çünkü yapılan bir araştırmaya göre gelir düzeyi yükseldikçe mutluluk azalıyor(muş). Sabah'a göre en mutlu ülke Bangladeş. Sonra sırasıyla Azerbaycan, Nijerya, Filipinler, Gana ve 10. sırada Türkiye geliyor. Tabii Hollanda, Avustralya, İspanya, İngiltere, Finlandiya, Belçika çok mutsuz. Biz komşumuz mutsuzken mutlu yatacak bir millet değiliz. Onlara çok üzülmüyoruz, yazık ya!



B. BAYRAM

✓ Sık sık Türkiye'nin geleceği üzerine rapor hazırlayıp ekonomik sorunlara çözüm öneren TÜSİAD'ın bütçesinde 216 milyar açık verdi. Devletin personel ödemelerinin bütçe açığına, bütçe açığının ise enflasyona neden olduğunu ileri sürenler kendi hesapbilmezleriyle hem kel hem fodal olanlar Ecevit'i destekleme nedenlerini de şöyle açıkladılar; **"20 yıl önceki gibi özelleştirme ve yabancı sermayeye karşı çıkmıyor, yani biz değil o değişti."**

✓ Bağımsız bir ülkenin kendi topraklarında

hareketini sınırlayan Birleşmiş Milletler (UN) inandırıcılığını yitiriyor. Irak'taki silah üretim tesislerini inceleyen özel komisyon (UNSCOM) Başkanı Richard Butler'ın ABD hesabına casusluk yaptığı belirlendi. Bir çok şikayet ve tartışmanın konusu olan komisyonun yeniden oluşturulma önerisini ABD ve İngiltere'nin niçin reddettiği de açığa çıkmış oldu.



B. BOYSAL

✓ Bahçelievler katliamı sorumlusu, yedi TİP'li gencin katili Haluk Kırcı **"konuşmuyor"**. Ülkemizde gözaltında **"yaşama hakkı"** bile tehlikedeysen **"konuşmama hakkını"** faşist bir katil kullandı. O öldürme eylemlerinden **"ölüm"** orucuna geçtiğini açıkladı yalnızca. Bir de **"Yazdıklarınız doğru değil."** diye basını suçladı, gözaltında basını nasıl takip edebildiğini belirtmeden. Ama 1980'de yakalandığında anlatmıştı tek tek yedi genci nasıl yok ettiğini, bir kasap bile arka arkaya yedi koyunu kesemezken. O şimdi yalnızca ülkesini çok sevdiğini ve ne yaptıysa ülkesi için yaptığını söylüyor. Sonra terör suçu sayılmayan yedi kez katillik suçuyla açık görüş yapıyor, terör suçu sayılan düşünce suçlarına inat.

✓ Brezilya mucizesi çöktü. IMF kontrolünde ekonomik tercihlerini belirleyen ve ulusal kaynaklarını başta ABD olmak üzere yabancı ülkelerin emrine sunan Brezilya'yı son yardım paketi de kurtaramadı. Yalnızca 51 milyar dolarlık dış borçla **"Rio'da son tango"**yu oynayan Brezilya'nın, 100 milyarlık dış borçla dimdik ayakta olan Türkiye'den uyuşturucu ticareti ve kara para aklama dersi alması gerektiği belirtiliyor.

✓ Nazım Hikmet 97, Ara Güler 90 yaşında. Nazım'ın yaşarken değerini bilmeyen Türkiye, umarız dünyanın en usta yedi fotoğraf sanatçısından biri olan Ara Güler'e yeterince sahip çıkar, katillerle değil, sanatçı ve bilim insanlarıyla gurur duymayı öğrenir. Çok yaşa ARA GÜLER usta.