

ELEKTRİK DAĞITIM SEKTÖRÜNDE ÖZELLEŞTİRME VE AKTAŞ ELEKTRİK TİCARET A.Ş.

1- AKTAŞ ELEKTRİK A.Ş.'nin
KURULUŞ AMAÇLARI:

4 Aralık 1984 Tarih ve 3096 Sayılı Kanun ile; Türkiye Elektrik Kurumu Dışındaki Kuruluşların Elektrik Üretimi-İletimi-Dağıtımı ve Ticareti ile Görevlendirilmesi öngörülmüştür. Bu Kanuna dayalı olarak çıkarılan 24 Ağustos 1989 Tarih ve 89/14393 Sayılı Bakanlar Kurulu Kararı ile İstanbul ili Anadolu Yakasındaki elektrik dağıtım hizmetlerinin Aktaş Elektrik Ticaret A.Ş.'nce yürütülmesi uygun görülmüştür. Elektrik dağıtım hizmetlerinin yürütülmesi amacıyla kurulan Aktaş Elektrik Ticaret A.Ş., Enerji ve Tabii Kaynaklar Bakanlığı ile imzalanan 24 Kasım 1989 Tarihli Görev Şirketi Sözleşmesi, Türkiye Elektrik Kurumu ile imzalanan 30 Mart 1990 Tarihli İşletme Hakkı Devir Sözleşmesi ve 1 Temmuz 1990 Tarihli Elektrik Satış Anlaşması hükümleri çerçevesinde, 1 Eylül 1990 tarihinden itibaren İstanbul ili Anadolu Yakasındaki elektrik dağıtım hizmetlerini yürütmeye başlamıştır.

Şirket, Görev Bölgesindeki elektrik enerjisi ihtiyacını 154/35 kV trafo merkezleri aracılığı ile Türkiye Elektrik Kurumundan satın almaktadır. Türkiye Elektrik Kurumundan satın alınan elektrik enerjisinin Görev Bölgesine dağıtım Şirketçe yapılmakta ve bu dağıtımda, 3 Ekim 1990 Tarihli Resmi Gazete'de Enerji ve Tabii Kaynaklar Bakanlığı'nca yayınlanan Elektrik Tarifeleri Yönetmeliği hükümleri aynen uygulanmaktadır. Ayrıca Görev Bölgesinde ihtiyaç duyulan yeni yatırımlar da, Şirket tarafından düzenlenerek Bakanlık tarafından onaylanan yatırım programlarına göre gerçekleştirilmektedir.

2- İŞLETME VE BAKIM STRATEJİSİ

A) GERİLİM REGÜLASYONU

Sistemde uygun düzeyde gerilim temin edilmesi amacıyla,

a) 35/10 kV güç transformatörlerinde giriş çıkış gerimlerinin şebeke nominal gerilimi düzeyinde tutulması için regülasyon yapılması,

b) Abonelere nominal gerilim düzeyinde enerji vermek için dağıtım trafolarının çıkış gerilimleri sürekli kontrol edilmekte ve gerekli hallerde

İlker BERKAN

Genel Müdür. Aktaş Elektrik A.Ş., İstanbul

392-ELEKTRİK 4 E*O
MÜHENDİSLİĞİ 100

*ı&unoul Anadolu
Yakasındaki elektrik
dağıtım hizmetleri devir
alınırken, bölgedeki TEK
çalışanları da yasalar
gereği devir alınmıştır.
Bu personel kadrosuna
faaliyet dönemi
içerisinde Şirket
tarafından da bazı
takviyeler yapılmıştır.*

bölgelerdeki gerilim düşüklüğünün giderilmesi amacıyla yeni trafo merkezlerinin yapılması çalışmalarını planlı bir şekilde sürdürmektedir.

B) SERVİSTE DEVAMLILIK

Sistemin çalışır bir durumda tutulması amacıyla işletme bakım talimatları doğrultusunda;

Orta Gerilim Düzeyinde

- Orta gerilim 35/10 kV trafo merkezlerinin gerekli bakımlarının yapılması, sistemin gece gündüz incelenmesi,
- Orta gerilim yeraltı tesislerinin izlenerek arızaların anında ortaya çıkarılması, gerekli önlemlerin zamanında alınması ve enerji kesintilerinin önlenmesi,
- Enerji nakil hatlarının periyodik bakımlarının aksatılmadan yapılması,
- 35/10 kV ve 35/15 kV gerilim düzeyinde çeşitli güç ve tipteki trafoların periyodik bakımlarının aksatılmadan yapılması,

Alçak Gerilim Düzeyinde

- Sistemin aksamadan çalışabilmesi için 35/0.4 ve 10/0.4 kV trafo merkezlerinin yıllık periyodik bakımlarının yapılması,
- Transformatörlerin yük durumlarının izlenerek gerekli hallerde transformatör ve teçhizat değişikliklerinin yapılması,
- 1 kV gerilim düzeyindeki havai hatların yıllık periyodik bakımlarının yapılması,
- 1 kV gerilim düzeyindeki yeraltı ve havai hatların yüklenme durumlarının izlenmesi,

e) Alçak gerilim tesislerinde ileriye yönelik yük artışlarının karşılanması çalışmaları,

f) Alçak gerilim şebekelerinin elverdiği takdirde kapalı ring sistemine dönüştürülmesinin sağlanması,

yönünde çalışmalar yürütülmektedir.

Ayrıca, yukarıda belirtilen orta gerilim ve alçak gerilim sistemlerinin servis devamlılığının sağlanması için personel eğitimi, güvenlik malzemeleri ve teçhizat temini ve ekiplerin araçlarla donatılması sağlanmıştır.

3- YEDEKLEME STRATEJİSİ

Şebekede meydana gelecek arızalarda ve işletme Bakım Talimatnamesinin uygulanması esnasında servise devamlılığın sağlanmasına yönelik gerekli planlama çalışmalarının yapılabilmesi için;

- 35/10 kV Trafo merkezlerinde bir trafonun daimi olarak yedekte kalacak şekilde sistemin yüklenmesi,
 - Orta gerilim şebekesindeki ring sisteminin her türlü hallerde tüm sistem beslenebilecek şekilde planlanması,
 - Alçak gerilim şebekesinde bir yedekleme sisteminin geliştirilmesi, paralel çalışma veya kapalı ring çalışmalarının hızlandırılması,
- yönünde çalışmalar sürdürülmektedir.

4- YATIRIM POLİTİKASI VE PLANLAMA STRATEJİSİ

Kalkınma planlarında hedef olarak alınan büyüme hızlarına ulaşılması, yıllık pragramlarla uygulamaya konulan projelerin planlanan sürede tamamlanması ve hedeflere ulaşılmasına bağlıdır. Projelerin tamamlanmasında karşılaşılan sorunlar, zaten kısıtlı olan yatırım imkanlarının yeni yatırımlara kaydırılmasını engelleyeceği gibi, maliyet artışlarının da önüne geçilmez boyutlara ulaşmasına neden olacaktır.

Bu nedenle, yıllık yatırım programlarının başarılı bir şekilde uygulamasında ve koordinasyonunda projenin tüm safhalarının izlenmesine ihtiyaç vardır. Devamlı göç nedeniyle, İstanbul'un nüfusu her yıl ortalama 500.000 kişi artmakta, imar planı dışında yeni yerleşim alanları ortaya

çıkarmakta, bu nedenle de elektrik şebekesinin genişletilmesi ve elektrik hizmetlerinin geliştirilmesi zorunlu olmaktadır. Ayrıca, kayıpların azaltılması için eskiyen şebekenin yenilenmesi ve geliştirilmesi de çok önem taşımaktadır.

Bölge ihtiyaçları dikkate alınarak hazırlanan Yatırım programları Enerji ve Tabii Kaynaklar Bakanlığı tarafından onaylanarak yürürlüğe girmektedir. Onaylanan projeler yatırım planına alınmakta ve yatırım harcamalarının muhasebesinde bilgisayar sistemlerinden yararlanılmaktadır.

İstanbul şehir şebekesi için, TEK tarafından bir master plan hazırlanmaktadır. Master planda belirlenecek ilkeler doğrultusunda İstanbul Anadolu Yakasında da gerekli tevsiatlar yapılabilecektir.

5- İSTİHDAM POLİTİKASI

İstanbul Anadolu Yakasındaki elektrik dağıtım hizmetleri devir alınırken, bölgedeki TEK çalışanları da yasalar gereği devir alınmıştır. Bu personel kadrosuna faaliyet dönemi içerisinde Şirket tarafından da bazı takviyeler yapılmıştır.

Şirkette halen 652 personel mevcuttur. Bunların 66 tanesi Elektrik Mühendisi, 62 tanesi yüksek okul mezunu elemanlar, 81 tanesi de elektrik teknisyenleridir.

6- EĞİTİM POLİTİKASI

Faaliyet gösterdiğimiz sektörün önemi dikkate alınarak teknisyen ve alt düzeydeki personelin eğitim düzeyinin yükseltilmesinin gerekli olduğuna inanılmaktadır. Bu nedenle, Şirketimiz ortaklarından olan Sabri Artam Vakfı tarafından 1992 yılında faaliyete sokulan Meslek Teknik Lisesi'nden istifade edilecektir. Gerek mevcut elemanların, gerekse yeni elemanların bu Lisede mesleki eğitimden geçirilebilmesi ve bunlara eğitim sertifikası verilebilmesi hususunda il Milli Eğitim Müdürlüğü ile görüşmelerimiz sürdürülmektedir.

7- HALKLA İLİŞKİLER

a) Faturalama,

Faturalama büyük aboneler için aylık, küçük aboneler için iki aylık periyotlar halinde düzenlenmektedir. Savaş

okuyucu elemanlar vasıtasıyla tesbit edilen sayaç endeksleri bilgisayara yüklenmekte ve faturalama bilgisayar aracılığı ile yapılmaktadır.

b) Vezneler,

istanbul Anadolu Yakasında halen 18 merkezde 74 vezne ile hizmet verilmektedir. Bütün vezneler on-line sistemi ile merkezi bilgisayara bağlıdır.

c) Uzaktan okuma,

Elektrik sayaçlarının uzaktan okunması konusundaki çalışmalarımız halen devam etmektedir. Pilot olarak seçilmiş bir bölgedeki ön çalışmalar ve denemeler tamamlanmak üzere-dir.

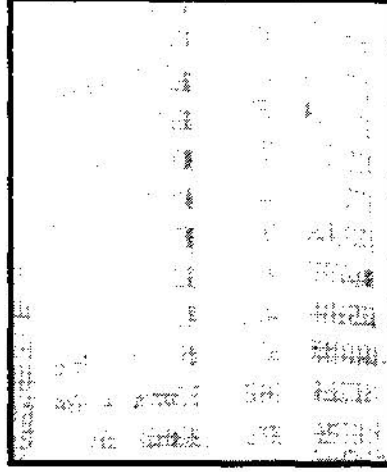
8- KAYIPLARIN AZALTILMASI KONUSUNDAKİ ÇALIŞMALAR

Görev Bölgesindeki enerji kayıplarının azaltılabilmesi için;

a) İhtiyaç duyulan yerlere kompanzasyon sistemleri konulmuştur. Ayrıca, özellikle sanayi abonelerinde kompanzasyon tesisi yapımına özen gösterilmektedir.

b) Tüm şehir düzeyinde ileriye dönük şekilde güç artırımlarını karşılayacak indirici merkez ve buna bağlı trafo merkezlerinin tesisi ile kayıpları en aza indirilecek şebeke düzenlemeleri yapılmaktadır.

c) Yeni tesis edilen şebekeler, yüklerde gelecekteki meydana gelecek gelişmeleri de karşılayacak kesitte



hat ve kablolar kullanılarak düzenlenmektedir.

d) Sayaçsız enerji kullanımını önlemek üzere kontroller sıklaştırılmış ve kaçak elektrik kullandığı tesbit edilenlerin yasal abone olması sağlanmıştır.

9- SORUNLAR YETKİ VE SORUMLULUK

Özelleştirme kapsamındaki ilk bölgelerden biri olması nedeniyle bazı tepkiler alınmaktadır. Ancak, elektrik enerjisi birim fiyatları ile ilgili olarak Görevli Şirketlerinin hiç bir yetkisi bulunmamaktadır. Ülkemizde elektrik fiyatları Türkiye Elektrik Kurumu tarafından belirlenmektedir. Görevli Şirketler ise bu fiyatları aynen Enerji ve Tabii Kaynaklar Bakanlığı'na onaylatarak uygulamaya koymaktadırlar. Bu bakımdan, Şirketin fiyat ko-

nusuna hiç bir katkı ve müdahalesi olmamasına rağmen, bu konuda TEK'e fazla bir şey söylemeyen kamuoyunda Şirket için pek çok tepki dile getirmektedir.

Görevli Şirketler, mülkiyeti TEK'e ait olan tesisleri görev süresi boyunca iyi durumda işletmek ve abonelere şebekelerin elverdiği ölçülerde elektrik vermekle yükümlüdür.

10- DAĞITIM SİSTEMİNDE ÖZELLEŞTİRME, SONUÇLAR

Kanaatimizce mevcut uygulama için özelleştirme terimini kullanmak pek doğru olmamaktadır. Yapılan iş sadece TEK'in bir çeşit taşaroluğudur. Yapılmış ve bundan sonra yapılacak olan tesislerin mülkiyeti TEK'e aittir. Uygulamanın fiyat, şekil ve esaslarını TEK belirlemektedir. Görevli Şirketin satın alacağı ve satacağı elektrik enerjisi fiyatları TEK tarafından tesbit edilmektedir.

Bu nedenle, Görevli Şirketler mevcut durumları itibarıyla sadece sistemin işletilmesi, tahakkuk ve tahsilat işleriyle uğraşır durumdadırlar. Yatırımlar konusu 1992 yılı sonuna kadar TEK tarafından finanse edilerek yürütülmüştür. Bu yatırımların 1993 yılında ne şekilde yapılacağı henüz belirli değildir.

Bütün bu belirsizlikler sonucu, bu işlemlerin ne şekilde yürütüleceği konusunda Bakanlık, TEK ve Şirketler bundan sonra ne yapacaklarına karar verememektedirler.

Bu belirsizliklere son vermek amacıyla;

a) Görevli Şirketlerin kendi tarifelerini hazırlamalarına imkan verilmelidir. Görev Bölgesindeki işletme masraflarının asgari ölçülere düşmesi maliyetleri düşüreceği için, bölgelere göre fiyat ucuzlaması da söz konusu olabilecektir.

b) Yatırım harcamalarının finansmanının temin etmek amacıyla, 3096 Sayılı Kanunda belirtilen "üretim, iletim ve dağıtım" sektörlerinden sadece dağıtım değil, üretim de özel sektöre devredilmelidir. Bundan sonraki dönem yatırımlarında, Görevli Şirketlere üretim tesisi kurma imkanı sağlanmalıdır.

