

ELEKTRİK PİYASASI VE TARİFELER

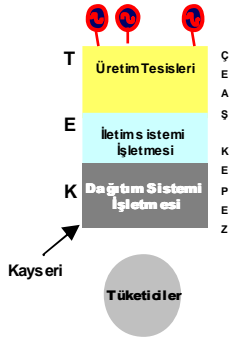
Murat GİDİŞ

Enerji Uzmanı, EPDK

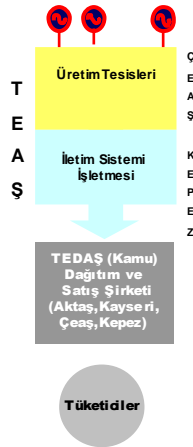
29-30 Mart 2007 İzmir

Sektörde Yapısal Gelişim

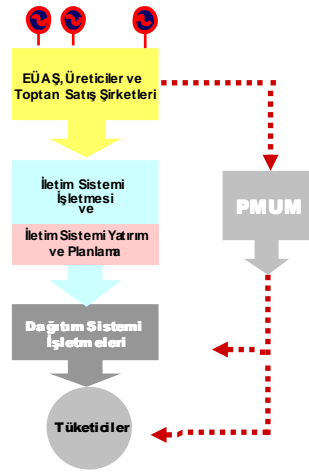
Bütünleşik Yapı (1994 e kadar)



Birleşik Yapı (1994- 2001)

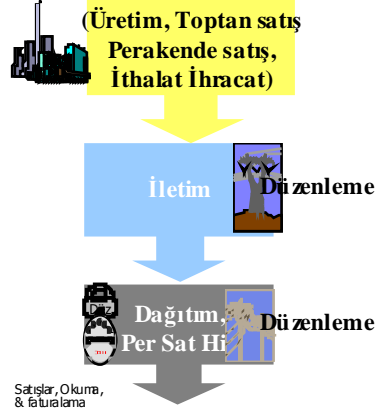


Dikey Ayrıştırılmış Yapı (2001)



- Özel hukuk hükümlerine tabi ikili anlaşmalara dayalı,
- Maliyetlerin ve tüm risklerin piyasa katılımcıları tarafından üstlenildiği,
- Alım ve Hazine garantilerinin olmadığı,
- Yatırımların, özel sektör tarafından Kanun ve ilgili mevzuatta belirlenen performans kriterlerini sağlayacak şekilde gerçekleştirildiği,
- Gerçek maliyetlerin kamuoyunun bilgisine sunulduğu, açık ve şeffaf,
- AB uygulamaları ile uyumlu

bir elektrik piyasası öngörülerek 4628 sayılı **Elektrik Piyasası Kanunu** yürürlüğe girmiştir.



**İkinci Mevzuat ; 16 Yönetmelik
19 Tebliğ yayınlanmıştır.**

Elektrik Piyasası Yönetmelikleri

- [Elektrik Piyasası Lisans Yönetmeliği](#)
- [Elektrik Piyasası Tarifeler Yönetmeliği](#)
- [Elektrik Piyasası Müşteri Hizmetleri Yönetmeliği](#)
- [Elektrik Piyasası Serbest Tüketici Yönetmeliği](#)
- [Elektrik Piyasası İthalat ve İhracat Yönetmeliği](#)
- [Elektrik Piyasası Sebeke Yönetmeliği](#)
- [Elektrik Piyasası Dağıtım Yönetmeliği](#)
- [Elektrik Piyasası Dengeleme ve Uzlaştırma Yönetmeliği](#)
- [Elektrik İletim Sistemi Arz Güvenilirliği ve Kalitesi Yönetmeliği](#)
- [Elektrik Enerjisi Talep Tahminleri Hakkında Yönetmelik](#)
- [Yenilenebilir Enerji Kaynak Belgesi Verilmesine İlişkin Usul ve Esaslar Hakkında Yönetmelik](#)
- [Elektrik Piyasasında Dağıtım Sisteminde Sunulan Elektrik Enerjisinin Tedarik Sürekliliği, Ticari Ve Teknik Kalitesi Hakkında Yönetmelik](#)
- [Elektrik Piyasasında Yapılacak Denetimler İle Ön Araştırma ve Soruşturmalarda Takip Edilecek Usul ve Esaslar Hakkında Yönetmelik](#)
- [Elektrik Piyasasında Birden Fazla Piyasa Faaliyetini Sürdürmekte Olan Tüzel Kişilerin Mevcut Sözleşmelerinde Yapılacak Tadillere ve İletim Faaliyeti ile Vazgeçilen Faaliyetlerin Devrine İlişkin Yönetmelik](#)
- [Organize Sanayi Bölgelerinin Elektrik Piyasası Faaliyetlerine İlişkin Yönetmelik](#)
- [Elektrik Piyasasında Dağıtım Sistemi Yatırımlarının Düzenlenmesi Ve Planlardaki Gerçekleşmelerin Denetlenmesi Hakkında Yönetmelik](#)

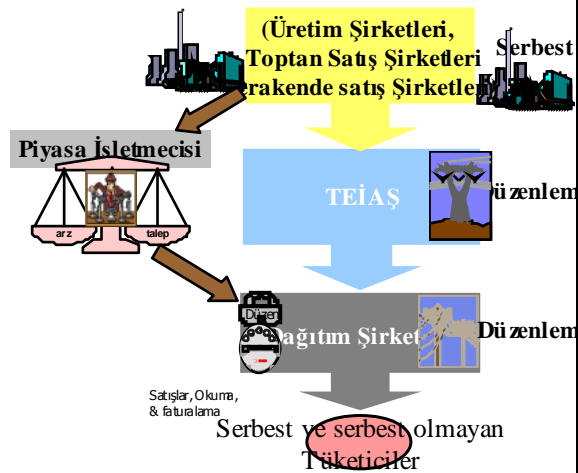
Elektrik Piyasası Tebliğleri

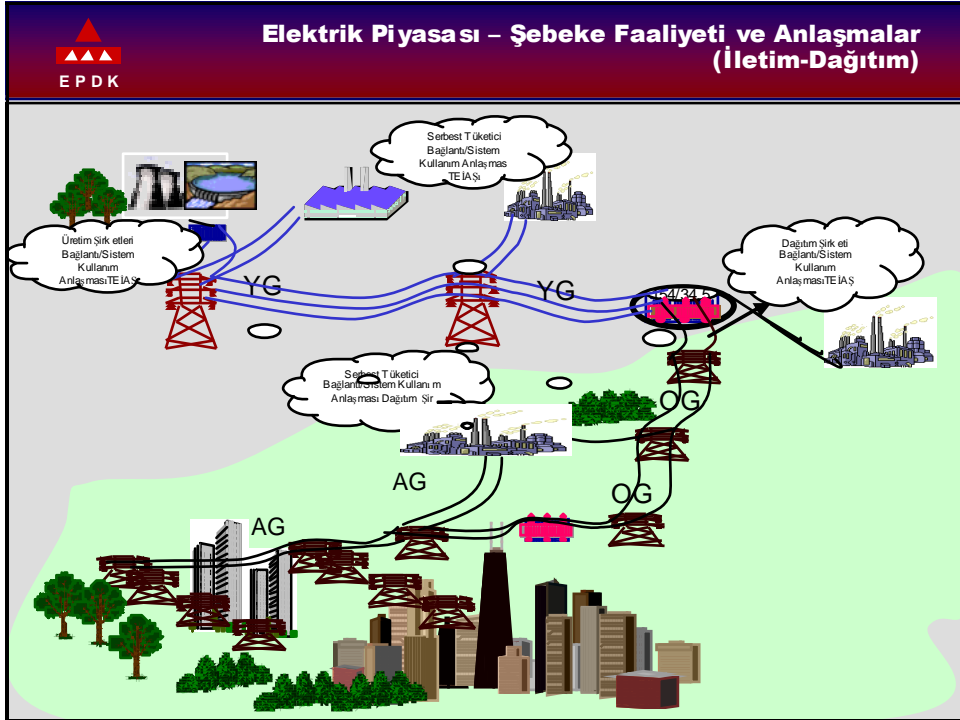
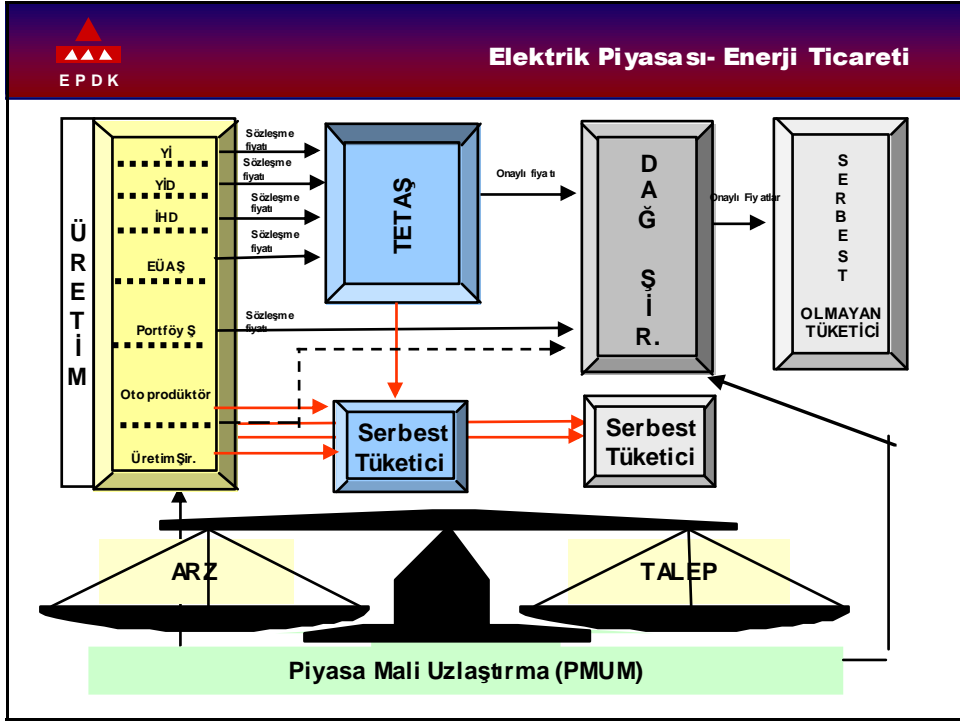
- [20 Dağıtım Şirketinin İlk Uygulama Dönemine İlişkin Gelir Düzenlemesi Hakkında Tebliğ](#)
- [Elektrik Dağıtım Bölgelerinde Uygulanacak Fiyat Eşitleme Mekanizması Hakkında Tebliğ](#)
- [Elektrik Piyasasında Perakende Satış Sözleşmesi Düzenlenmesi Hakkında Tebliğ](#)
- [Elektrik Enerjisi Üretmek Amacıyla Aynı Bölge ve Aynı Kaynak İçin Yapılmış Birden Fazla Lisans Başvurusu Olması Halinde Seçim Yapılmasına İlişkin Usul ve Esaslar Hakkında Tebliğ](#)
- [Elektrik Piyasasında Mali Uzlaştırma Yapılmasına İlişkin Usul ve Esaslar Hakkında Tebliğ](#)
- [Elektrik Piyasasında İletim ve Dağıtım Sistemlerine Bağlantı ve Sistem Kullanımı Hakkında Tebliğ](#)
- [Elektrik Piyasasında Kullanılacak Sayaçlar Hakkında Tebliğ](#)
- [Rüzgâr ve Güneş Ölçümlerine İlişkin Tebliğ](#)
- [Elektrik Piyasası Tarifeler Yönetmeliği Tebliğleri](#)
- [Elektrik Piyasası Kanununun 11 inci Maddesi Uyarınca Uygulanacak Para Cezaları Hakkında Tebliğ](#)

Elektrik Piyasası-Lisans

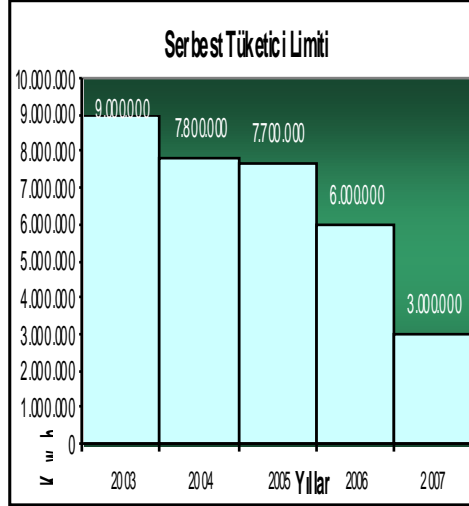
Piyasa Oyuncuları :

- Üretim Şirketleri:
 - Termik, Hidrolik, Rüzgar
 - 39.980 MW- 32.900MW
 - 9.200 MW (YI, YİD, İHD)
- Toptan Satış Şirketleri
 - Kamu –TETAŞ
 - Özel-23
- İletim Şirketi
 - TEİAŞ-PMUM
- Dağıtım Şirketleri
 - Kamu (20 Dağıtım Şirketleri)

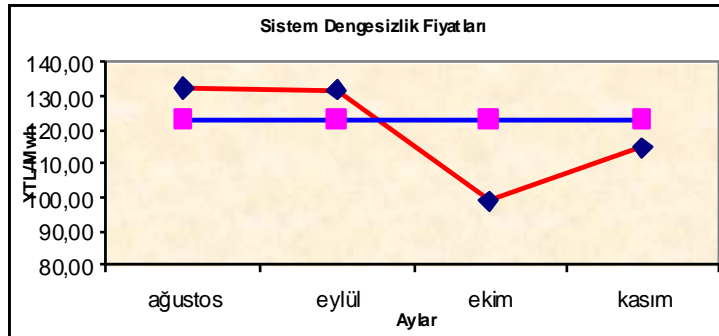




- Serbest Tüketici;
 - İletim sistemine doğrudan bağlı olan tüketiciler ,
 - Bir önceki takvim yılına ait toplam elektrik enerjisi tüketimleri serbest tüketici limitini geçen tüketiciler
 - OSB tüzel kişilikleri olarak tanımlanmıştır.
 - Serbest tüketici limiti 2007 yılı için 3 milyon kWh olarak belirlenmiştir.
 - Piyasa açıklık oranı % 38 olarak hesaplanmıştır.
 - 2006 yılı aralık ayı sonu itibarıyla serbest tüketici sayısı 537 olarak gerçekleşmiştir.
- AB direktifine göre, 1 Temmuz 2007'de Tüm Tüketiciler serbest tüketici olma hakkına sahip olabilecektir.**



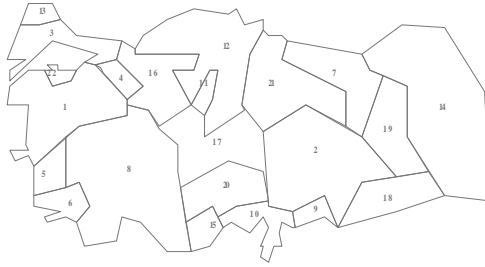
1/8/2006 tarihinden itibaren Dengeleme Uzlaştırma Yönetmeliğinin Nakdi hükümleri yürürlüğe girmiştir.



BÖLGESEL BAZDA İLETİM TARİFESİ

BÖLGE	ÜRETİM(*)		TÜKETİM(**)	
	SİSTEM KULLANIM TARİFESİ YIL/AY-Vİ	SİSTEM İŞLETİM TARİFESİ YTL/AY-Şİ	SİSTEM KULLANIM TARİFESİ YIL/AY-Şİ	SİSTEM İŞLETİM TARİFESİ YTL/AY-Şİ
1	85131	25,2	5,4904	2724
2	98439	25,2	0,3477	2724
3	69267	25,2	11,2045	2724
4	14944	25,2	8,6188	2724
5	17415	25,2	8,3743	2724
6	82454	25,2	1,5640	2724
7	7114	25,2	3,3830	2724
8	17684	25,2	8,4171	2724
9	49344	25,2	11,3823	2724
10	7114	25,2	17,2314	2724
11	46793	25,2	11,7931	2724
12	64722	25,2	8,8795	2724
13	10089	25,2	17,2186	2724
14	7114	25,2	8,3087	2724
15	7114	25,2	5,1030	2724
16	99605	25,2	13,4240	2724
17	88915	25,2	11,8264	2724
18	7114	25,2	5,1347	2724
19	7114	25,2	6,3433	2724
20	7114	25,2	3,4092	2724
21	60920	25,2	8,1660	2724
22	62659	25,2	9,9673	2724
23(**)	18087	25,2	5,4435	2724

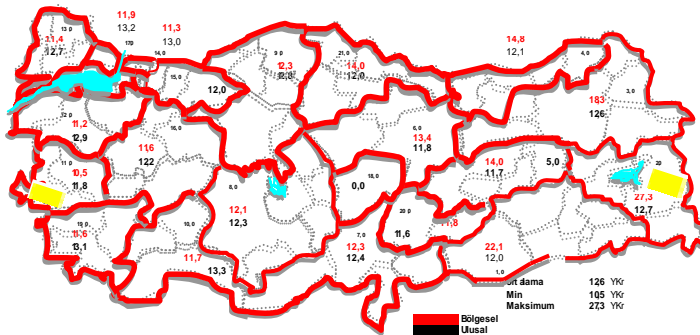
- ✓ İletim tarifesi Üretici ve tüketici olarak adlandırılan kullanıcılara ;
- ✓ Sistem Kullanım Tarifesi
- ✓ Sistem İşletim Tarifesi
- ✓ Piyasa İşletim Ücreti olarak yansıtılmaktadır.



(*) Tarifelenen Üretici Dahi Edilmez.
(**) Üretim Sistemleri Fiyatı İhtiva, Tüketim Kemikli Fiyatlandırma Uzmanlık Tarifesi

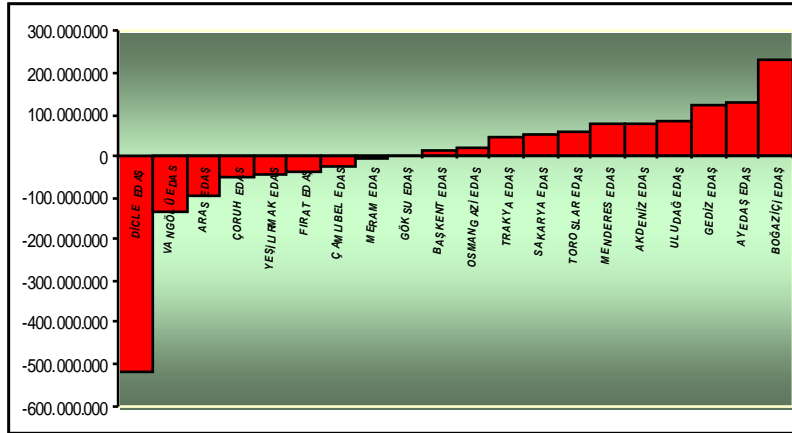
Bölge gelir gereksinimi,

bölge dağıtım giderleri, iletim giderleri, perakende satış hizmeti giderleri, elektrik kayıp giderleri ile tüketime sunulan net elektrik giderlerinin (her bölge aynı fiyattan alım yapmakta) toplamından oluşmaktadır.



- Dağıtım Bölgeleri arası fiyat farklılıklarının kaynağını;
 - Bölgeye özgü dağıtım faaliyeti maliyetleri ile
 - Bölgeye özgü Kayıp kaçak oranları oluşturmaktadır.
- 20 bölge bazında;
 - Dağıtım fiyatları arasındaki oran **7 kat** olurken,
 - Kayıp kaçak maliyetlerinde oran ise **15 kat'a** kadar çıkmaktadır.

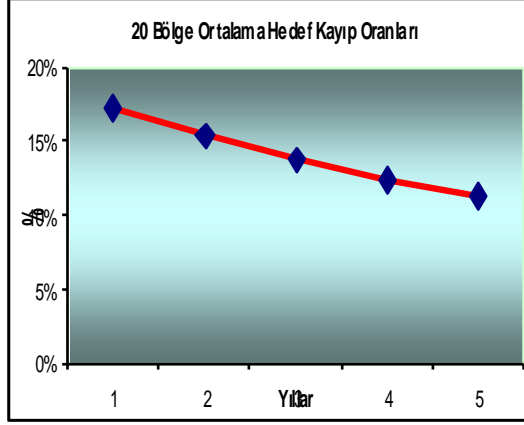
Bölgesel fiyat farklılıklarının oluşmaması için Kanun Gereği Fiyat Eşitleme Mekanizması tesis edilmesi ön görülmüş olup, Bölgeler arası desteklenecek tutar 2007 yılı için 910 milyon YTL olarak hesaplanmıştır. Destelenecek tutarın transferinden sorumlu kuruluş TETAŞ'dır.



➤ Bölgeler bazında hedef kayıp Kaçak oranları iyileştirme süreçleri dikkate alınarak belirlenmiştir.

➤ 20 bölge değerleri konsolide edildiğinde ; hedef ortalama Kayıp – Kaçak oranı % 17,2 den başlayarak % 11,3 'e düşürülmesi öngörülmüştür.

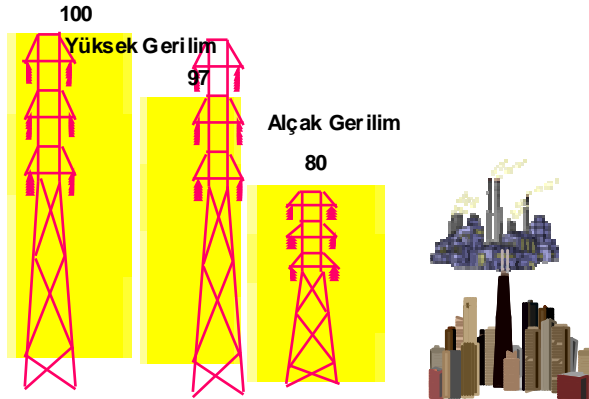
➤ OECD ülkeleri ortalama Kayıp Oranı ise % 7 civarındadır.



➤ Serbest tüketicilere ilişkin Kayıplar Tedarikçiler tarafından karşılanmaktadır.

➤ Bu tüketicilere uygulanan kayıplar bağlı oldukları gerilim seviyesine göre Kurul kararı ile belirlenmiştir. (Ortalama AG % 7,60 , OG % 2,41, YG % 3)

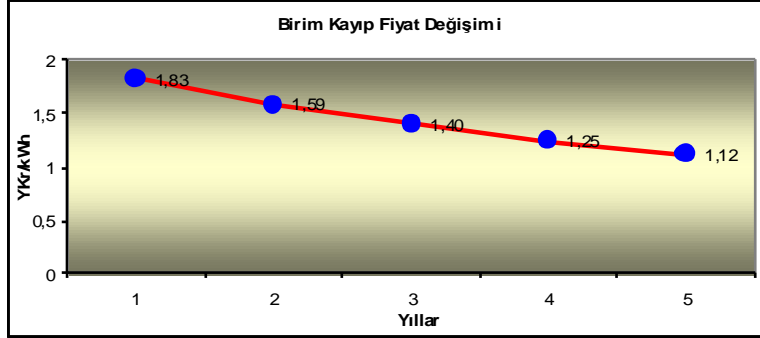
➤ Serbest olmayan tüketicilere yansıtılacak kayıp maliyetleri satın aldıkları enerji bedeli içerisinde yer almıştır.



• Kayıpların düşürülmesi için Dağıtım ve perakende satış şirketlerine teşvikler sağlanmıştır.

➤2006 yılında **1,83 YKr/kwh** olan kayıp bedeli, 2010 yılında **1,12 YKr/kwh** düşmektedir.

➤Kayıp azaltılması ile kayıp birim bedeli ödemelerinde **% 40** bir düşüş sağlanacaktır.



➤İletim seviyesinden bağlı tüketicilere

➤İletimin OG barasına bağlı tüketiciler

➤ mülkiyetine göre sınıflandırma,

➤Dağıtım gömülü tüketiciler

esasına dayanmaktadır.

	Enerji Tedarikçi	Kayıp Bedeli	Dağıtım Bedeli	P.S.H. Bedeli	İletim Bedeli
TEİAŞ İndirime Merkezi	Dağıtım \$	✓	-	-	-
Müstakil Baraj	Dağıtım \$	✓	-	-	-
Özel hat	Dağıtım \$	✓	-	✓	✓
154/33 .6 kV	Özel üretici	✓	-	✓	✓
380/33 .6 kV	Özel üretici	✓	✓	✓	✓
TEİAŞ Müşterek Baraj	Dağıtım \$	✓	✓	✓	✓
Özel hat	Özel üretici	✓	✓	✓	✓
Dağıtım hattı	Özel üretici	✓	✓	✓	✓
Dağıtım Merkezi	Dağıtım \$	✓	✓	✓	✓
Özel hat veya Dağıtım hattı	Özel üretici	✓	✓	✓	✓
Dağıtım hattı	Özel üretici	✓	✓	✓	✓

Belirlenen Teknik Kayıplar uygulanır.

- Hizmet Kalitesi artırılması

- a) Tedarik sürekliliği kalitesi - toplam enerji kesintisi süresi, ya da toplam kesinti sayısı

Kullanıcı Başına Yıllık Maksimum Kesinti Süresi Hedefleri				
	2007	2008	2009	2010
İmar Alanı İçi - OG	8 saat	7 saat	6 saat	5 saat
İmar Alanı İçi - AG	14 saat	13 saat	12 saat	11 saat
İmar Alanı Dışı	20 saat	18 saat	16 saat	15 saat

Kullanıcı Başına Yıllık Maksimum Kesinti Sayısı Hedefleri				
	2007	2008	2009	2010
İMAR ALANI İÇİ	6 saatiaşan 4 kesinti	6 saatiaşan 4 kesinti	5 saatiaşan 3 kesinti	5 saatiaşan 3 kesinti
İMAR ALANI DIŞI	9 saatiaşan 6 kesinti	9 saatiaşan 6 kesinti	8 saatiaşan 5 kesinti	8 saatiaşan 5 kesinti

- b) Ticari kalite - sayaç okuma ya da müşterilerden gelen taleplere ya da şikayetlere cevap verme süresi
- c) Teknik kalite -gerileme bağı

24/5/2006 tarihli Resmi Gazetede yayımlanarak yürürlüğe giren Elektrik Piyasası Kanununda Değişiklik Yapılmasına Dair Kanun ile 4628 sayılı Kanunun (Kanun) 2 nci maddesinin dördüncü fıkrasının (g) bendi;

"Organize Sanayi Bölgeleri: 4562 sayılı Organize Sanayi Bölgeleri Kanununa göre kurulan organize sanayi bölgeleri tüzel kişilikleri, katılımcılarının ihtiyaçlarını karşılamak amacıyla; onaylı sınırlar içerisinde 6762 sayılı Türk Ticaret Kanunu hükümlerine göre şirket kurma şartı aranmaksızın Kurumdan lisans almak koşuluyla dağıtım ve/veya üretim faaliyetlerinde bulunur.

Organize sanayi bölgeleri tüzel kişilikleri, katılımcılarının elektrik ihtiyacını karşılamak amacıyla tüketim miktarına bakılmaksızın serbest tüketici sayılır.

Kanun Değişikliği

Organize sanayi bölgesi katılımcılarından serbest tüketici limitini aşan tüketiciler, organize sanayi bölgesine dağıtım bedeli ödemek kaydıyla tedarikçisini seçme hakkına sahiptir.

Organize sanayi bölgelerinin, ürettiği veya serbest tüketici sıfatıyla temin ettiği elektrik enerjisinin; katılımcılarının kullanımına sunulmasına, dağıtım bedellerinin belirlenmesine, organize sanayi bölgelerinin bu bent kapsamında gerçekleştirecekleri faaliyetlere ilişkin esas ve usûller, Sanayi ve Ticaret Bakanlığının görüşü alınarak Kurum tarafından hazırlanan yönetmelikle belirlenir.

Organize sanayi bölgeleri sınırları içerisinde olup, bedelsiz olarak veya sembolik bedel ile TEDAŞ'a devredilen tesislerin mülkiyeti ve işletme hakları üç ay içinde aynı bedelle ilgili organize sanayi bölgesine devredilir." şeklinde düzenlenmiştir.

Yönetmeliğin Amaç ve Kapsamı

Yönetmelik; 4562 sayılı Organize Sanayi Bölgeleri Kanununa göre kurulan OSB' lerin;

4628 sayılı Elektrik Piyasası Kanunu çerçevesinde yürütecekleri faaliyetlere ilişkin hak ve yükümlülüklerinin belirlenmesi,

Lisans verilmesi, ürettiği veya serbest tüketici sıfatıyla temin ettiği elektrik enerjisinin katılımcılarının kullanımına sunulması,

Dağıtım bedelleri ile diğer bedellerin belirlenmesi ve yürüteceği diğer faaliyetler ile ilgili hususları kapsamaktadır.

OSB ÜRETİM LİSANSI;

OSB onaylı sınırları içerisindeki katılımcılarının elektrik enerjisi ihtiyaçlarını karşılamak amacıyla üretim faaliyeti göstermek için şirket kurma şartı aranmaksızın Kurumdan aldıkları lisansı ifade eder.

OSB'ler, Yönetmelik hükümleri çerçevesinde elektrik enerjisi üretimi faaliyetinde bulunabilir ve/veya elektrik enerjisi satın alabilir, ancak OSB onaylı sınırları haricine elektrik enerjisi satamaz.

OSB DAĞITIM LİSANSI; *OSB tüzel kişiliklerinin onaylı sınırları içerisinde yaptıkları dağıtım faaliyeti ve bu faaliyet ile ilişkili diğer hizmetler için şirket kurma şartı aranmaksızın Kurumdan aldıkları lisansı ifade eder.*

OSB'ler, onaylı sınırları içerisinde, dağıtım tesislerinin kurulması, işletilmesi, elektrik enerjisinin dağıtımının yapılması ve gerekli diğer hizmetlerin yerine getirilmesi ile ilgili faaliyetleri yürütmekle yükümlüdür.

Diğer hizmetler; Elektrik enerjisi ve/veya kapasite teminine yönelik olarak sayaç okuma, faturalama ve müşteri hizmetlerine ilişkin diğer faaliyetler olarak tarif edilebilir.



OSB Katılımcılarına Uygulanacak Bedeller

OSB'ler tarafından, onaylı sınırları içerisindeki katılımcılara aşağıdaki bedeller uygulanır:

- *a) Elektrik enerjisi bedeli,*
- *b) Dağıtım bedeli,*
- *c) TEİAŞ'a ve/veya dağıtım lisansı sahibi tüzel kişiye ödenen, sistem kullanım ve sistem işletimi ile ilgili bedeller,*
- *d) OSB bağlantı bedeli,*
- *e) OSB güvence bedeli,*
- *f) OSB kesme- bağlama bedeli.*



Elektrik enerjisi bedeli ve Dağıtım bedeli

- *Elektrik enerjisi bedeli; sadece elektrik enerjisi teminine ilişkin maliyetleri içerir ve katılımcılara doğrudan yansıtılır.*
- *Lisans sahibi OSB tarafından, onaylı sınırları içerisinde yıllık olarak uygulanacak dağıtım bedeli önerisi, Yönetmeliğin ekindeki Tabloya uygun olarak her yıl Ekim ayı sonuna kadar hazırlanarak Kurul onayı alınmak üzere Kuruma sunulur. Kurul, OSB onaylı sınırları içerisinde bir sonraki yıl için uygulanacak dağıtım bedeli ile ilgili öneriyi inceler, gerekli görmesi halinde her türlü ek bilgi ve belge isteyebilir ve uygun bulması halinde 31 Aralık tarihine kadar onaylar.*



Dağıtım bedeli ve TEİAŞ'a ve/veya dağıtım sistemi için ödenen bedel

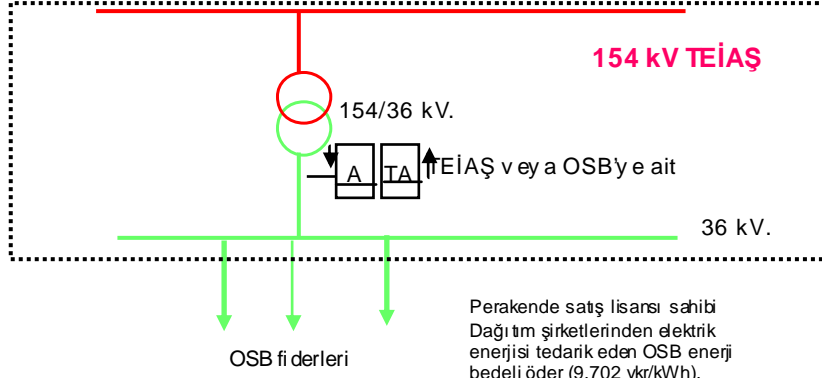
- OSB tarafından uygulanacak dağıtım bedeli; OSB dağıtım sistem kullanım bedeli ile diğer hizmet bedellerinden oluşur.
- OSB dağıtım lisansı başvurusunda, içinde bulunulan yıl için uygulanmak üzere, Kuruma dağıtım bedeli önerisinde bulunulur. Lisansın verilmesi ile eş zamanlı olarak, Kurul tarafından onaylanan dağıtım bedeli uygulaması yürürlüğe girer.
- TEİAŞ'a ve/veya dağıtım lisansı sahibi tüzel kişiye ödenen sistem kullanım ve sistem işletim ile ilgili bedeller eşit taraflar arasında ayırım gözetmeksizin katılımcılara tükettikleri güç veya enerji miktarına göre doğrudan yansıtılır.



OSB bağlantı, güvence ve kesme-bağlama bedelleri

- OSB katılımcılarına uygulanacak OSB bağlantı bedeli, OSB güvence bedeli, OSB kesme-bağlama bedeli; OSB'nin sınırları içerisinde bulunduğu dağıtım bölgesi için Kurul tarafından onaylanan bedelleri aşamaz.
- Kurul tarafından ilgili mevzuat çerçevesinde OSB'nin içinde bulunduğu dağıtım bölgesi için onaylanan bağlantı, güvence ve kesme-bağlama'ya ilişkin usul ve esaslar OSB tarafından da uygulanır.

OSB, İletime bağlı Madde 12-a)

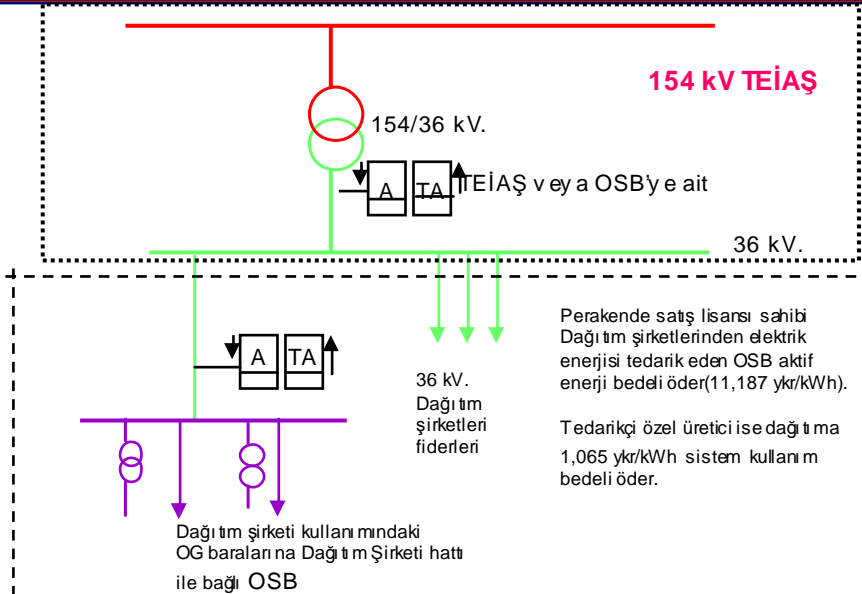


Perakende satış lisansı sahibi
Dağıtım şirketlerinden elektrik
enerjisi tedarik eden OSB enerji
bedeli öder (9,702 Ykr/kWh).

Tedarikçi özel üretici ise dağıtım
şirketine ait bir bedel ödemez.

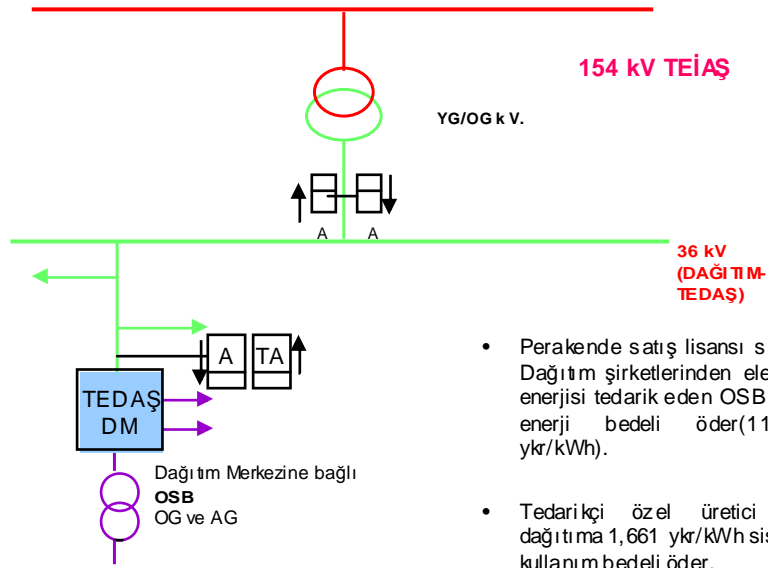
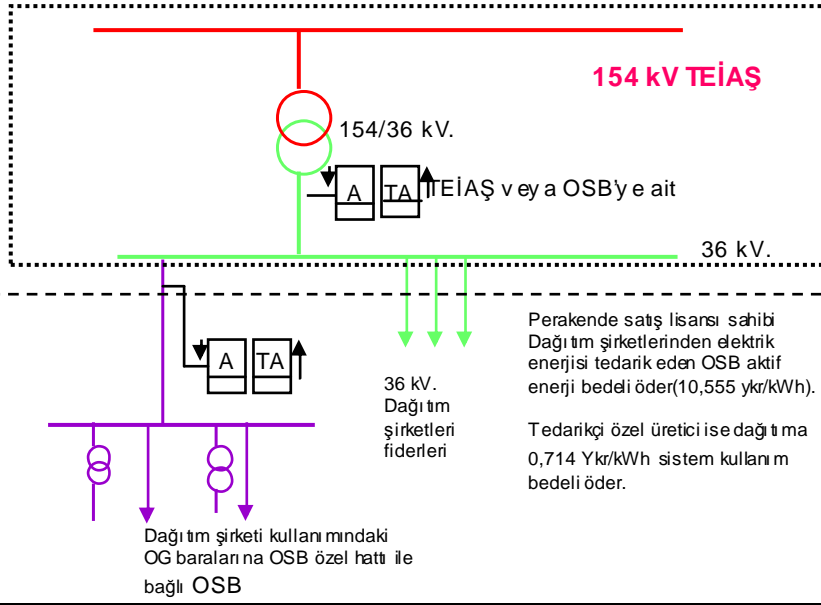
İletim sistemine ait bedelleri öder.
Örnek;Ankara 16.bölge sistem
kullanım+sistem işletim bedeli:
Tüketim 14661,79 YTL/MW-yıl
Üretim 10899,97 YTL/MW-yıl

OSB, Dağıtıma Dağıtım şirketi hattı ile bağlı madde 12 -b)



Perakende satış lisansı sahibi
Dağıtım şirketlerinden elektrik
enerjisi tedarik eden OSB aktif
enerji bedeli öder(11,187 Ykr/kWh).

Tedarikçi özel üretici ise dağıtım
ma bedeli öder.



bilgielektrik@epdk.org.tr