

İzmir'e Hoşgeldin Elektrik...

“Elektrik Fabrikası ve Şebekenin Tevsii”

Elk. Müh. Ahmet Becerik
ahmet.becerik@emo.org.tr



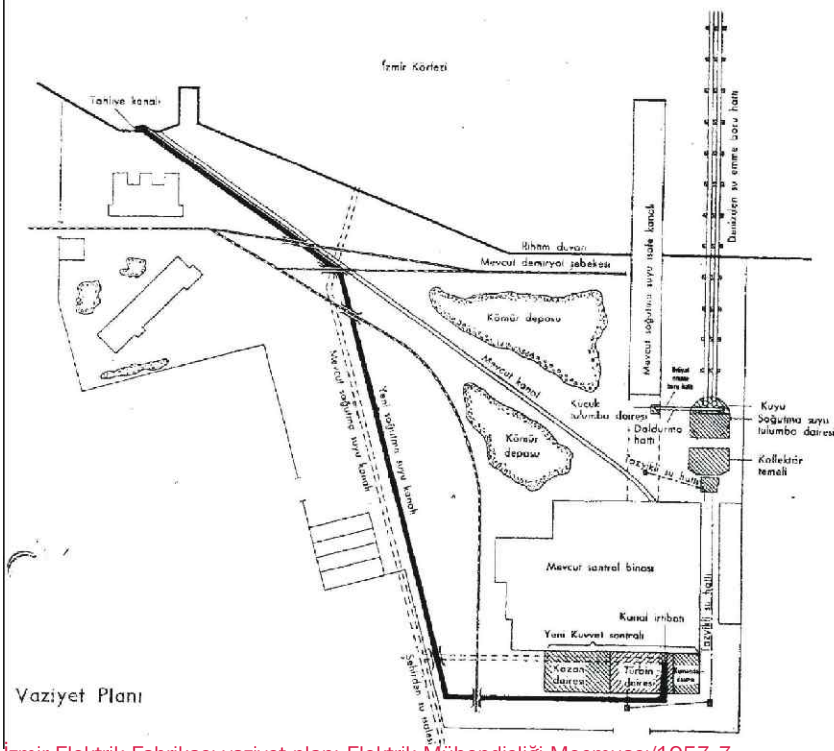
Cumhuriyetin ilk yıllarından 1950'li yıllara kadar İzmir, gerek sosyal gerekse ekonomik alanda durgun ancak yeniden yapılanma çabaları içinde geçen bir dönem yaşamıştır. İkinci Dünya Savaşı sonrasında tüm ülkede olduğu gibi İzmir'de kentleşme hareketleri ve buna kaynaklık eden düzenlemelerle yeni bir sürece girilmiştir. Kamu ve özel sektör yatırımları ve artan nüfusun gereksinimleri elektrik üretim ve dağıtımında artışa yönelik yoğun bir baskı oluşturmuş ve olumsuz etkileri azaltmak için bazı önlemler alınmıştır. 1945 yılından başlayarak İzmir Belediyesi ESHOT İşletmesine bağlı olarak kent elektrik sistemini besleyen Alsancak Darağacı mevkiinde bulunan İzmir Elektrik Fabrikası gereksinimi karşılayamadığı için akşamları Şark Sanayi Fabrikası İzmir'in kimi semtlerini, Turyağ Fabrikası da Karşıyaka semtini besleyerek yardımcı oluyordu. Özellikle İzmir Enternasyonal Fuarı'nın açılışından bitişine kadar elektrik kısıntı ve kesinti sorunu yoğun bir biçimde yaşanmaktaydı. Öte yandan İzmir'in kenar semtlerinin elektrik şebeke sorunu süregelmekte olup 1950'li yıllarda Kançeşme (Gürçeşme), Boğaziçi, Sinekli (Yeşildere), Beştepeler gibi halkın

büyük bölümü yoksul olan yerleri elektrik şebekesinden yoksundur.

Yabancı ortaklığın sahipliğinde bulunduğu süre içinde hiçbir genişletme (tevsii) çalışması yapılmayan İzmir Elektrik Fabrikası'nda, başlangıcından bu yana hizmette bulunan 3x6 t/h kapasiteli Kestner (Belçika) kazanlarına ek olarak 1947 yılında 12t/h kapasiteli Skoda (Çek) kazanı inşaa edilerek varolan üretim sorununa çözüm bulunma yoluna gidildi. Tesisin ilk genişletme çalışmalarına 1949 yılında başlanarak 20t/h kapasiteli Babcock-Wilcox kazanı ile 5MW'lık Metropolitan-Wickers türbo generatörü monte edilerek tesis gücü 10 MW'a çıkarıldı. 1952 yılında ikinci genişletme çalışmasına girilerek Haziran 1953 tarihinde 2x5MW'lık türbo generatör ile Şubat 1954 tarihinde de 25t/h kapasiteli Babcock-Wilcox (Almanya) kazanı monte edilerek elektrik fabrikasının gücü 20 MW'a çıkarılmıştır. İzmir kentinin gittikçe artan enerji gereksinimi karşısında varolan 20 MW'lık tesisinde yeterli gelmemesi sonucunda yeniden genişletme çalışmalarına girildi. Tesisin gücünün artırılması işi İzmir Belediyesi tarafından 02.10.1953 tarihinde BBC, VKW ve Hochtief firmalarının oluşturduğu ortak girişime verildi.

WKW firması 75-90 t/h kapasiteli kazan tesislerini, BBC firması elektrik donatısı ve türbo generatör tesislerini, Hochtief firması da inşaat bölümünü üzerine almış ve 04.11.1955 tarihinde yeni grubun işletmeye girmesiyle elektrik fabrikasının gücü 40MW'a ulaşmıştır.

Sıklıkla kentte yapılan elektrik tesisi genişletme çalışmalarının sanayileşme ve kentleşme olgusu karşısında yetersiz kalması ESHOT yetkililerini düşündürmekte ve o yıllarda kurulma çalışmaları sürdürülen bölge santrallerine bağlanarak soruna kalıcı çözüm getirebileceği önerilmekteydi. Benzer sorunlar EGO, İETT vb. belediye işletmelerinde de yaşanmaktaydı. Çünkü belediyeler bu tür işletmecilik bilgisinden yoksun olduğu gibi, hizmeti etkinleştirecek parasal güce de sahip bulunmuyorlardı. Oysa aynı tarihlerde demiryolu, telefon, kömür gibi dallarda ulusallaştırılan tesislerin bir kuruluş içinde toplandığı bilinmektedir. Elektriklendirmenin bir belediye hizmeti gibi görülüp yerel yönetimlere bırakılması her yönden sakıncalı sonuçlar getirmiştir. Sanayileşmenin hız kazandığı o yıllarda enerji dağıtım işi tek elde toplulaştırılarak planlı bir biçimde yürütülebilseydi farklı sonuçlar alınabilirdi. Nitekim 1953 yılının 6-



İzmir Elektrik Fabrikası vaziyet planı-Elektrik Mühendisliği Mecmuası/1957-7

11 Nisan tarihleri arasında Ankara'da toplanan "Türkiye Birinci İstisari Enerji Kongresi"nde konuşma yapan ESHOT Genel Müdürü Elk. Müh. Fethi Manguoğlu da neredeyse katılımcıların ortak düşüncesi olan **elektrik cereyanı tevzii zaruretinin tahakkuku için sağlam ve fenni esaslara müstenit bir teşkilatın (TEK) işi ele almasının** önemini vurgulamıştır.

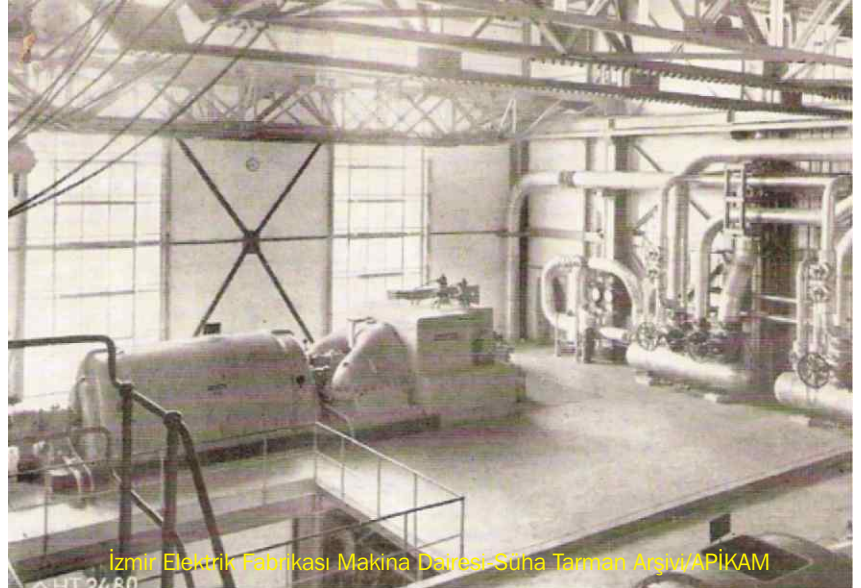
Ancak çağdaş gelişimle tutarlı önerileri görmezlikten gelen devrin iktidarı izlediği Batı dünyası ile ilişkilerini ve bağımlılığını arttıran politikalarına koşut olarak dış finansman kurumlarının kredi önerileri ve yaptıkları özendirmeler enerji politikasında değişikliğe neden oldu. Özel yerli sermayeye dayanan ayrıcalıklı ortaklıklara öncelik verilerek elektrik yatırımlarını gerçekleştirmek yönünde yoğun bir çalışma başlatıldı. Devletin bütün olanakları bu işte sonuna kadar kullanarak yasaların buyruklarından bir çoğu ortaklık yararına olduğu yerlerde uygulanmamıştır. O yıllarda kurulan dört şirketten biri olan ESHOT İşlet-

mesinin de ortağı olduğu Gediz-Demirköprü HES'ini işletme amacı ile 04.11.1955 tarihinde kurulan Ege Elektrik T.A.Ş. özel sektörün sermaye bulmakta güçlük çekmesi nedeniyle, başarılı olamamış ve hemen ilk yıllarda tasfiyesine gidilmiştir.

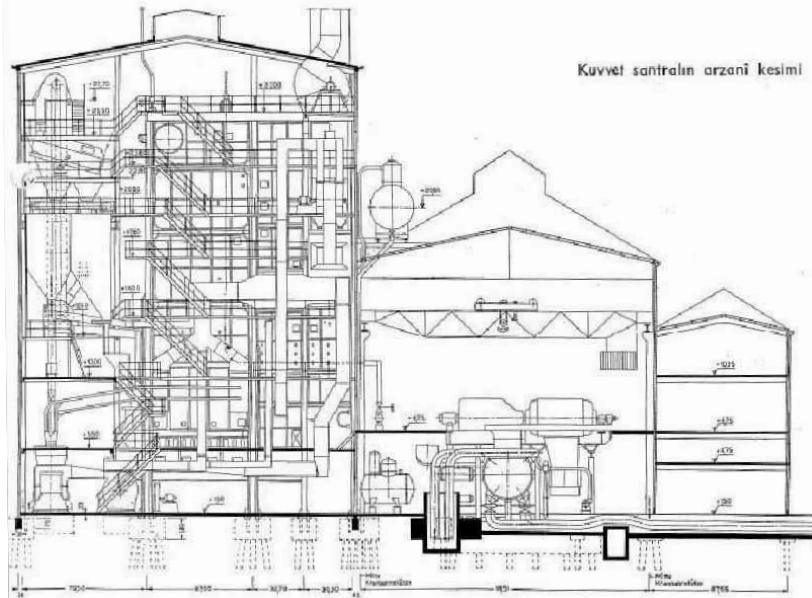
Elektriklendirmede özel girişimci ayrıcalıklı ortaklıkların Cumhuriyetimizin ilk yıllarındaki yabancı ayrıcalıklı ortaklıklarına benzer biçimde sorunlar yarattıkları ve kendilerinden

beklenen veremedikleri gözlenmiştir. 1950-1960 arası elektrik tesislerine büyük paralar yatırılmış, kurulu güç üç kat artırılmış ancak elektrik sağlanmasındaki düzensizlik bir türlü giderilememiştir. Malzeme seçiminde, kullanılan gerilimlerde, standart işletme şekli ve amacında birlik olmadığı için enerjinin rahatça ve istendiği gibi yurt içine yayılması sağlanamıyordu. Kısacası ülkede elektrik sağlanmasından sorumlu bir kuruluş yoktu. Her kuruluş kendine en kolay gelen yoldan ve kısa vadeli çözümlerle sonuca ulaşmak istiyordu. Bu durum kaynakların gereksiz harcanması sonucunu doğurmuş ve enerji sistemimizde üretimden dağıtımına bir karmaşaya neden olmuştur. Bu gelişmeler devam ederken devlet tarafından bir yandan dış yardımlara ve teknik danışmanlığa dayalı olarak yeni enerji tesislerinin yapımı sürdürülürken diğer yandan Kuzey Batı Anadolu ve Batı Anadolu ile enterkonnekte şebeke oluşturulmaya başlanmış ve ilk yıllarda büyük kent ve sanayi merkezlerine öncelik verilmiştir.

01.03.1955 tarihinde İzmir'de Kuzey Batı-Batı Anadolu Enerji Nakil Hattı, Trafo Merkezleri Tesis ve Montaj Mühendisliği adı altında kurulan alt birim, daha sonra adını



İzmir Elektrik Fabrikası Makina Dairesi-Süha Tarman Arşivi/EPİKAM



İzmir Elektrik Fabrikası Enine Kesiti-Elektrik Mühendisliği Mecmuası/1957-7

İzmir Mesul Mühendisliği olarak değiştirmiştir. 01.08.1957 tarihinde merkezi İzmir olacak şekilde Batı Anadolu Şebeke Tesis Baş Mühendisliği adını almıştır. Öte yandan Ege Bölgesinin iletim ve dağıtım işlerini yapmak amacı ile Kuzey Batı Anadolu Şebeke İşletme Müdürlüğüne bağlı olarak Batı Anadolu Şebeke Baş Mühendisliği olarak görev yapan birim, 01.01.1960 yılında kurulan ETİBANK Elektrik İşletmeleri Müessesesi'ne bağlı Batı Anadolu Şebeke İşletme Müdürlüğü adını almıştır. Bu Müdürlüğe bağlı olarak Röle Kuranportör Mesul

Mühendisliği de İzmir'de bulunmaktaydı. 1958 yılında ise o yıllarda Adapazarı'nda kurulan Milli Yük Tevzi Merkezi'ne bağlı Batı Anadolu Yük Tevzi Merkezi kurulmuştur.

İzmir Elektrik Fabrikası "Şehir Santral" olarak kurulduğu 1928 yılından başlayarak kentin gelişiminde yaptığı olumlu katkılarla birlikte yetersizliği karşısında İzmir'in enerji gereksinmesinin daha da artacağı düşüncesiyle 1957 yılından itibaren Soma Termik, Kemer ve Demirköprü Hidroelektrik santralleriyle beslenen Bornova Trafo Merkezinden enerji almaya başlamıştır. 1928 yılında

Elektrik Fabrikası'nda monte edilen Kestner Kazanları 1958 yılında hurdaya ayrılarak servis dışı bırakılmıştır. Kazanlarında yakacak olarak 0-10mm Soma linyit (Lave ve Tüvenan) kömürü kullanılan fabrikada kömür Soma'dan demiryolu ve karayolu ile ulaştırılıyordu. O yıllarda tesisin generatörlerinden elde edilen 10,5 kV gerilim kumanda dairesinde kontrol altına alındıktan sonra 18 çıkış (fider) ile İzmir kentine dağıtılmaktadır. Yüksek gerilim dairesi çift bara sistemi ile oluşturulmuştur. Bornova Trafo Merkezinden alınan 34,5 kV gerilim santral içindeki indirici trafo merkezlerinden geçirildikten sonra 10,5 kV olarak baralara verilecek paralel ya da bağımsız olarak çıkışlara verilmekte idi. Bu trafolar tesis tarihleri sıra ile 1964 ve 1960 olan **Santral 1** (12,5 MVA Ansaldo-İtalya) ve **Santral 2** (12,5MVA Elin-Avusturya) olarak adlandırılmaktaydı.

Kaynakça:

Elektrik Mühendisi Süha Tarman'la Sözlü Tarih Çalışması-24.10.2008-Karşıyaka

Türkiye Birinci İstişari Enerji Kongresi Tebliğler Kitabı-1953

Elektrik Mühendisliği Mecmuası-sayı:7/1957

TEK Dergisi -sayı :16/1976

07.04.1953 günü "Türkiye Birinci İstişari Enerji Kongresi"nde ESHOT Genel Müdürü Elk Müh.Fethi MANGUOĞLU'nun konuşmasından . . .

Mevcut tesislerimizle İzmir şehrinin ihtiyaçlarını hiçbir zaman emniyetle karşılamak imkanlarına malik bulunmamamız, yani daima yedeksiz ve gayri iktisadi tesislerle çalışmak zaruretinde bulunmamız, kaçınılmaz bir hakikattir. İşletmemiz yedeksiz ve binaenaleyh emniyetsiz çalışmaya bundan böyle, bilhassa mali imkansızlıklar dolayısı ile, mahkum olmuş bir duruma gelmiştir. Bu mühim şehrin en mühim merkezi olan elektrik santrali bu vaziyette bırakılamaz. Bu halde, bir an evvel başka bir merkezle irtibat haline geçerek kendisini emniyete almalıdır. Yalnız, problemin tam manası ile halledilmesi için yeni merkezle yapılacak irtibat, artık bu işletmeye tahammülün fevkinde bir mali külfet yüklememelidir. Gediz hidroelektrik santrali ve Soma termik santralını kastediyoruz. Bu irtibat ancak, yüksek olan maliyetimizi düşürebildiği takdirde hakiki bir kıymeti haiz olabilir. Malum olduğu üzere her şeyin başında maliyet gelir. Siz ne kadar modern tesisler kurarsanız kurunuz, ne kadar bol enerji tevzi ederseniz ediniz, maliyetinizin yüksekliği ortada oldukça erbabının gözünde projelerimiz güzel resim ve hesaplardan, iddialarınız edebiyattan, yatırımlarınız da israftan öteye gidemez.

Bugün biz İzmir'de işletmemizin ana prensibi olarak maliyeti düşürmeyi kabul etmiş bulunuyoruz. Bu maliyeti düşürecek ve milletin cebinden çıkacak beher kuruşu teenni ve tasarrufla nazara alacak bütün telkinlere kapımızı ardına kadar açıyoruz. İzmir de elektrik enerjisi pahalıdır. Bu bir hakikattir. Elektrik enerjisi bizim 20000 kW'lık santralımızda pahalı olduğu gibi, bizim 4-5 misli müesses takatımıza malik bulunan İstanbul'da da pahalıdır. Ankara'da, bütün Türkiye'de de . . .

Sayın üyeler malum olduğu üzere, biz bir belediye işletmesiyiz Şunu belirtelim tabir ettiğimiz işletmelerin herkeşe kristalize olmuş bir vasfı vardır. Bu işletmelerde, bir amme hizmeti tedvir ettiklerinden dolayı kar mevzuu bahis olamaz. Bu sebeple en ufak sokaklara, en gayri müsait semtlere kadar götürmek mecburiyetindeyiz. Mesela elektrik tevzi bakımından çıkacak abonelerin verimli olup olmayacağını düşünemezsiniz. Hatları en ucra sokaklara kadar ileteceksiniz. Bu gibi yerlerde birtakım maliyet ve gelir hesapları yaparak, garantiler, iştirak hisseleri almak yoluna saparsınız. Fakat, sonunda bilhassa kendinizi aldattığınızı anlarsınız. Öyle mali külfetlere katlanırsınız ki iktisatçılığınız, mühendisliğiniz şaşalar. Bu yalnız memleketimizde mi acaba böyledir?