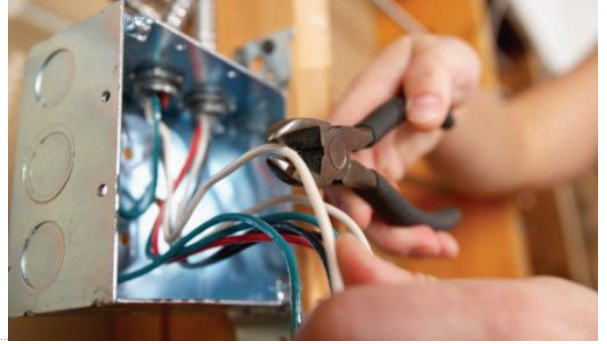


Fen Adamları'nın Yetkileri ve Bağlantı Gücü-II

Elk. Elo. Müh. Ali Fuat Aydın
ali.fuat.aydin@emo.org.tr



Elektrikle ilgili fen adamlarının yetki ve sorumluluklarını belirleyen tek hukuki düzenleme 11.11.1989 tarih ve 20339 sayılı Resmi Gazete'de yayımlanan ve 03.02.1990 tarih ve 20422 sayılı Resmi Gazete'de yayımlanan Yönetmelikle değişikliğe uğrayan Elektrik ile İlgili Fen Adamlarının Yetki, Görev ve Sorumlulukları Hakkında Yönetmelik'tir.

3194 sayılı İmar Kanunu'nun 38. maddesinin 2. fıkrasında "Yapıların, mimari, statik ve hertürlü plan, proje, resim ve hesaplarının hazırlanmasını ve bunların uygulanmasıyla ilgili fenni mesuliyetleri, uzmanlık konularına ve ilgili kanunlarına göre mühendisler, mimarlar ile görev, yetki ve sorumlulukları yönetmelikle düzenlenecek olan fen adamları deruhte ederler" denmiş ve 44. maddede ise, "38. maddede sayılan mühendisler, mimarlar ve şehir plancıları dışında kalan fen adamlarının görev, yetki ve sorumlulukları, ilgili Bakanlıklar ile Türk Mühendis ve Mimar Odaları Birliği ve Yüksek Öğrenim Kurumunun görüşleri alınarak Bakanlık ve Milli Eğitim Bakanlığınca birlikte çıkarılacak yönetmelik ile tespit edilir" hükmü yer almıştır.

Yönetmeliğin 7. maddesinde, yetkili elektrikçilerin yetki sınırlarının belirlenmesinde en önemli faktör olduğu belirtilen bağlantı gücü "abonenin bir şebekeye veya şebeke bölümüne bağlı elektrikle çalışan tüm cihazların toplam gücüdür. Bağlantı gücü, aydınlatma ve kuvvet güçlerinin toplamı olarak hesaplanır" denilmiştir. 8. maddesinde "Aydınlatma gücü ay-

dınlatılacak yerin m²'si için en az 12 W göz önüne alınarak hesaplanacak güçtür. 10 amperden daha küçük akımlı prizlerin güçleri bu değer içindedir" şeklinde; 9. maddesinde kuvvet gücü ise "10 amperden büyük her türlü bir fazlı ve üç fazlı prizlerin güçleri ile kalorifer, asansör, sıhhi tesisler, sanayi tesisleri ve diğer bütün tesislerde bulunan her türlü elektrik aygıtlarının plakalarında yazılı güçlerdir" şeklinde tanımlanmıştır.

Aydınlatma gücüne ilişkin olarak Elektrik İç Tesisat Yönetmeliği'nin 52. maddesinin (d) alt maddesi (xi) bendinde aydınlatma gücünün, aydınlatma hesabı yapılan binalarda bu hesap sonucunda elde edileceği, kullanılışı bakımından özel bir durumu olmayan küçük alanlı yapı birimleri için aydınlatma hesabı yapılması gerekmeyebileceği, aydınlatma hesabı yapılmayan yerler için aydınlatma gücü, m² başına en az 12W (12 W/m²) alınarak belirleneceği ifade edilmektedir. Dolayısı ile 12 W/m² olarak belirtilen değer aydınlatma hesabı yapılması gerekmeyen yapı birimleri için alınacak asgari değeri ifade etmektedir.

Öte yandan Elektrik İç Tesisat Yönetmeliği'nin 52. maddesinin (c) alt maddesi (viii) bendinde yer alan "barakalar, basit köy evleri hariç olmak üzere ayrıca; çamaşır makinesi, bulaşık makinesi ve müstakil linyenden için üç adet linye tesis edilmelidir. Müstakil linyeden beslenen bu prizlerin güçleri, söz konusu elektrikli cihazların aşağıda verilen güçlerinden az olamaz.

Çamaşır Makinesi	2,5 kW
Bulaşık Makinesi	2,5 kW
Elektrik Fırın/Ocak	2,0 kW

hükmü ve aynı maddenin (c) alt maddesi (i) bendinde yer alan "İç tesislerde kullanılacak fiş ve prizlerin anma değerleri 10 A'in altında olamaz. Belirli bir cihaz için öngörülen prizlerin anma akımları cihaz gücü ile uygun olacak ve bu prizlerin anma akımları 16 A'in altında olmayacaktır" hükmü gereğince elektrik iç tesisatında kullanılan bütün prizlerin 10 amperin altında olamayacağı açık olduğundan Fen Adamlarının Yetki, Görev ve Sorumlulukları Hakkında Yönetmelik'te tanımlanan bağlantı gücünün yapı biriminin kurulu gücüne eşit olacak şekilde değerlendirilmesi gerekmektedir.

Öte yandan TEDAŞ Genel Müdürlüğü Pazarlama ve Müşteri Hizmetleri Daire Başkanlığı'nın 27.03.1998 tarih ve 706 sayılı yazısında da, "... iç tesislerde kullanılacak fiş ve prizlerin anma akımlarının 10 amperin altında olamayacağı, gerek mühendislerce veya yetkili fen adamlarınca hazırlanan proje hesaplarında ve gerekse fiş ve prizlerin tesis edilmesi esnasında bu değerlerin mutlaka göz önüne alınarak Elektrik İç Tesisleri Yönetmeliği hükümlerinin uygulanması zorunludur." sonucuna varılmıştır. Hiç bir mevzuat değişikliği olmadığı halde, neden bugün farklı bir yoruma ulaşıldığı merak konusudur.

*Bu yazı Şube Bültenimizin Kasım 2011-258. sayısında yer alan yazının devamıdır.